



ФИСКАЛЕН ПРИНТЕР
INCOTEX 300S KL-Q

ИНСТРУКЦИЯ ЗА МОНТАЖ И ЕКСПЛОАТАЦИЯ

2019 г.

„С.Д.ДИЗАЙН” ООД

гр. София, бул. "Христо Ботев" № 28 ет.4

тел.: 02/968-60-35

СЪДЪРЖАНИЕ

1. ПРЕДНАЗНАЧЕНИЕ	4
2. УСТАНОВЯВАНЕ НА ФИСКАЛНИЯ ПРИНТЕР И МЕРКИ ЗА БЕЗОПАСНОСТ	5
3. КОНСТРУКЦИЯ НА ФИСКАЛНИЯ ПРИНТЕР.....	6
4. ФИСКАЛНА ПАМЕТ	7
5. КОНТРОЛНА ЛЕНТА НА ЕЛЕКТРОНЕН НОСИТЕЛ (КЛЕН).....	7
6. ДАНЪЧЕН ТЕРМИНАЛ	9
7. ПОДГОТОВКА ЗА РАБОТА.....	10
8. ПАНЕЛ ЗА УПРАВЛЕНИЕ.....	11
9. ОТПЕЧАТВАНИ ДОКУМЕНТИ	13
9.1. Фискален бон	14
9.2. Дубликат на фискален бон.....	15
9.3. Разширен фискален бон (фактура).....	16
9.4. Сторно документи.....	17
9.5. Копие на фискален бон от КЛЕН	19
9.6. Дневен отчет и дневен финансов отчет	20
9.7. Отчети на ФП	23
9.7.1. Отчети на ФП по номера на блокове	23
9.7.2. Отчети на ФП по дати	25
9.7.3. Друга информация в отчетите на ФП	26
10. ПРЕГЛЕД НА СЪДЪРЖАНИЕТО НА КЛЕН	26
11. ИНДИЦИРАНИ И ОТПЕЧАТВАНИ СЪОБЩЕНИЯ И ГРЕШКИ.....	27

ФИСКАЛЕН ПРИНТЕР "INCOTEX 300S KL-Q"

- Универсален – подходящ за използване във всички обекти за търговия и услуги.
- Термопечатащо устройство: CAPD347A-E (Seiko Instruments);
 - лесно зареждане на хартията;
 - автоматично отрязване на хартията;
 - скорост на печат - 150 mm/s макс.;
 - хартиена лента за термопринтер, еднопластова, ширина 80 mm, външен диаметър – до 80 mm;
 - символи на ред – 56
- Графичен дисплей – 22.4 x 5.6 mm; 128 x 32 пиксела
- Фискална памет – 1825 дневни финансови отчета
- Микро SD карта памет 4 GB
- Вграден данъчен терминал за предаване на данни към НАП по дистанционна връзка чрез използване на преносна мрежа на мобилен оператор
- Интерфейси – USB, два RS 232C
- Възможност за включване на външен дисплей и сейф (чекмедже) за банкноти и монети
- Захранване от електрическата мрежа чрез външен адаптер AC 100-240V, 50-60Hz; DC 24V, 2.5 A
- Литиева батерия за поддържане на часовника за реално време
- Размери (mm) – 180 x 130 x 120
- Маса (kg) – 0,800
- Работен температурен интервал от 0° до 45° C

Функционални характеристики:

- Програмируеми стоки/групи стоки (PLU) – 820.
- 20 департамента
- 3 оператори
- До 8 данъчни групи
- 10 мерни единици с програмируеми имена
- 5 вида плащания – В БРОЙ и 4 плащания с програмируеми имена
- Програмируема заглавна част на боновете – 8 реда
- Програмируем рекламен текст за края на боновете – 2 реда
- Програмируемо графично лого – 576 x 100 пиксела
- Регистриране на надбавки и отстъпки
- Регистриране на служебно въведени и служебно изведени суми
- Регистриране на сторно операции
- Уникален QR код във всеки фискален бон за регистрирани продажби/ сторно операции
- Контролна лента на електронен носител (КЛЕН)
- Отчети:
 - отчет по артикули и групи артикули;
 - отчет по оператори;
 - дневен финансов отчет.
- Отчети на ФП:
 - от блок до блок – детайлен и съкратен;
 - от дата до дата - детайлен и съкратен.
- Отпечатване на информация от КЛЕН по дати и по номера на записи и документи
- Вградени тестови програми

1. ПРЕДНАЗНАЧЕНИЕ

Фискалният принтер (ФПр) "**INCOTEX 300S KL-Q**" е предназначен за регистриране на търговски операции при продажба на стоки и услуги и сторно операции, за съхранение на дневния оборот и оборотите по данъчни групи, за издаване на отчети, за съхранение на данни от дневните финансови отчети във фискалната памет, за предаване на данни по дистанционна връзка с НАП и др.

За регистриране на търговски операции, фискалният принтер работи в система с персонален компютър. В състава на тази система фискалният принтер е пасивната страна - получава команди от приложна програма в персоналния компютър. Фискалният принтер изпълнява командите и изпраща отговори, а ако изпълнението е невъзможно, изпраща информация за причината. В програмното осигуряване на фискалния принтер са реализирани необходимите проверки за спазване на логическа последователност при изпълнение на командите, спазване изискванията на фискалното законодателство и ненарушаване правилната отчетност на самия фискален принтер. Подробно описание на командите се съдържа в документа "Описание на програмния интерфейс".

Преди въвеждане в експлоатация, фискалният принтер работи в нефискален режим, в който може да се извърши обучение на персонала. След въвеждане в експлоатация фискалният принтер работи във фискален режим. Преминаване от фискален в нефискален режим е невъзможно.

2. УСТАНОВЯВАНЕ НА ФИСКАЛНИЯ ПРИНТЕР И МЕРКИ ЗА БЕЗОПАСНОСТ

При приемане на фискалния принтер се прави контролен оглед за евентуални механични повреди, за целостта на външната пломба и проверка на комплекта, съгласно паспорта на изделието.

Фискалният принтер трябва да се постави на стабилна равна повърхност на място, защитено от: преки слънчеви лъчи, пряко въздействие на топлина, мощни електромагнитни полета, висока влажност и запрашеност. Фискалният принтер се включва към електрическата мрежа посредством адаптера, включен в комплекта. Препоръчва се фискалният принтер да не се включва на една фаза с мощно електрооборудване.

По време на печат и известно време след това, печатащата глава на принтера е гореща.

При възникване на неизправност във фискалния принтер, работата с него трябва да се преустанови, фискалният принтер трябва да се изключи чрез ключа и от контакта. Необходимо е да се извика сервизен специалист. Отварянето на фискалния принтер с цел ремонт, профилактика и др., се извършва само от сервизен техник на вписаното в паспорта лице, извършващо сервизно обслужване и ремонт. Ремонтът и профилактиката се извършват задължително при изключен от електрическата мрежа фискален принтер.

За нормална работа на фискалния принтер е необходимо:

- да се предпазва от удари, механични повреди и вибрации;
- да се предпазва от течности и агресивни химикали;
- повърхността да се почиства от прах и замърсявания с мека кърпа, леко навлажнена с вода;
- областта около печатащото устройство да се почиства редовно от прах, късчета хартия и др. с прахосмукачка или мека четка.

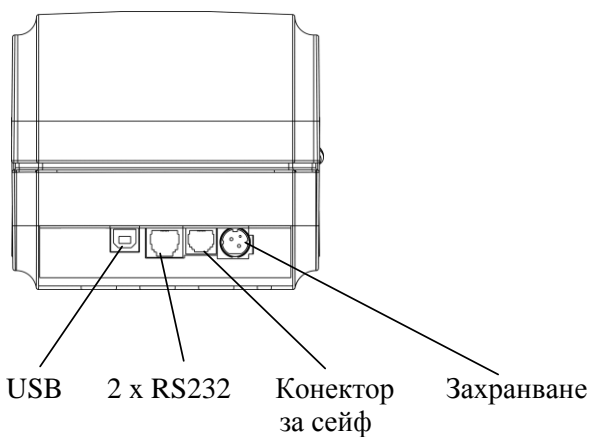
ВНИМАНИЕ: ДА СЕ ИЗПОЛЗВА ЛИТИЕВА БАТЕРИЯ САМО ОТ ТИПА CR2032. ПРИ НЕОБХОДИМОСТ, ПОДМЯНА СЕ ИЗВЪРШВА САМО ОТ ЛИЦЕТО, С КОЕТО Е СКЛЮЧЕН ДОГОВОР ЗА ТЕХНИЧЕСКО ОБСЛУЖВАНЕ И РЕМОНТ. ДА СЕ ИЗПОЛЗВА САМО АДАПТЕР, ПОСОЧЕН ОТ ПРОИЗВОДИТЕЛЯ НА ФИСКАЛНИЯ ПРИНТЕР!

3. КОНСТРУКЦИЯ НА ФИСКАЛНИЯ ПРИНТЕР

В състава на фискалния принтер са включени: термопечатащ механизъм, панел за управление с 3 бутона, графичен дисплей, фискална памет, вграден данъчен терминал, контролна лента на електронен носител (КЛЕН), комуникационни портове, външен адаптер и др.



Фиг.1

**Фиг.2 Заден панел**

4. ФИСКАЛНА ПАМЕТ

Този модул осигурява енергонезависимо съхранение на записаната в него информация: до 1825 записа на дневни отчети, съдържащи общия оборот за деня на отчета и оборотите от продажбите по данъчни групи (до 8 на брой), суми от сторно операциите (общо и по данъчни групи), а също така записи на аварийни нулирания на оперативната памет, записи на данъчни коефициенти и записи при смяна вида на цените (цели или дробни числа).

Въвеждането в експлоатация на фискалния принтер, при което се стартира използването на фискалната памет (ФП) за запис на данни, се извършва от сервизен техник на вписаното в паспорта лице, извършващо сервизно обслужване и ремонт.

5. КОНТРОЛНА ЛЕНТА НА ЕЛЕКТРОНЕН НОСИТЕЛ (КЛЕН)

Контролната лента на електронен носител (КЛЕН) е енергонезависима памет, предназначена за съхранение на копия на издадените от фискалния принтер документи. Фискалният принтер осигурява възможност за отпечатване на съхранените в КЛЕН документи по избран интервал от дати, диапазон от номера на дневни финансови отчети с нулиране или по номер на документ.

КЛЕН се активира от момента на въвеждане в експлоатация на фискалния принтер и съхранява пълното съдържание (без графичното и фискалното лого) и последователността на отпечатаната информация на всеки отпечатан документ по реда на неговото издаване, с изключение на отчетите на фискалната памет и разпечатки на КЛЕН. Невъзможни са корекции или изтриване на записи в КЛЕН.

Обемът на КЛЕН осигурява съхраняване на информация за над 24 600 000 печатни реда. При оставащи по-малко от 30 000 свободни реда в КЛЕН, в края на всеки дневен финансов отчет се появява съобщение "НАБЛИЖАВА КРАЙ КЛЕН", което предупреждава, че се налага смяна на КЛЕН. При оставащи по-малко от 500 свободни реда в КЛЕН, фискалният принтер не допуска стартирането на нов фискален бон, а в стартиран фискален бон се забранява регистриране на продажби. При запълване на КЛЕН работата на фискалния принтер се блокира до извършване на смяна на носителя.

При запълване на КЛЕН, при смяна на ФП и при повреда на КЛЕН се извършва смяна на КЛЕН. Активирането на КЛЕН след смяна на КЛЕН се извършва на датата на монтиране на новата КЛЕН, при което сменената КЛЕН се дезактивира автоматично.

При поставяне на нов носител се извършва инициализация, която еднозначно идентифицира фискалния принтер, на който е инсталирана новата КЛЕН.

Носителите на КЛЕН имат поредна номерация, като номерът на текущата КЛЕН се отпечатва в дневния финансов отчет.

6. ДАНЪЧЕН ТЕРМИНАЛ

За осъществяване на дистанционна връзка с НАП, фискалният принтер разполага с вграден данъчен терминал (ДТ), който служи за предаване на данни чрез използване на data SIM карта и преносна мрежа на мобилен оператор.

Данъчният терминал работи с времето на часовник-календара на фискалния принтер.

Фискалният принтер подава по установената дистанционна връзка данни за вписване при въвеждане в експлоатация, информация за промяна на регистрационните данни, данни от всички фискални бонове за продажби и сторно операции, дневни отчети с нулиране на фискалния принтер за всеки ден на определен от НАП период, дневни отчети без нулиране с определени от НАП честота и период от време, данни за отписване на фискалния принтер (дерегистрация).

След приключване на всяка касова бележка се проверява връзката на ДТ с фискалния принтер и съответствието на SIM картата и индивидуалните номера на фискалния принтер и фискалната памет с подадените номера при регистрация или промяна. При несъответствие на номерата, отсъствие, повреда на ДТ или прекъсване на връзката му с фискалния принтер, работата на фискалния принтер се блокира.

Смяна на SIM картата в данъчния терминал е допустима само при изпращане към НАП на съобщение за промяна на обстоятелствата; при това фискалният принтер трябва да получи потвърждение от НАП за тази смяна.

След отпечатване на дневен финансов отчет с нулиране, фискалният принтер автоматично извършва тест на комуникацията с мобилен оператор и отпечатва резултата. При констатирана неизправност на връзката в три поредни финансови отчета работата на фискалния принтер се блокира.

7. ПОДГОТОВКА ЗА РАБОТА

Преди началото на работа е необходимо да се извършат следните действия:

7.1. Фискалният принтер се свързва с персонален компютър посредством съответния кабел. Към фискалния принтер се присъединяват и другите външни устройства, които ще се използват - външен дисплей, сейф (чекмедже). Присъединяването на външните устройства се извършва само при изключено захранване. Външните устройства със собствено захранване се включват на една фаза с фискалния принтер.

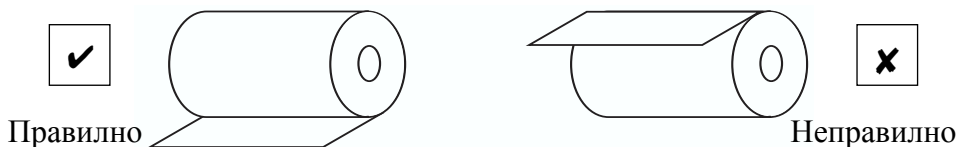
7.2. Фискалният принтер се включва към електрическата мрежа посредством адаптера; захранването се включва чрез ключа, разположен на предната повърхност на корпуса на фискалния принтер

7.3. Операторът трябва да провери наличието на хартиена лента във фискалния принтер и при необходимост да постави нова хартиена ролка по следния начин:

- Капакът на принтера се отваря с натискане на съответния бутон (виж фиг.1);

- Изваждат се остатъкът от предишната хартиена лента и шпулата, ако има такива;

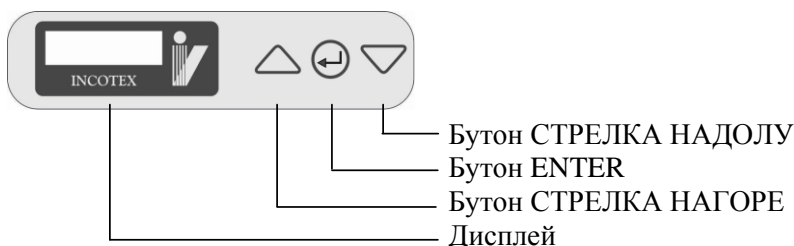
- Новата хартиена ролка се поставя в отделението за хартия по такъв начин, че лентата да се развива от долната страна напред към ножа за хартия.



- Изтегля се краят на хартиената ролка и капакът се затваря с лек натиск, така че няколко сантиметра от хартиената лента да останат извън корпуса на принтера.

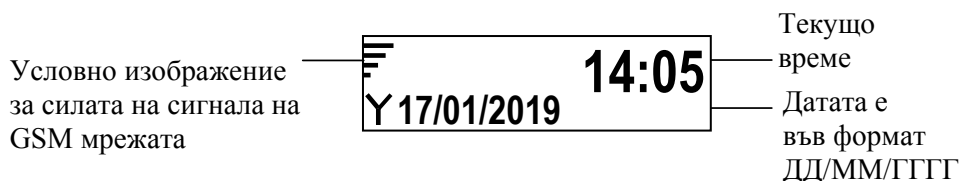
За регистрация на операциите по продажбите, издаване на отчети и др., операторът трябва да следва инструкцията за работа с компютърната програма, осигуряваща функционирането на компютърната касова система.

8. ПАНЕЛ ЗА УПРАВЛЕНИЕ



Фиг.3 Панел за управление

Графичният дисплей се използва за индициране на датата, часа и минутите, силата на сигнала на GSM мрежата, предупредителни съобщения, съобщения за грешки и др.



Фиг.4 Дисплей на фискалния принтер

Повече информация за индицираните съобщения има в т.11 на настоящата инструкция.

Фискалният принтер има 3 бутона на лицевия панел. Бутонът с изобразена СТРЕЛКА НАГОРЕ се използва за ръчно придвижване на хартията при необходимост.

При натискане на бутон ENTER се стартира меню за избор на различни операции. На дисплея се индицира "Z ОТЧЕТ". Бутоните със стрелки се използват за придвижване в менюто – на дисплея последователно се показват възможните операции, включени в таблицата по-долу.

Когато на дисплея е показана търсената операция, тя се стартира с натискане на бутон ENTER.

В менюто е включен и "ИЗХОД".

Дисплей	Функция
Z ОТЧЕТ	Дневен финансов отчет с нулиране
ОТЧЕТ ФП	Съкратен отчет на ФП
ПАРАМЕТРИ МОДЕМ	Фискалният принтер отпечатва данни за настройките, регистрационни данни, статус на данъчния терминал и т.н.
ДИАГНОСТИКА	Отпечатват се датата, версията и контролната сума на фърмуера, извършват се вградените тестове и се отпечатват резултатите
ТЕСТ МОДЕМ	Тест на GPRS модема
ЧЕТЕНЕ КЛЕН	Режим за преглед съдържанието на КЛЕН
ИЗХОД	Изход от менюто

Забележка: След изпълнение на всяка от изброените операции, менюто автоматично се затваря.

Забележка: При необходимост е възможно да се прекрати:

- отпечатването на отчет на ФП;
- тестът на ФП при отпечатване на диагностична информация;
- тестът на FLASH паметта при отпечатване на диагностична информация.

Прекъсването се извършва с натискане на бутон ENTER. Отпечатва се съобщение за прекъсването.

9. ОТПЕЧАТВАНИ ДОКУМЕНТИ

Всеки документ, отпечатван от фискалния принтер, започва със заглавна част, съдържаща име, адрес и идентификационен номер по чл.84 от ДОПК на лицето, реализиращо продажбата, име и адрес на търговския обект, идентификационен номер по ЗДДС (за регистрираните по ЗДДС лица). Тези данни подлежат на предварително програмиране.

Идентификационният номер по член 84 от ДОПК се програмира при фискализацията на фискалния принтер, отделно от останалите реквизити, изброени по-горе. Отпечатва се автоматично след втория и преди третия ред на заглавната част.

Ако се отпечатва програмирано графично лого, то се отпечатва преди заглавната част.

До въвеждане в експлоатация на фискалния принтер, на всеки документ се отпечатва съобщение „НЕФИСКАЛЕН БОН”. След въвеждане в експлоатация, върху всеки документ за продажба/сторно операция, отчетите на ФП и дневния финансов отчет с нулиране и запис във ФП се отпечатва съобщение „ФИСКАЛЕН БОН” и фискално лого, а на останалите документи се отпечатва съобщение „СЛУЖЕБЕН БОН”.

Всеки фискален бон за продажба включва уникален номер на продажбата (УНП), генериран от софтуера за управление на продажбите в търговския обект. В сторно фискалните бонове се включва УНП в случаите, предвидени в Наредба №Н-18.

В края на всеки документ се отпечатват: номер на документ, текущ номер на дневен отчет, дата, час и минута на издаване, съобщение за вида на отпечатания бон, индивидуален номер на фискалното устройство, индивидуален номер на ФП и специално контролно число, генерирано по определен алгоритъм. В клиентските фискални бонове се отпечатва рекламен текст, ако е програмиран.

В края на всеки документ за продажба/сторно операция непосредствено преди текста "ФИСКАЛЕН БОН" се отпечатва QR код с кодирани данни от документа.

9.1. Фискален бон



INCOTEX

С.Д. ДИЗАЙН ООД

София, Неделчо Бончев 2А

ЕИК 131405396

Магазин

София, Неделчо Бончев 2А

ЗЛАС N BG131405396

№0001 Н. Георгиев

УНП: IN997700-0001-0000005

Бюро за компютър 2 x 130.00 = 260.00 Б

Офис стол с подлакътници 3 x 50.00 = 150.00 Б


ОБЩА СУМА 410.00

В БРОЙ ЛВ 500.00

РЕСТО 90.00

00000187 0017 02 АРТИКУЛА

13-02-2019 17:06





ФИСКАЛЕН БОН

IN997700 54997700

9B59F928D82C5B6B71718E0DCA0DD62EE854DC27

Графично лого

Име и адрес на лицето, реализиращо продажбата

Идентификационен код по чл.84 от ДОПК

Име на търговски обект

Адрес на търговски обект

Номер поЗДДС

№ на касово място, оператор

Уникален номер на продажба

Име на стока, количество, един. цена, сума и дан.група

Обща сума

Сума, дадена от клиента

Изчислено ресто

Номер на документ, номер на дн.отчет и брой продажби

Дата и час на издаване на бона

Графично фиск.лого;тип на бон

Номер на ФПР и номер на ФП

Контролно число на документа

9.2. Дубликат на фискален бон**INCOTEX****С.Д. ДИЗАЙН ООД**

София, Неделчо Бончев 2А

ЕИК 131405396

Магазин

София, Неделчо Бончев 2А

ЗДС N BG131405396

ДУБЛИКАТ

#0001 Н. Георгиев

0001

УНП: IN997700-0001-0000005

Биро за компютър 2 х 130.00 = 260.00 Б

Офис стол с подлакътници 3 х 50.00 = 150.00 Б

ОБЩА СУМА 410.00

В БРОЙ ЛВ 500.00

РЕСТО 90.00

02 АРТИКУЛА



00000188 0017

13-02-2019

17:07

СЛУЖЕБЕН БОН

IN997700

54997700

06B883DC269F689E234F6283A1707D92DCBD6397

9.4. Сторно документи

С.Д. ДИЗАЙН ООД
София, Неделчо Бончев 2А
ЕИК 131405396
Магазин
София, Неделчо Бончев 2А
ЗДАС N BG131405396

#0001 Н. Георгиев 0001
УНП: IN997700-0001-0000006
СТОРНО
ПРИЧИНА: ВРЪЩАНЕ/РЕКЛАМАЦИЯ
ДОКУМЕНТ:00000187/13-02-19 17:06
ФП:54997700

Бюро за компютър.....130.00 Б
ОБЩА СУМА.....130.00
В БРОЙ ЛВ.....500.00
00000189 0017 01 АРТИКУЛА
13-02-2019 17:21



BG ФИСКАЛЕН БОН
IN997700 54997700
34FE7FE1DB1FEDC05E87EC51308FF8FCFA7115B

— Сторно документ

— Причина за сторно

— Номер, дата и час на фиск. бон,
по повод на който се издава
сторно документът— Номер на ФП на ФУот
фискалния бон, по повод на
който се издава сторно
документът

С.Д. ДИЗАЙН ООД

София, Неделчо Бончев 2А
ЕИК 131405396

Магазин
София, Неделчо Бончев 2А
ЗАДС N BG131405396

№0001 Н. Георгиев 0001

УНП: IN997700-0001-0000010

СТОРНО

ПРИЧИНА: НАМАЛЕНИЕ ДАНЪЧНА ОСНОВА

КРЕДИТНО ИЗВЕСТИЕ № 0000000003

Основание за издаване

КЪМ ФАКТУРА:0000001004/13-02-19 17:24
ФП:54997700

Офис стол с подлакътници

ЕДИНИЧНА ЦЕНА.....50.00

КОЛИЧЕСТВО.....1

СУМА*Б.....50.00

ОБЩА СУМА.....50.00

СУМА*Б.....50.00

ДАС*Б.....8.33

Б=20.00%

НЕТО*Б.....41.67

В БРОЙ ЛВ.....50.00

ПРОДАВАЧ: Н.Георгиев

ПОЛУЧАТЕЛ: Георги Петров

КУПУВАЧ: "ОФИС-А КОНСУПТ"

ЗАДС N BG987654321

ААРЕС: София, бул. "Васил Левски" 52

ЕИК 987654321

00000195 0017 01 АРТИКУЛА

13-02-2019 17:30



ФИСКАЛЕН БОН

IN997700 54997700

1C86429D655845851B435C26B49414858B576CA6

Примерен вид на
сторно документ поради
намаление на данъчна
основа

Пореден номер на кредитно
известие от предварително
зададен диапазон

Номер, дата и час на
фактурата, по повод на
която се издава сторно
документът

Номер на ФП на ФУот
фактурата, по повод на
която се издава сторно
документът

9.5. Копие на фискален бон от КЛЕН



INCOTEX

С.Д. ДИЗАЙН ООД

София, Неделчо Бончев 2А

ЕИК 131405396

Магазин

София, Неделчо Бончев 2А

ЗДАС N BG131405396

РАЗПЕЧАТКА КЛЕН

 = = = = =

 ОТ КЛЕН ЗАПИС N 0017

С.Д. ДИЗАЙН ООД

София, Неделчо Бончев 2А

ЕИК 131405396

Магазин

София, Неделчо Бончев 2А

ЗДАС N BG131405396

#0001 Н. Георгиев 0001

УНП: IN997700-0001-0000005

Бюро за компютър 2 x 130.00 = 260.00 B

Офис стол с подлакътници 3 x 50.00 = 150.00 B

ОБЩА СУМА 410.00

В БРОЙ ПБ 500.00

РЕСТО 90.00

00000187 0017 02 АРТИКУЛА 17:06

13-02-2019

ФИСКАЛЕН БОН - КОПИЕ

IN997700 54997700

9B59F928D82C5B6B71718E0DCA0DD62EE854DC27

 = = = = =

 КРАЙ НА РАЗПЕЧАТКА ОТ КЛЕН

00000278 0020

13-02-2019

19:39

СЛУЖЕБЕН БОН

IN997700

54997700

9.6. Дневен отчет и дневен финансов отчет

При избирането им първо се отпечатват "Отчет по департаменти" и "Отчет по оператори".

След това, ако е избран дневен отчет без нулиране, той съдържа:

- отчет по продажби и
- отчет по данъчни групи.

Ако е избран дневен финансов отчет с нулиране, той съдържа:

- отчет по продажби;
- отчет по данъчни групи и
- обобщени данни за всички суми, записани във фискалната памет.

При "ДНЕВЕН ФИНАНСОВ ОТЧЕТ" се извършва запис във фискалната памет на пореден блок с оборотите и сторно оборотите по данъчни групи (дори и при нулеви регистри).

При дневния финансов отчет с нулиране се извършва и нулиране на отчета по оператори , освен ако в командата за дневен отчет изрично не е указано противното.

<div> <div>С.Д. ДИЗАЙН ООД</div> <div> <div>София, Неделчо Бончев 2А</div> <div>ЕИК 131405396</div> <div>Магазин</div> <div>София, Неделчо Бончев 2А</div> <div>ЗДАС N BG131405396</div> </div> </div>			
#0001 Н. Георгиев		0001	
ДНЕВЕН ФИНАНСОВ ОТЧЕТ			
БРОЙ КЛИЕНТИ.....	15	Брой фискални бонове	
НАДБАВКИ.....	3	Брой на надбавките	
	15.00	Сума на надбавките	
ОТСЪПКИ.....	1	Брой на отстъпките	
	5.00	Сума на отстъпките	
КОРЕКЦИИ.....	0	Брой на корекциите	
	0.00	Сума на корекциите	

СТОРНО ВРЪЩАНЕ/РЕКЛАМАЦИЯ.....	1	Брояч и сума за всеки от видовете сторно
СТОРНО ОПЕРАТОРСКА ГРЕШКА.....	130.00	
СТОРНО НАМАЛЕНИЕ ДАНЪЧНА ОСНОВА.....	0	
	0.00	
СТОРНО НАМАЛЕНИЕ ДАНЪЧНА ОСНОВА.....	3	Брояч и сума за всеки от използваните видове плащания
В БРОЙ.....	150.00	
КР./ДЕБ.КАРТА.....	8	
	2565.00	
ЧЕК.....	2	
	100.00	
	1	
	55.00	

СЛУЖЕБНО ВЪВЕДЕНИ.....	1	Брой на служебно въведени
	100.00	Сума служебно въведени
СЛУЖЕБНО ИЗВЕДЕНИ.....	1	Брой на служебно изведени
	50.00	Сума служебно изведени
ОБЩО НАЛИЧНИ ЛВ.....	2335.00	Налична сума в брой, в лева

ДНЕВЕН ОБОРОТ, ДДС		Следва отчет по данъчни групи

ДАС*А Z = 0.00		За всяка активирана данъчна група се отпечатват ставката, оборотът, изчисленият ДДС и изчислената нето сума
ОБОРОТ.....	0.00	
НЕТО СТ-Т.....	0.00	
НАЧИСЛЕН ДДС.....	0.00	
ДАС*Б Z = 20.00		
ОБОРОТ.....	2720.00	
НЕТО СТ-Т.....	2266.67	
НАЧИСЛЕН ДДС.....	453.33	
ДАС*В Z = 20.00		
ОБОРОТ.....	0.00	
НЕТО СТ-Т.....	0.00	
НАЧИСЛЕН ДДС.....	0.00	
ДАС*Г Z = 9.00		
ОБОРОТ.....	0.00	
НЕТО СТ-Т.....	0.00	
НАЧИСЛЕН ДДС.....	0.00	

ОБЩ ОБОРОТ.....	2720.00	

СТОРНО ОБОРОТ, ДДС

ДДС*А Z = 0.00	
ОБОРОТ.....	0.00
НЕТО СТ-Т.....	0.00
НАЧИСЛЕН ДДС.....	0.00
ДДС*Б Z = 20.00	
ОБОРОТ.....	200.00
НЕТО СТ-Т.....	233.33
НАЧИСЛЕН ДДС.....	46.67
ДДС*В Z = 20.00	
ОБОРОТ.....	0.00
НЕТО СТ-Т.....	0.00
НАЧИСЛЕН ДДС.....	0.00
ДДС*Г Z = 9.00	
ОБОРОТ.....	0.00
НЕТО СТ-Т.....	0.00
НАЧИСЛЕН ДДС.....	0.00

ОБЩ СТОРНО ОБОРОТ..... 200.00

СУМА ОБОРОТ..... 42225.96

СУМА НЕТО СТ-Т..... 36873.49

СУМА ДДС..... 5352.47

СУМА СТОРНО ОБОРОТ..... 1470.00

СУМА ДДС..... 245.00

ПОСЛ. ДОК. N..... 00000206

КЛЕН №..... 0002

ЕИК НА СЕРВИЗ..... 175131460

СЕРВИЗЕН ДОГОВОР ДО..... 01-01-2020

N БЛОК ФП..... 0017

НУЛИРАНЕ..... 2:0017

00000207 0017

13-02-2019..... 17:39



ФИСКАЛЕН БОН

IN997700..... 54997700

705A213E4F9E0EC705E9BE00C7A10E5EF52FB762

Отчетът по данъчни групи продължава със сторно сумите.

За всяка активирана данъчна група се отпечатват данъчният коефициент, сумата от сторно операциите, изчисленият ДДС и изчислената нето сума.

Обобщени суми от
фискалната памет (от
всички записани блокове)

Номер на последен документ,
отпечатан преди този дневен
отчет

Номер на блок във ФП,
съответстващ на този дневен
финансов отчет

След отпечатване на дневен финансов отчет с нулиране, фискалният принтер автоматично извършва тест на комуникацията с мобилен оператор и отпечатва служебен бон с резултата, например:

ТЕСТ НА КОМУНИКАЦИЯ С МОБИЛЕН ОПЕРАТОР
УСПЕШЕН!

9.7. Отчети на ФП

Във фискалната памет са записани блокове с данни за оборотите и сторно оборотите от дневните финансови отчети.

Има възможност за отпечатване на отчети на ФП от блок до блок (детайлни и съкратени) и отчети на ФП от дата до дата (детайлни и съкратени). В съкратените отчети на ФП, за разлика от детайлните, не се отпечатват оборотите за всеки отделен блок.

Допуска се съвпадение на началния и крайния номер на блок, както и съвпадение на началната и крайната дата.

9.7.1. Отчети на ФП по номера на блокове

Пример: Съкратен отчет от блок 16 до блок 17

С.Д. ДИЗАЙН ООД		
София. Неделчо Бончев 2А		
ЕИК 131405396		
Магазин		
София. Неделчо Бончев 2А		
ЗДАС N BG131405396		
#0001 Н. Георгиев	0001	
СЪКРАТЕН		
ОТЧЕТ НА ФИСКАЛНА ПАМЕТ		
ОТ 0016 ДО 0017		Интервал от блокове
ВЪВЕДЕНА В ЕКСПЛОАТАЦИЯ		Дата и час на
12-12-2018	16:09	фискализация
НУЛИРАН ПАМ	0001	
12-12-2018	17:09	
ДРОБНИ ЧИСЛА		
12-12-2018	17:29	Вид на цените и дата на
АДС 1 ОТ БЛОК 0016		запис
12-12-2018	16:09	Дата на запис и стойности
А=0.00 Z		на данъчните ставки;
Б=20.00 Z		За деактивиранияте данъчни
В=20.00 Z		групи се отпечатват три
Г=9.00 Z		хоризонтални чертички
Д=---		
Е=---		
Ж=---		
З=---		
БЛОК 0016	12-02-2019 16:47	Дати и номера на
БЛОК 0017	13-02-2019 17:39	блоковете, включени в
избрания интервал		

СУМА ОБОРОТ. АДС

ОБОРОТ*А.....	0.00
АДС*А.....	0.00
ОБОРОТ*Б.....	3950.00
АДС*Б.....	658.33
ОБОРОТ*В.....	0.00
АДС*В.....	0.00
ОБОРОТ*Г.....	0.00
АДС*Г.....	0.00
ОБОРОТ*Д.....	0.00
АДС*Д.....	0.00
ОБОРОТ*Е.....	0.00
АДС*Е.....	0.00
ОБОРОТ*Ж.....	0.00
АДС*Ж.....	0.00
ОБОРОТ*З.....	0.00
АДС*З.....	0.00
ОБЩ ОБОРОТ.....	3950.00
ОБЩ АДС.....	658.33

СТОРО ОБОРОТ. АДС

ОБОРОТ*А.....	0.00
АДС*А.....	0.00
ОБОРОТ*Б.....	280.00
АДС*Б.....	46.67
ОБОРОТ*В.....	0.00
АДС*В.....	0.00
ОБОРОТ*Г.....	0.00
АДС*Г.....	0.00
ОБОРОТ*Д.....	0.00
АДС*Д.....	0.00
ОБОРОТ*Е.....	0.00
АДС*Е.....	0.00
ОБОРОТ*Ж.....	0.00
АДС*Ж.....	0.00
ОБОРОТ*З.....	0.00
АДС*З.....	0.00
ОБЩ СТОРО ОБОРОТ.....	280.00
ОБЩ АДС.....	46.67

КЛЕН No 0002 до 0002

ПОСЛ.АОК. N 00000206

00000213 0018

13-02-2019

17:49



ФИСКАЛЕН БОН

IN997700

54997700

4C526019F87D2B8F44606FB3C124A2A044DBE30E

Сумарни обороти от
блоковете във ФП от
избрания интервал

В детайлния отчет има по-подробни данни за всеки блок (дневен отчет), включен в избрания интервал, например:

Номера и дати на дневни отчети в съкратен отчет:

БЛОК 0016	12-02-2019 16:47
БЛОК 0017	13-02-2019 17:39

В детайлен отчет:

БЛОК 0016	12-02-2019 16:47	Номер на блок и дата на запис
ОБОРОТ*А.....	0.00	Обороти и сторно обороти по
ОБОРОТ*Б.....	1230.00	данъчни групи и общо
ОБОРОТ*В.....	0.00	в този блок
ОБОРОТ*Г.....	0.00	
ОБЩ ОБОРОТ.....	1230.00	
СТОРНО ОБОРОТ*А.....	0.00	
СТОРНО ОБОРОТ*Б.....	0.00	
СТОРНО ОБОРОТ*В.....	0.00	
СТОРНО ОБОРОТ*Г.....	0.00	
ОБЩ СТОРНО ОБОРОТ.....	0.00	
ПОСЛ.ДОК. N: 00000177	КЛЕН N: 0002	Сериен номер на носителя на
КЛЕН СЕРИЕН N	1026320967	КЛЕН
2	8525BD1029B6B72515335ABC1DEAEAB3AD5DE6CF	Контролно число на съответния
ДОКУМЕНТИ ОТ 00000168 ДО 00000177		дневен финансов отчет
БЛОК 0017	13-02-2019 17:39	
ОБОРОТ*А.....	0.00	
ОБОРОТ*Б.....	2720.00	
ОБОРОТ*В.....	0.00	
ОБОРОТ*Г.....	0.00	
ОБЩ ОБОРОТ.....	2720.00	
СТОРНО ОБОРОТ*А.....	0.00	
СТОРНО ОБОРОТ*Б.....	280.00	
СТОРНО ОБОРОТ*В.....	0.00	
СТОРНО ОБОРОТ*Г.....	0.00	
ОБЩ СТОРНО ОБОРОТ.....	280.00	
ПОСЛ.ДОК. N: 00000206	КЛЕН N: 0002	
КЛЕН СЕРИЕН N	1026320967	
2	705A213E4F9E0EC705E9BE00C7A10E5EF52FB762	Номерата на първия и последния
ДОКУМЕНТИ ОТ 00000178 ДО 00000206		документ за деня

9.7.2. Отчети на ФП по дати

Отчетите на ФП по дати са аналогични на отчетите по блокове, но в началото им вместо интервал от блокове, се отпечатва период от дати.

ДЕТАИЛЕН		
ОТЧЕТ НА ФИСКАЛНА ПАМЕТ		
ОТ ДАТА		12-02-2019
ДО ДАТА		13-02-2019

Забележка: Отпечатване на отчет на ФП може да бъде прекратено с натискане на бутон ENTER. При това се отпечатва съобщението **ПРЕКЪСНАТ ОТЧЕТ**.

9.7.3. Друга информация в отчетите на ФП

Във всички отчети на ФП се отпечатват датата, часът и минутата на въвеждане в експлоатация.

В отчетите на ФП се отпечатва информация и за следните събития:

- нулиране (начално установяване) на RAM (оперативната памет) с пореден номер, дата, час и минута на възстановяване;
- промяна на мястото на десетичната точка в цената - отпечатва се съобщение за вида на промяната: "ЦЕЛИ ЧИСЛА" или "ДРОБНИ ЧИСЛА" с дата, час и минута на промяната.
- промяна на данъчните ставки – отпечатват се датата, часът и минутата на програмирането, както и стойностите на данъчните коефициенти.

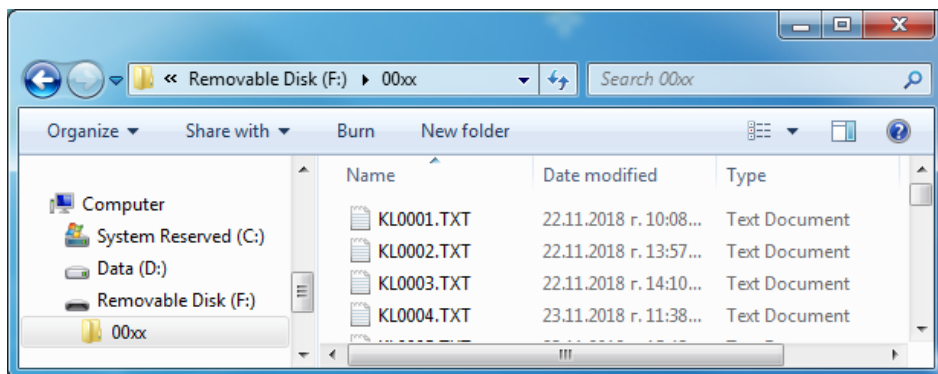
10. ПРЕГЛЕД НА СЪДЪРЖАНИЕТО НА КЛЕН

С натискане на бутон ENTER се стартира менюто за избор.

Посредством клавишите със стрелки се достига **ЧЕТЕНЕ КЛЕН** в това меню и отново се натиска бутон ENTER (при изключен USB кабел към компютър). На дисплея се появява съобщение **КЛЕН -> РС**. След това фискалният принтер трябва да се свърже към компютъра посредством USB кабел. Носителят на КЛЕН е достъпен за четене от компютъра, тъй като данните се съхраняват във файлове и папки по номера на дневни отчети и дати.

Носителят на КЛЕН на ФПр се разпознава от компютъра като външна памет - Removable Disk. Данните са достъпни само за четене. Не е възможно да се променят или изтрият. Информацията е записана в папки 00xx, 01xx, 02xx и т.н. В папката 00xx има информация за документите, включени към дневни отчети от 1 до 99. В папката 01xx има информация за

документите, включени към дневни отчети от 100 до 199. В папката 02xx има информация за документите, включени към дневни отчети от 200 до 299 и т.н. Броят на папките зависи от броя на дневните отчети с нулиране. Например, ако дневните отчети с нулиране са по-малко от 100, има само една папка – 00xx.



Във всяка от папките 00xx, 01xx, 02xx и т.н. има файлове, като името на всеки файл съдържа номера на съответния дневен финансов отчет. Например, файлът KL0012.TXT съответства на дневен финансов отчет №12 и съдържа копия на всички документи, издадени от фискалния принтер след отпечатване на дневен финансов отчет №11 до отпечатване на дневен финансов отчет №12 включително.

За изход от режима трябва да се изключи USB кабелът и да се натисне бутон ENTER.

11. ИНДИЦИРАНИ И ОТПЕЧАТВАНИ СЪОБЩЕНИЯ И ГРЕШКИ

При включване на фискалния принтер, на дисплея се индицира INCOTEX. След това се извършва автоматично тестване, по време на което се индицират съответните съобщения, напр.: **Тест на КЛЕН**. При готовност за работа на фискалния принтер се индицират текущите дата, час и минути.

При липса на хартиена лента (или отворен капак) и опит за печат се индицира съобщението **Няма хартия!** След поставяне на хартиена лента и затваряне на капака се индицира **Натисни клавиш**. Трябва да се натисне бутон ENTER.

Ако електрическото захранване прекъсне по време на печат, след включване се отпечатва съобщението --- **СПАД НАПРЕЖЕНИЕ** --- и отпечатването продължава.

При наличие на отворен фискален или служебен бон, на дисплея се индицира съответното съобщение: **Фискален бон** или **Служебен бон**.

Ако електрическото захранване прекъсне при наличие на отворен фискален или служебен бон, след възстановяване на захранването се отпечатва съобщението --- **СПАД НАПРЕЖЕНИЕ** ---. Ако няма възможност за нормално затваряне на фискален или служебен бон (например при прекъсната връзка с компютъра), може да се извърши ръчно затваряне с натискане на бутон ENTER. При ръчно затваряне на фискален бон се извършва автоматично анулиране (корекция) на всички регистрирани продажби в него, така че общата му сума е 0.00 лв.

Ако при включване на фискалния принтер се установи, че е имало нулиране на оперативната памет, отпечатват се съобщения за извършване на:

ИНИЦИАЛИЗАЦИЯ НА PLU

ОБРАБОТКА НА ДАННИ ОТ ФП (ако ФПР е фискализиран)

След това се отпечатва:

МОЛЯ ВЪВЕДЕТЕ ДАТА И ЧАС!

НУЛИРАН RAM

и номерът на нулирането. Фискалният принтер очаква установяване на дата, час и минути чрез съответната команда от компютър.

Когато броят на оставащите свободни записи във ФП стане по-малък от 50, във всеки дневен финансов отчет се отпечатва предупредително съобщение:

— **ВНИМАНИЕ** —

ОСТАВАЩИ ОТЧЕТИ.....NN

При индициране на грешки, свързани с фискалната памет, КЛЕН, литиевата батерия и т.н., работата с фискалния принтер трябва да се преустанови и да се извика сервизен специалист от вписаното в паспорта лице, извършващо сервизно обслужване и ремонт.

27 февруари 2019, в 1.2