



ФИСКАЛЕН ПРИНТЕР
INCOTEX 300SM KL-Q

ИНСТРУКЦИЯ ЗА МОНТАЖ И ЕКСПЛОАТАЦИЯ

2019 г.

„С.Д.ДИЗАЙН” ООД

гр. София, бул. ”Христо Ботев” № 28 ет.4

тел.: 02/968-60-35

СЪДЪРЖАНИЕ

1. ПРЕДНАЗНАЧЕНИЕ	4
2. УСТАНОВЯВАНЕ НА ФИСКАЛНИЯ ПРИНТЕР И МЕРКИ ЗА БЕЗОПАСНОСТ	4
3. КОНСТРУКЦИЯ НА ФИСКАЛНИЯ ПРИНТЕР.....	6
4. ФИСКАЛНА ПАМЕТ	7
5. КОНТРОЛНА ЛЕНТА НА ЕЛЕКТРОНЕН НОСИТЕЛ (КЛЕН).....	7
6. ДАНЪЧЕН ТЕРМИНАЛ	8
7. ПОДГОТОВКА ЗА РАБОТА.....	9
8. ПАНЕЛ ЗА УПРАВЛЕНИЕ.....	10
9. ОТПЕЧАТВАНИ ДОКУМЕНТИ	12
9.1. Фискален бон	13
9.2. Фискален бон и дубликат на фискалния бон	14
9.3. Разширен фискален бон (фактура).....	15
9.4. Сторно документи.....	16
9.5. Фискален бон и копие на фискалния бон от КЛЕН.....	18
9.6. Дневен отчет и дневен финансов отчет	19
9.7. Отчети на ФП	23
9.7.1. Отчети на ФП по номера на блокове	23
9.7.2. Отчети на ФП по дати	25
9.7.3. Друга информация в отчетите на ФП	26
10. ПРЕГЛЕД НА СЪДЪРЖАНИЕТО НА КЛЕН	26
11. ИНДИЦИРАНИ И ОТПЕЧАТВАНИ СЪОБЩЕНИЯ И ГРЕШКИ...	27

Внимание! Производителят си запазва правото да прави промени в настоящата инструкция без предупреждение или поемане на задължения.

ФИСКАЛЕН ПРИНТЕР "INCOTEX 300SM KL-Q"

- Универсален – подходящ за използване във всички обекти за търговия и услуги.
- Термопечатащо устройство: CAPD347A-E (Seiko Instruments);
 - лесно зареждане на хартията;
 - автоматично отрязване на хартията;
 - скорост на печат – до 150 mm/s.;
 - хартиена лента за термопринтер, еднопластова, ширина 57 mm, външен диаметър – до 57 mm;
 - символи на ред – 38
- Графичен дисплей – 22.4 x 5.6 mm; 128 x 32 пиксела
- Фискална памет – 1825 дневни финансови отчета
- Микро SD карта памет 4 GB
- Вграден данъчен терминал за предаване на данни към НАП по дистанционна връзка чрез използване на преносна мрежа на мобилен оператор
- Интерфейси – USB, два RS 232C
- Възможност за включване на външен дисплей и сейф (чекмедже) за банкноти и монети
- Захранване от електрическата мрежа чрез външен адаптер AC 100-240V, 50-60Hz; DC 24V, 2.5 A
- Литиева батерия за поддържане на часовника за реално време
- Размери (mm) – 180 x 130 x 120
- Маса (kg) – 0,800
- Работен температурен интервал от 0° до 45° C

Функционални характеристики:

- Програмируеми стоки/групи стоки (PLU) – 820.
- 20 департамента
- 3 оператори
- До 8 данъчни групи
- 10 мерни единици с програмируеми имена
- 5 вида плащания – В БРОЙ и 4 плащания с програмируеми имена
- Програмируема заглавна част на боновете – 8 реда
- Програмируем рекламен текст – 2 реда
- Програмируемо графично лого – 384 x 144 пиксела
- Регистриране на надбавки и отстъпки
- Регистриране на служебно въведени и служебно изведени суми
- Регистриране на сторно операции
- Уникален QR код във всеки фискален бон за регистрирани продажби/ сторно операции
- Контролна лента на електронен носител (КЛЕН)
- Отчети:
 - отчет по артикули;
 - отчет по оператори;
 - дневен финансов отчет.
- Отчети на ФП:
 - от блок до блок – детайлен и съкратен;
 - от дата до дата - детайлен и съкратен.
- Отпечатване на информация от КЛЕН по дати и по номера на записи и документи
- Вградени тестови програми

1. ПРЕДНАЗНАЧЕНИЕ

Фискалният принтер (ФПр) **"INCOTEX 300SM KL-Q"** е предназначен за регистриране на търговски операции при продажба на стоки и услуги и сторно операции, за съхранение на дневния оборот и оборотите по данъчни групи, за издаване на отчети, за съхранение на данни от дневните финансови отчети във фискалната памет, за предаване на данни по дистанционна връзка с НАП и др.

За регистриране на търговски, фискалният принтер работи в система с персонален компютър. В състава на тази система фискалният принтер е пасивната страна - получава команди от приложна програма в персоналния компютър. Фискалният принтер изпълнява командите и изпраща отговори, а ако изпълнението е невъзможно, изпраща информация за причината. В програмното осигуряване на фискалния принтер са реализирани необходимите проверки за спазване на логическа последователност при изпълнение на командите, спазване изискванията на фискалното законодателство и ненарушаване правилната отчетност на самия фискален принтер. Подробно описание на командите се съдържа в документа "Описание на програмния интерфейс"

Преди въвеждане в експлоатация, фискалният принтер работи в нефискален режим, в който може да се извърши обучение на персонала. След въвеждане в експлоатация фискалният принтер работи във фискален режим. Премаване от фискален в нефискален режим е невъзможно.

2. УСТАНОВЯВАНЕ НА ФИСКАЛНИЯ ПРИНТЕР И МЕРКИ ЗА БЕЗОПАСНОСТ

При приемане на фискалния принтер се прави контролен оглед за евентуални механични повреди, за целостта на външната пломба и проверка на комплекта, съгласно паспорта на изделието.

Фискалният принтер трябва да се постави на стабилна равна повърхност на място, защитено от: преки слънчеви лъчи, пряко въздействие

на топлина, мощни електромагнитни полета, висока влажност и запрашеност. Фискалният принтер се включва към електрическата мрежа посредством адаптера, включен в комплекта. Препоръчва се фискалният принтер да не се включва на една фаза с мощно електрооборудване.

По време на печат и известно време след това, печатащата глава на принтера е гореща.

При възникване на неизправност във фискалния принтер, работата с него трябва да се преустанови, фискалният принтер трябва да се изключи чрез ключа и от контакта. Необходимо е да се извика сервизен специалист. Отварянето на фискалния принтер с цел ремонт, профилактика и др., се извършва само от сервизен техник на вписаното в паспорта лице, извършващо сервизно обслужване и ремонт. Ремонтът и профилактиката се извършват задължително при изключен от електрическата мрежа фискален принтер.

За нормална работа на фискалния принтер е необходимо:

- да се предпазва от удари, механични повреди и вибрации;
- да се предпазва от течности и агресивни химикали;
- повърхността да се почиства от прах и замърсявания с мека кърпа, леко навлажнена с вода;
- областта около печатащото устройство да се почиства редовно от прах, късчета хартия и др. с прахосмукачка или мека четка.

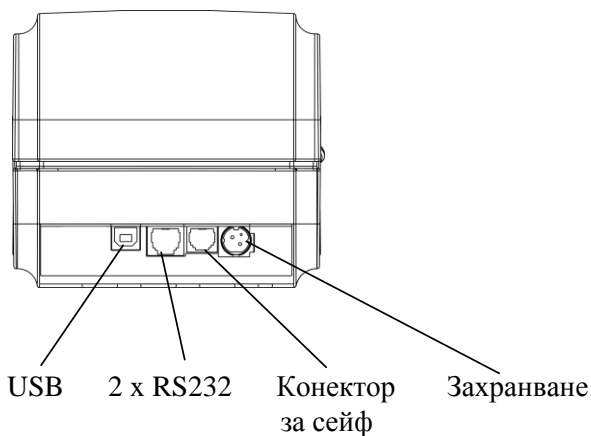
ВНИМАНИЕ: ДА СЕ ИЗПОЛЗВА ЛИТИЕВА БАТЕРИЯ САМО ОТ ТИПА CR2032. ПРИ НЕОБХОДИМОСТ, ПОДМЯНА СЕ ИЗВЪРШВА САМО ОТ ЛИЦЕТО, С КОЕТО Е СКЛЮЧЕН ДОГОВОР ЗА ТЕХНИЧЕСКО ОБСЛУЖВАНЕ И РЕМОНТ. ДА СЕ ИЗПОЛЗВА САМО АДАПТЕР, ПОСОЧЕН ОТ ПРОИЗВОДИТЕЛЯ НА ФИСКАЛНИЯ ПРИНТЕР!

3. КОНСТРУКЦИЯ НА ФИСКАЛНИЯ ПРИНТЕР

В състава на фискалния принтер са включени: термопечатащ механизъм, панел за управление с 3 бутона, графичен дисплей, фискална памет, вграден данъчен терминал, контролна лента на електронен носител (КЛЕН), комуникационни портове, външен адаптер и др.



Фиг.1



Фиг.2 Заден панел

4. ФИСКАЛНА ПАМЕТ

Този модул осигурява енергонезависимо съхранение на записаната в него информация: до 1825 записа на дневни отчети, съдържащи общия оборот за деня на отчета и оборотите от продажбите по данъчни групи (до 8 на брой), суми от сторно операциите (общо и по данъчни групи), а също така записи на аварийни нулирания на оперативната памет, записи на данъчни коефициенти и записи при смяна вида на цените (цели или дробни числа).

Въвеждането в експлоатация на фискалния принтер, при което се стартира използването на фискалната памет (ФП) за запис на данни, се извършва от сервизен техник на вписаното в паспорта лице, извършващо сервизно обслужване и ремонт.

5. КОНТРОЛНА ЛЕНТА НА ЕЛЕКТРОНЕН НОСИТЕЛ (КЛЕН)

Контролната лента на електронен носител (КЛЕН) е енергонезависима памет, предназначена за съхранение на копия на издадените от фискалния принтер документи. Фискалният принтер осигурява възможност за отпечатване на съхранените в КЛЕН документи по избран интервал от дати, диапазон от номера на дневни финансови отчети с нулиране или по номер на документ.

КЛЕН се активира от момента на въвеждане в експлоатация на фискалния принтер и съхранява пълното съдържание (без графичното и фискалното лого) и последователността на отпечатаната информация на всеки отпечатан документ по реда на неговото издаване, с изключение на отчетите на фискалната памет и разпечатки на КЛЕН. Невъзможни са корекции или изтриване на записи в КЛЕН.

Обемът на КЛЕН осигурява съхраняване на информация за над 35 700 000 печатни реда. При оставащи по-малко от 30 000 свободни реда в КЛЕН, в края на всеки дневен финансов отчет се появява съобщение "НАБЛИЖАВА КРАЙ КЛЕН", което предупреждава, че се налага смяна на КЛЕН. При оставащи по-малко от 500 свободни реда в КЛЕН, фискалният

принтер не допуска стартирането на нов фискален бон, а в стартиран фискален бон се забранява регистриране на продажби. При запълване на КЛЕН работата на фискалния принтер се блокира до извършване на смяна на носителя.

При запълване на КЛЕН, при смяна на ФП и при повреда на КЛЕН се извършва смяна на КЛЕН. Активирането на КЛЕН след смяна на КЛЕН се извършва на датата на монтиране на новата КЛЕН, при което сменената КЛЕН се дезактивира автоматично.

При поставяне на нов носител се извършва инициализация, която еднозначно идентифицира фискалния принтер, на който е инсталирана новата КЛЕН.

Носителите на КЛЕН имат поредна номерация, като номерът на текущата КЛЕН се отпечатва в дневния финансов отчет.

6. ДАНЪЧЕН ТЕРМИНАЛ

За осъществяване на дистанционна връзка с НАП, фискалният принтер разполага с вграден данъчен терминал (ДТ), който служи за предаване на данни чрез използване на data SIM карта и преносна мрежа на мобилен оператор.

Данъчният терминал работи с времето на часовник-календара на фискалния принтер.

Фискалният принтер подава по установената дистанционна връзка данни за вписване при въвеждане в експлоатация, информация за промяна на регистрационните данни, данни от всички фискални бонове за продажби и сторно операции, дневни отчети с нулиране на фискалния принтер за всеки ден на определен от НАП период, дневни отчети без нулиране с определени от НАП честота и период от време, данни за отписване на фискалния принтер (дерегистрация).

След приключване на всеки фискален бон се проверява връзката на ДТ с фискалния принтер и съответствието на SIM картата и индивидуалните

номера на фискалния принтер и фискалната памет с подадените номера при регистрацията или промяна. При несъответствие на номерата, отсъствие, повреда на ДТ или прекъсване на връзката му с фискалния принтер, работата на фискалния принтер се блокира.

Смяна на SIM картата в данъчния терминал е допустима само при изпращане към НАП на съобщение за промяна на обстоятелствата; при това фискалният принтер трябва да получи потвърждение от НАП за тази смяна.

След отпечатване на дневен финансов отчет с нулиране, фискалният принтер автоматично извършва тест на комуникацията с мобилен оператор и отпечатва резултата. При констатирана неизправност на връзката в три поредни финансови отчета работата на фискалния принтер се блокира.

7. ПОДГОТОВКА ЗА РАБОТА

Преди началото на работа е необходимо да се извършат следните действия:

7.1. Фискалният принтер се свързва с персонален компютър посредством съответния кабел. Към фискалния принтер се присъединяват и другите външни устройства, които ще се използват - външен дисплей, сейф (чекмедже). Присъединяването на външните устройства се извършва само при изключено захранване. Външните устройства със собствено захранване се включват на една фаза с фискалния принтер.

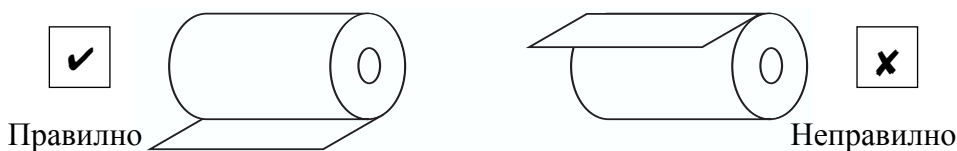
7.2. Фискалният принтер се включва към електрическата мрежа посредством адаптера; захранването се включва чрез ключа, разположен на предната повърхност на корпуса на фискалния принтер

7.3. Операторът трябва да провери наличието на хартиена лента във фискалния принтер и при необходимост да постави нова хартиена ролка по следния начин:

- Капакът на принтера се отваря с натискане на съответния бутон (виж фиг.1);

- Новата хартиена ролка се поставя в отделението за хартия по такъв

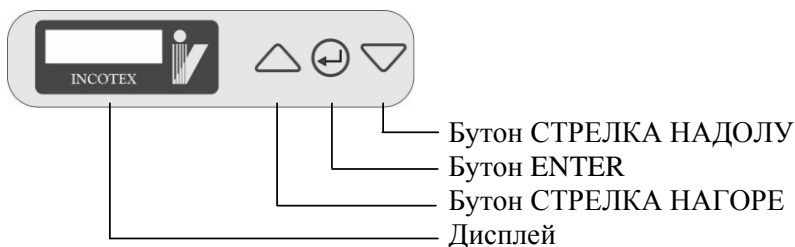
начин, че лентата да се развива от долната страна напред към ножа за хартия.



- Изтегля се край на хартиената ролка и капакът се затваря с лек натиск, така че няколко сантиметра от хартиената лента да останат извън корпуса на принтера.

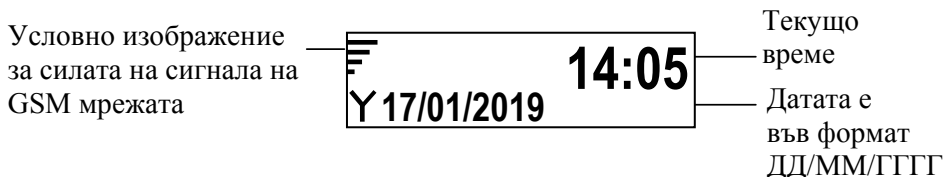
За регистрация на операциите по продажбите, издаване на отчети и др., операторът трябва да следва инструкцията за работа с компютърната програма, осигуряваща функционирането на компютърната касова система.

8. ПАНЕЛ ЗА УПРАВЛЕНИЕ



Фиг.3 Панел за управление

Графичният дисплей се използва за индициране на датата, часа и минутите, силата на сигнала на GSM мрежата, предупредителни съобщения, съобщения за грешки и др.



Фиг.4 Дисплей на фискалния принтер

Повече информация за индицираните съобщения има в т.11 на настоящата инструкция.

Фискалният принтер има 3 бутона на лицевия панел. Бутонът с изобразена СТРЕЛКА НАГОРЕ се използва за ръчно придвижване на хартията при необходимост.

При натискане на бутон ENTER се стартира меню за избор на различни операции. На дисплея се индицира **"Z ОТЧЕТ"**. Бутоните със стрелки се използват за придвижване в менюто – на дисплея последователно се показват възможните операции, включени в таблицата по-долу.

Когато на дисплея е показана търсената операция, тя се стартира с натискане на бутон ENTER.

В менюто е включен и **"ИЗХОД"**.

Дисплей	Функция
Z ОТЧЕТ	Дневен финансов отчет с нулиране
ОТЧЕТ ФП	Съкратен отчет на ФП
ПАРАМЕТРИ МОДЕМ	Фискалният принтер отпечатва данни за настройките, регистрационни данни, статус на данъчния терминал и т.н.
ДИАГНОСТИКА	Отпечатват се датата, версията и контролната сума на фърмуера, извършват се вградените тестове и се отпечатват резултатите
ТЕСТ МОДЕМ	Тест на GPRS модема
ЧЕТЕНЕ КЛЕН	Режим за преглед съдържанието на КЛЕН
ИЗХОД	Изход от менюто

Забележка: След изпълнение на всяка от изброените операции, менюто автоматично се затваря.

Забележка: При необходимост е възможно да се прекрати:

- отпечатването на отчет на ФП;
- тестът на ФП при отпечатване на диагностична информация;
- тестът на FLASH паметта при отпечатване на диагностична

информация.

Прекъсването се извършва с натискане на бутон ENTER. Отпечатва се съобщение за прекъсването.

9. ОТПЕЧАТВАНИ ДОКУМЕНТИ

Всеки документ, отпечатван от фискалния принтер, започва със заглавна част, съдържаща име, адрес и идентификационен номер по чл.84 от ДОПК на лицето, реализиращо продажбата, име и адрес на търговския обект, идентификационен номер по ЗДДС (за регистрираните по ЗДДС лица). Тези данни подлежат на предварително програмиране.

Идентификационният номер по член 84 от ДОПК се програмира при фискализацията на фискалния принтер, отделно от останалите реквизити, изброени по-горе. Отпечатва се автоматично след втория и преди третия ред на заглавната част.

Ако се отпечатва програмирано графично лого, то се отпечатва преди заглавната част.

До въвеждане в експлоатация на фискалния принтер, на всеки документ се отпечатва съобщение „НЕФИСКАЛЕН БОН”. След въвеждане в експлоатация, върху всеки документ за продажба/сторно операция, отчетите на ФП и дневния финансов отчет с нулиране и запис във ФП се отпечатва съобщение „ФИСКАЛЕН БОН” и фискално лого, а на останалите документи се отпечатва съобщение „СЛУЖЕБЕН БОН”.




Всеки фискален бон за продажба включва уникален номер на продажбата (УНП), генериран от софтуера за управление на продажбите в търговския обект. В сторно фискалните бонове се включва УНП в случаите, предвидени в Наредба №Н-18.

В края на всеки документ се отпечатват: номер на документ, текущ номер на дневен отчет, дата и време на издаване, съобщение за вида на отпечатания бон, индивидуален номер на фискалното устройство, индивидуален номер на ФП и специално контролно число, генерирано по

определен алгоритъм. В клиентските фискални бонове се отпчатва и рекламен текст, ако е програмиран.

В края на всеки документ за продажба/сторно операция непосредствено преди текста "ФИСКАЛЕН БОН" се отпечатва QR код с кодирани данни от документа.

9.1. Фискален бон

	Графично лого
С.Д. ДИЗАЙН ООД	Заглавна част: име и адрес на
София, ул. Неделчо Бончев 2А	лицето, реализиращо продажбата,
ЕИК 131405396	име и адрес на търг. обект, номер
Сервиз	поЗДДС
София, ул. Неделчо Бончев 2А	Идентификационен код по чл.84 от
ЗААС N BG131405396	ДОПК
#0001 ОПЕРАТОР	Номер на касово място, име и
УНП: IN997700-0001-0000020	номер на оператор
	Уникален номер на продажба
2 х.....130.00	Количество, единична цена
Биро за компютър-3 модула.....260.00 Б	Име на стока сума и данъчна група
3 х.....50.00	
Офис стол с подлакътници.....150.00 Б	
МЕЖДИННА СУМА.....410.00	
ОБЩА СУМА.....410.00	Обща сума
В БРОЙ.....500.00	Сума, дадена от клиента
РЕСТО.....90.00	Изчислено ресто
00000024 0002	Номер на документ, номер на
17-01-2019	дневен отчет и брой продажби
02 АРТИКУЛА	
17:29:46	Дата и време на издаване на
	фискалния бон
 ФИСКАЛЕН БОН	Графично фискално лого и тип
IN997700	на бона
54997700	Номер на ФПР и номер на ФП
DEB054AF01F518E6331E	Контролно число на документа
CF94DFAA7850A2E659C6	

9.2. Фискален бон и дубликат на фискалния бон

INCOTEX

С.Д. ДИЗАЙН ООД
 София, ул. Неделчо Бончев 2А
 ЕИК 131405396
 Сервиз
 София, ул. Неделчо Бончев 2А
 ЗАДС N BG131405396

#0001 ОПЕРАТОР 0001
 УНП: IN997600-0001-0000029

2 х	130.00
Биро за компютър-3 модула	260.00 Б
3 х	50.00
Офис стол с подлакътници	150.00 Б
18-месечна СУМА	410.00
ОБЩА СУМА	410.00
В БРОЙ ЛВ	500.00
РЕСТО	90.00
00000412 0022	02 АРТИКУЛА
16-02-2019	18:17:18



БГ ФИСКАЛЕН БОН
 IN997600 54997600
 D6D0E941AEFA7BD324F
 44E8357FCD459109CAA6

INCOTEX

С.Д. ДИЗАЙН ООД
 София, ул. Неделчо Бончев 2А
 ЕИК 131405396
 Сервиз
 София, ул. Неделчо Бончев 2А
 ЗАДС N BG131405396

ДУБЛИКАТ

#0001 ОПЕРАТОР 0001
 УНП: IN997600-0001-0000029

2 х	130.00
Биро за компютър-3 модула	260.00 Б
3 х	50.00
Офис стол с подлакътници	150.00 Б
МЕЖДИННА СУМА	410.00
ОБЩА СУМА	410.00
В БРОЙ ЛВ	500.00
РЕСТО	90.00
	02 АРТИКУЛА



00000413 0022
 16-02-2019 18:18:26
СЛУЖЕБЕН БОН
 IN997600 54997600
 508DB197C3AB62413BB2
 2FAD86D3AA1BD8BD47B5

**9.3. Разширен фискален бон
(фактура)****С.Д. ДИЗАЙН ООД**

София, ул. Неделчо Бончев 2А

ЕИК 131405396

Сервиз

София, ул. Неделчо Бончев 2А

ЗАДС N BG131405396

#0001 ОПЕРАТОР

2

УНП: IN997700-0001-0000024

ФАКТУРА No

0000000003

ОРИГИНАЛ

Бюро за компютър-3 модула

ЕДИНИЧНА ЦЕНА.....130.00

КОЛИЧЕСТВО.....2

СУМА=Б.....260.00

Офис стол с подлакътници

ЕДИНИЧНА ЦЕНА.....50.00

КОЛИЧЕСТВО.....3

СУМА=Б.....150.00

МЕЖДИННА СУМА.....410.00

ОБЩА СУМА.....410.00

СУМА=Б.....410.00

ДДС=Б.....68.33

Б=20.00%

НЕТО=Б.....341.67

В БРОЙ.....500.00

РЕСТО.....90.00

ПРОДАВАЧ: Иванов

ПОЛУЧАТЕЛ: Георги Петров

КУПУВАЧ: "ОФИС-А КОНСУЛТ"

ЗАДС N BG987654321

АДРЕС: София, бул. "Васил Левски" 52

ЕИК 987654321

00000028 0002 02 АРТИКУЛА

17-01-2019 17:36:51

**BG** **ФИСКАЛЕН БОН**

IN997701

54997701

4776CA38BC2CCBE69221


8627AA27E51157E7D1A0

Пореден номер на фактура

Името, единичната цена,
количеството и сумата за стоката се
отпечатват на отделни редовеРазпределение на сумите по
данъчни групи и отпечатване на
изчислените ДДС и нето суми

Данни на клиента

9.4. Сторно документи

	
С.Д. ДИЗАЙН ООД	
София, ул. Неделчо Бончев 2А	
ЕИК 131405396	
Сервиз	
София, ул. Неделчо Бончев 2А	
ЗДДС № BG131405396	
№0001 ОПЕРАТОР	2
УНП: IN997700-0001-0000023	
СТОРНО	
ПРИЧИНА: ВРЪЩАНЕ/РЕКЛАМАЦИЯ	
ДОКУМЕНТ: 00000024/17-01-19 17:29:46	
ФП: 54997700	
Бюро за компютър-3 модула.....	130.00 Б
ОБЩА СУМА.....	130.00
В БРОЙ.....	500.00
00000027 0002	01 АРТИКУЛА
17-01-2019	17:32:50
	
BG ФИСКАЛЕН БОН	
IN997710	54997710
B1301AA33C6966504811	
28C073C01B0F17F574F3	

Сторно документ

Причина за сторно

Номер, дата и време на издаване на
фискалния бон, по повод на който се
издава този сторно документНомер на ФП на ФУ от фискалния
бон, по повод на който се издава
сторно документът

С.Д. ДИЗАЙН ООД

София, ул. Неделчо Бончев 2А

ЕИК 131405396

Сервиз

София, ул. Неделчо Бончев 2А

ЗДАС N BG131405396

0001 ОПЕРАТОР

2

УНП: IN997700-0001-0000025

СТОРНО

ПРИЧИНА: НАМАЛЕНИЕ ДАНИЧНА ОСНОВА

КРЕДИТНО ИЗВЕСТИЕ No 0000000001

Основание за издаване

КЪМ ФАКТУРА:

0000000003/17-01-19 17:36:51

ОП:54997710

Бюро за компютър-3 модулa

ЕДИНИЧНА ЦЕНА.....130.00

КОЛИЧЕСТВО.....1

СУМА*Б.....130.00

ОБЩА СУМА.....130.00

СУМА*Б.....130.00

ДАС*Б.....21.67

Б=20.00%

НЕТО*Б.....108.33

В БРОЙ.....130.00

ПРОДАВАЧ: Иванов

ПОЛУЧАТЕЛ: Георги Петров

КУПУВАЧ: "ОФИС-А КОНСУЛТ"

ЗДАС N BG987654321

АДРЕС: София,бул."Васил Левски" 52

ЕИК 987654321

00000030 0002 01 АРТИКУЛА

17-01-2019 17:40:02

**ФИСКАЛЕН БОН**

IN997710

54997710

1741CCBA0455D083ACA

EA391877C9D09B4DADC6

Пореден номер на кредитно известие
от предварително зададен диапазонНомер, дата и време на издаване на
фискалния бон, по повод на който се
издава този сторно документ

9.5. Фискален бон и копие на фискалния бон от КЛЕН

С.Д.ДИЗАЙН ООД
 гр. София ул. "Неделчо Бончев" 2А
 ЕИК 131405396
 ОФИС
 гр. София ул. "Неделчо Бончев" 2А
 ЗАДС N BG131405396

#0001 ОПЕРАТОР 0001
 2 х..... 129.00
 ПАМЕТ SONY SR64UXA 64GB..... 258.00 Б

ОБЩА СУМА 258.00
 В БРОЙ ЛВ..... 258.00
 00000907 0028 01 АРТИКУЛА
 01-02-2019 15:24:23



BG ФИСКАЛЕН БОН
 IN997505 54997505
 50A1D032D5B8BE2E5AC5
 B8EB5A77B89F8C8DB84E

С.Д.ДИЗАЙН ООД
 гр. София ул. "Неделчо Бончев" 2А
 ЕИК 131405396
 ОФИС
 гр. София ул. "Неделчо Бончев" 2А
 ЗАДС N BG131405396

РАЗПЕЧАТКА КЛЕН

 =====

ОТ КЛЕН ЗАПИС N 0028

С . Д . Д И З А Й Н О О Д
 гр. София ул. "Неделчо Бончев" 2А
 ЕИК 131405396
 ОФИС
 гр. София ул. "Неделчо Бончев" 2А
 ЗАДС N BG131405396

#0001 ОПЕРАТОР 0001
 2 х..... 129.00
 ПАМЕТ SONY SR64UXA 64GB..... 258.00 Б

О Б Щ А С У М А 258.00
 В БРОЙ ЛВ..... 258.00
 00000907 0028 01 АРТИКУЛА
 01-02-2019 15:24:23

ФИСКАЛЕН БОН - КОПИЕ
 IN997505 54997505
 50A1D032D5B8BE2E5AC5
 B8EB5A77B89F8C8DB84E

 =====

КРАЙ НА РАЗПЕЧАТКА ОТ КЛЕН
 00000908 0028
 01-02-2019 15:25:50
СЛУЖЕБЕН БОН
 IN997505 54997505

9.6. Дневен отчет и дневен финансов отчет

При избиране на дневен отчет първо се отпечатват "Отчет по департаменти" и "Отчет по оператори".

След това, ако е избран дневен отчет без нулиране, отчетът съдържа:

- отчет по продажби и
- отчет по данъчни групи.

Ако е избран дневен финансов отчет с нулиране, той съдържа:

- отчет по продажби;
- отчет по данъчни групи и
- обобщени данни за всички суми, записани във фискалната памет.

При "ДНЕВЕН ФИНАНСОВ ОТЧЕТ" се извършва запис във фискалната памет на пореден блок с оборотите и сторно оборотите по данъчни групи (дори и при нулеви регистри).

При дневния финансов отчет с нулиране се извършва и нулиране на отчета по оператори, освен ако в командата за дневен отчет изрично не е указано противното.



С.Д.ДИЗАЙН ООД

гр. София ул. "Неделчо Бончев" 2А

ЕИК 131405396

ОФИС

гр. София ул. "Неделчо Бончев" 2А

ЗДАС N BG131405396

#0001 ОПЕРАТОР 1

ДНЕВЕН ФИНАНСОВ ОТЧЕТ

БРОЙ КЛИЕНТИ 13

НАДБАВКИ 3

0.40

ОТСТЪПКИ 2

1.30

КОРЕКЦИИ 2

15.70

СТОРНО ВРЪЩАНЕ/РЕКЛАМАЦИЯ 1

20.00

СТОРНО ОПЕРАТОРСКА ГРЕШКА 1

4.78

СТОРНО НАМАЛЕНИЕ ДАНЪЧНА ОСНОВА 2

100.00

В БРОЙ 8

126.41

КР./ДЕБ.КАРТА 1

6.30

СЛУЖЕБНО ВЪВЕДЕНИ 1

20.00

СЛУЖЕБНО ИЗВЕДЕНИ 1

10.00

ОБЩО НАЛИЧНИ ЛВ 11.63

Отчет по продажби, включен в
дневния отчет:

Брой фискални бонове

Брой на надбавките

Сума на надбавките

Брой на отстъпките

Сума на отстъпките

Брой на корекциите

Сума на корекциите

Брояч и сума за всеки от
видовете сторноБрояч и сума за всеки от
видовете плащания

Брой на „Служебно въведени”

Сума „Служебно въведени”

Брой на „Служебно изведени”

Сума „Служебно изведени”

Налична сума в брой

ДНЕВЕН ОБОРОТ, ДДС

ДАС*А Z = 0.00	
ОБОРОТ.....	0.00
НЕТО СТ-Т.....	0.00
НАЧИСЛЕН ДДС.....	0.00
ДАС*Б Z = 20.00	
ОБОРОТ.....	132.71
НЕТО СТ-Т.....	22.12
НАЧИСЛЕН ДДС.....	110.59
ДАС*В Z = 20.00	
ОБОРОТ.....	0.00
НЕТО СТ-Т.....	0.00
НАЧИСЛЕН ДДС.....	0.00
ДАС*Г Z = 9.00	
ОБОРОТ.....	0.00
НЕТО СТ-Т.....	0.00
НАЧИСЛЕН ДДС.....	0.00

ОБЩ ОБОРОТ.....	132.71

СТОРНО ОБОРОТ, ДДС

ДАС*А Z = 0.00	
ОБОРОТ.....	0.00
НЕТО СТ-Т.....	0.00
НАЧИСЛЕН ДДС.....	0.00
ДАС*Б Z = 20.00	
ОБОРОТ.....	124.78
НЕТО СТ-Т.....	20.00
НАЧИСЛЕН ДДС.....	103.98
ДАС*В Z = 20.00	
ОБОРОТ.....	0.00
НЕТО СТ-Т.....	0.00
НАЧИСЛЕН ДДС.....	0.00
ДАС*Г Z = 9.00	
ОБОРОТ.....	0.00
НЕТО СТ-Т.....	0.00
НАЧИСЛЕН ДДС.....	0.00

ОБЩ СТОРНО ОБОРОТ.....	124.78

* * * * *

Следва отчет по данъчни групи като част от дневния отчет

За всяка активирана данъчна група се отпечатват ставката, оборотът, изчисленият ДДС и изчислената нето сума

Отчетът по данъчни групи продължава със сторно сумите. За всяка активирана данъчна група се отпечатват данъчният коефициент, сумата от сторно операциите, изчисленият ДДС и изчислената нето сума.

СУМА ОБОРОТ.....	7859.35
СУМА НЕТО СТ-Т.....	6549.45
СУМА ДДС.....	1309.90

СУМА СТОРНО ОБОРОТ.....	1209.37
СУМА ДДС.....	201.56

ПОСЛ.ДОК. N	00000287
КЛЕН №	0001
ЕИК НА СЕРВИЗ	175131460
СЕРВИЗЕН ДОГОВОР ДО	01-01-2020
N БЛОК ФП	0020
НУЛИРАНЕ	2:0020

00000288 0020	
12-11-2018	09:15:17
БГ ФИСКАЛЕН БОН	
IN997502	54997502
2FE5774344364B6D13AB	
47359F8FEDCC6920ED09	

Обобщени суми от фискалната памет (от всички записани блокове)

Номер на блок във ФП, съответстващ на този дневен финансов отчет

След отпечатване на дневен финансов отчет с нулиране, фискалният принтер автоматично извършва тест на комуникацията с мобилен оператор и отпечатва резултата, например:

С.Д.ДИЗАЙН ООД	
гр. София ул. "Неделчо Бончев" 2А	
ЕИК 131405396	
ОФИС	
гр. София ул. "Неделчо Бончев" 2А	
ЗДАС N BG131405396	
ТЕСТ НА КОМУНИКАЦИЯ С МОБИЛЕН ОПЕРАТОР	
УСПЕШЕН!	
00000289 0021	
12-11-2018	09:15:25
СЛУЖЕБЕН БОН	
IN997502	54997502
13F650730738907440A7	
0EA477D49B36EFA758D4	

При констатирана неизправност на връзката в три поредни финансови отчета, работата на фискалния принтер се блокира.

9.7. Отчети на ФП

Във фискалната памет са записани блокове с данни за оборотите от дневните финансови отчети.

Има възможност за отпечатване на отчети на ФП от блок до блок (детайлни и съкратени) и отчети на ФП от дата до дата (детайлни и съкратени). В съкратените отчети на ФП, за разлика от детайлните, не се отпечатват оборотите за всеки отделен блок.

Допуска се съвпадение на началния и крайния номер на блок, както и съвпадение на началната и крайната дата.

Забележка: Разпечатване на отчет на ФП може да бъде прекратено с натискане на бутон ENTER. При това се отпечата съобщението **ПРЕКЪСНАТ ОТЧЕТ.**

9.7.1. Отчети на ФП по номера на блокове

Пример: Съкратен отчет от блок 21 до блок 22 на ФП

СЪКРАТЕН	
ОТЧЕТ НА ФИСКАЛНА ПАМЕТ	
ОТ 0021 ДО 0022	
ВЪВЕДЕНА В ЕКСПЛОАТАЦИЯ	
06-11-2018	18:14:13
ДРОБНИ ЧИСЛА	
06-11-2018	20:27:37
ААС 1 ОТ БЛОК 0021	
06-11-2018	18:14:13
А=0.00 %	
Б=20.00 %	
В=20.00 %	
Г=9.00 %	
Д=---	
Е=---	
Ж=---	
З=---	
БЛОК 0021	12-11-2018 17:10:49
БЛОК 0022	13-11-2018 17:56:23

СУМА ОБОРОТ, ААС

ОБОРОТ*А	0.00
ААС*А	0.00
ОБОРОТ*Б	716.15
ААС*Б	119.36
ОБОРОТ*В	0.00
ААС*В	0.00
ОБОРОТ*Г	0.00
ААС*Г	0.00
ОБОРОТ*Д	0.00
ААС*Д	0.00
ОБОРОТ*Е	0.00
ААС*Е	0.00
ОБОРОТ*Ж	0.00
ААС*Ж	0.00
ОБОРОТ*З	0.00
ААС*З	0.00
ОБЩ ОБОРОТ	716.15
ОБЩО ААС	119.36

СТОРОНО ОБОРОТ, ААС

ОБОРОТ*А	0.00
ААС*А	0.00
ОБОРОТ*Б	60.00
ААС*Б	10.00
ОБОРОТ*В	0.00
ААС*В	0.00
ОБОРОТ*Г	0.00
ААС*Г	0.00
ОБОРОТ*Д	0.00
ААС*Д	0.00
ОБОРОТ*Е	0.00
ААС*Е	0.00
ОБОРОТ*Ж	0.00
ААС*Ж	0.00
ОБОРОТ*З	0.00
ААС*З	0.00
ОБЩ СТОРОНО ОБОРОТ	60.00
ОБЩО ААС	10.00

КЛЕН № 0001 ДО 0001

ПОСЛ. ДОК. N

000297

00000302 0023

13-11-2018

09:37:14



ФИСКАЛЕН БОН

IN997502

54997502

E76B44974A6D10AAED35

F9A91EAA62EED9A350D0

В детайлния отчет има по-подробни данни за всеки дневен отчет, включен в избрания интервал от номера. Например:

В съкратен отчет:

БЛОК 0021	12-11-2018 17:10:49
БЛОК 0022	13-11-2018 17:56:23

В детайлен отчет:

БЛОК 0021	12-11-2018 17:10:49
ОБОРОТ*А.....	0.00
ОБОРОТ*Б.....	347.40
ОБОРОТ*В.....	0.00
ОБОРОТ*Г.....	0.00
ОБЩ ОБОРОТ.....	347.40
СТОРНО ОБОРОТ*А.....	0.00
СТОРНО ОБОРОТ*Б.....	50.00
СТОРНО ОБОРОТ*В.....	0.00
СТОРНО ОБОРОТ*Г.....	0.00
ОБЩ СТОРНО ОБОРОТ.....	50.00
ПОСЛ.ДОК. N: 00000293	КЛЕН N: 0001
КЛЕН СЕРИЕН N	1023102277
2	CB5992F2016D0005EAC4
	7C0D1854C90CF9A2A095
ДОКУМЕНТИ ОТ 00000288 ДО 00000293	
БЛОК 0022	13-11-2018 17:56:23
ОБОРОТ*А.....	0.00
ОБОРОТ*Б.....	368.75
ОБОРОТ*В.....	0.00
ОБОРОТ*Г.....	0.00
ОБЩ ОБОРОТ.....	368.75
СТОРНО ОБОРОТ*А.....	0.00
СТОРНО ОБОРОТ*Б.....	10.00
СТОРНО ОБОРОТ*В.....	0.00
СТОРНО ОБОРОТ*Г.....	0.00
ОБЩ СТОРНО ОБОРОТ.....	10.00
ПОСЛ.ДОК. N: 00000297	КЛЕН N: 0001
КЛЕН СЕРИЕН N	1023102277
2	42FA9265711F329DC6F2
	09E409732C0A1760289C
ДОКУМЕНТИ ОТ 00000294 ДО 00000297	

9.7.2. Отчети на ФП по дати

Отчетите по дати имат същия вид, както отчетите по блокове, но в началото им вместо интервал от блокове, се отпечатва период от дати.

СЪКРАТЕН	
ОТЧЕТ НА ФИСКАЛНА ПАМЕТ	
ОТ ДАТА	12-11-2018
ДО ДАТА	13-11-2018

9.7.3. Друга информация в отчетите на ФП

Във всички отчети на ФП се отпечатват датата, часът и минутата на въвеждане в експлоатация.

В отчетите на ФП се отпечатва информация и за следните събития:

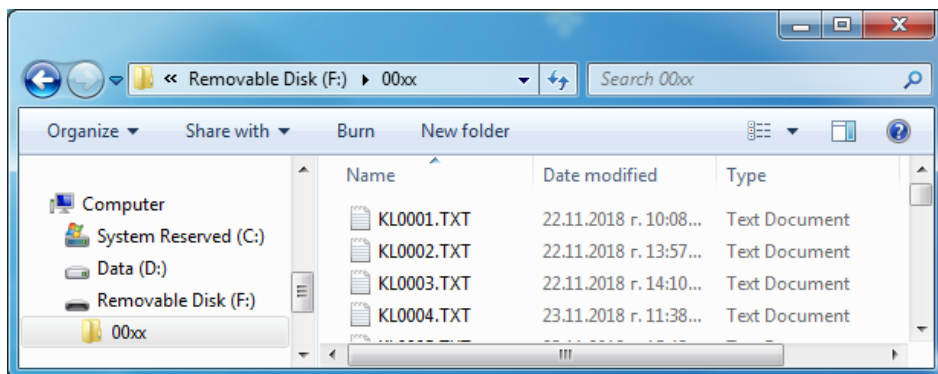
- нулиране (начално установяване) на RAM (оперативната памет) с пореден номер, дата, час и минута на възстановяване;
- промяна на мястото на десетичната точка в цената - отпечатва се съобщение за вида на промяната: "ЦЕЛИ ЧИСЛА" или "ДРОБНИ ЧИСЛА" с дата, час и минута на промяната.
- промяна на данъчните ставки – отпечатват се датата, часът и минутата на програмирането, както и стойностите на данъчните коефициенти.

10. ПРЕГЛЕД НА СЪДЪРЖАНИЕТО НА КЛЕН

С натискане на бутон ENTER се стартира менюто за избор.

Посредством клавишите със стрелки се достига **ЧЕТЕНЕ КЛЕН** в това меню и отново се натиска бутон ENTER (при изключен USB кабел към компютър). На дисплея се появява съобщение **КЛЕН -> РС**. След това фискалният принтер трябва да се свърже към компютъра посредством USB кабел. Носителят на КЛЕН е достъпен за четене от компютъра, като данните са във файлове и папки по номера на дневни отчети и дати.

Носителят на КЛЕН на ФПр се разпознава от компютъра като външна памет - Removable Disk. Данните са достъпни само за четене. Не е възможно да се променят или изтрият. Информацията е записана в папки 00xx, 01xx, 02xx и т.н. В папката 00xx има информация за документите, включени към дневни отчети от 1 до 99. В папката 01xx има информация за документите, включени към дневни отчети от 100 до 199. В папката 02xx има информация за документите, включени към дневни отчети от 200 до 299 и т.н. Броят на папките зависи от броя на дневните отчети с нулиране. Например, ако дневните отчети с нулиране са по-малко от 100, има само една папка – 00xx.



Във всяка от папките 00xx, 01xx, 02xx и т.н. има файлове, като името на всеки файл съдържа номера на съответния дневен финансов отчет с нулиране. Например, файлът KL0012.TXT съответства на дневен финансов отчет №12 и съдържа копия на всички документи, издадени от фискалния принтер след отпечатване на дневен финансов отчет №11 до отпечатване на дневен финансов отчет №12 включително.

За изход от режима трябва да се изключи USB кабелът и да се натисне бутон ENTER.

11. ИНДИЦИРАНИ И ОТПЕЧАТВАНИ СЪОБЩЕНИЯ И ГРЕШКИ

При включване на фискалния принтер, на дисплея за кратко се индицира INCOTEX. След това се извършва автоматично тестване, по време на което се индицират съответните съобщения, напр.: **Тест на КЛЕН**. При готовност за работа на фискалния принтер се индицират текущите дата, час и минути.

При липса на хартиена лента (или отворен капак) и опит за печат се индицира съобщението **Няма хартия!** След поставяне на хартиена лента и затваряне на капака се индицира **Натисни клавиш**. Трябва да се натисне бутон ENTER.

Ако електрическото захранване прекъсне по време на печат, след

включване се отпечатва съобщението --- **СПАД НАПРЕЖЕНИЕ** --- и отпечатването продължава.

При наличие на отворен фискален или служебен бон, на дисплея се индицира съответното съобщение: **Фискален бон** или **Служебен бон**.

Ако електрическото захранване прекъсне при наличие на отворен фискален или служебен бон, след възстановяване на захранването се отпечатва съобщението --- **СПАД НАПРЕЖЕНИЕ** ---. Ако няма възможност за нормално затваряне на фискален или служебен бон (например при прекъсната връзка с компютъра), може да се извърши ръчно затваряне с натискане на бутон ENTER. При ръчно затваряне на фискален бон се извършва автоматично анулиране (корекция) на всички регистрирани продажби в него, така че общата му сума е 0.00 лв.

Ако при включване на фискалния принтер се установи, че е имало нулиране на оперативната памет, отпечатват се съобщения за извършване на:

ИНИЦИАЛИЗАЦИЯ НА PLU

ОБРАБОТКА НА ДАННИ ОТ ФП (ако ФПр е фискализиран)

След това се отпечатва:

МОЛЯ ВЪВЕДЕТЕ ДАТА И ЧАС!

НУЛИРАН RAM

и номерът на нулирането. Фискалният принтер очаква установяване на дата, час и минути чрез съответната команда от компютър.

Когато броят на оставащите свободни записи във ФП стане по-малък от 50, във всеки дневен финансов отчет се отпечатва предупредително съобщение:

— **ВНИМАНИЕ** —

ОСТАВАЩИ ОТЧЕТИ.....NN

При индициране на грешки, свързани с фискалната памет, КЛЕН, литиевата батерия и т.н., работата с фискалния принтер трябва да се преустанови и да се извика сервизен специалист от вписаното в паспорта лице, извършващо сервизно обслужване и ремонт.

7 март 2019, в 1.1.