



ЕЛЕКТРОНЕН КАСОВ АПАРАТ
С ФИСКАЛНА ПАМЕТ
INCOTEX 181 KL

ИНСТРУКЦИЯ ЗА МОНТАЖ И ЕКСПЛОАТАЦИЯ

2014 г.

„С.Д.ДИЗАЙН” ООД

гр. София, бул. ”Христо Ботев” № 28 ет.4

тел.: 02/968-60-35

СЪДЪРЖАНИЕ

1. КОНФИГУРАЦИЯ НА ЕКАФП	5
1.1. Индикации	5
1.2. Клавиатура.....	5
1.3. Печатащо устройство	5
1.4. Фискална памет.....	5
1.5. Контролна лента на електронен носител (КЛЕН).....	6
1.6. Данъчен терминал.....	7
1.7. Захранване	8
1.8. Включване и изключване на ЕКАФП	8
2. ПОДГОТОВКА ЗА РАБОТА И МЕРКИ ЗА БЕЗОПАСНОСТ	9
2.1. Монтиране, профилактика на ЕКАФП и мерки за безопасност.....	9
2.2. Поставяне на хартиена ролка.....	10
2.3. Включване на външни устройства	10
3. ТЕРМИНОЛОГИЯ.....	11
3.1. Режими на работа.....	11
3.2. Програмиране.....	11
3.3. Параметри.....	11
3.4. Пароли и оператори.....	11
3.5. Стоки и групи стоки	12
3.6. Отпечатвани документи	12
4. ИЗБОР НА РЕЖИМ И ВЪВЕЖДАНЕ НА ПАРОЛА.....	13
5. ПРОГРАМИРАНЕ	14
5.1. Основни положения.....	14
5.2. Работа с параметри	15
5.2.1. Въвеждане номер на параметър	15
5.2.2. Въвеждане номер на ред	15
5.2.3. Въвеждане номер на поле	16
5.2.4. Отпечатване на програмираните данни	16
5.2.5. Въвеждане на стойност в поле.....	16
5.2.6. Запис на стойност	18
5.2.7. Запис на бар-код чрез бар-код скенер.....	18
5.2.8. Изход.....	19
5.3. Режим „Програмиране”.....	19
5.3.1. Параметри.....	19
5.3.2. Задаване диапазон на броене на брояча на фактурите	32
5.3.3. Промяна на валутен курс	32
5.3.4. Промяна на дата и час	33
5.3.5. Промяна позицията на десетичната точка.....	33
5.3.6. Промяна на данъчните ставки	34
6. РЕЖИМ „РЕГИСТРАЦИЯ”.....	34
6.1. Индициране на текущата дата и време	35
6.2. Регистриране	35
6.2.1. Регистриране продажба на стока и група стоки	35

<u>2</u>	<i>Инструкция за монтаж и експлоатация</i>	<i>ЕКАФП "INCOTEX 181 KL"</i>
6.2.2.	Регистриране на продажба към департамент	36
6.2.3.	Повторение на продажба	36
6.2.4.	Продажба с въвеждане на количество	36
6.3.	Корекция на грешно натрупване	37
6.4.	Индициране и печат на междинна сума	38
6.5.	Отстъпки и надбавки	38
6.5.1.	Процентна отстъпка/надбавка	39
6.5.2.	Стойностна отстъпка/надбавка.....	39
6.6.	Плащане и приключване на бележка	40
6.7.	Служебно въвеждане и извеждане на суми.....	42
6.8.	Разширена клиентска фискална касова бележка (фактура)	43
6.9.	Печат на дубликат на клиентска бележка.....	45
7.	ОТЧЕТИ.....	46
7.1.	Отчети по стоки и групи стоки.....	46
7.1.1.	Отчет на една стока или една група стоки	46
7.1.2.	Отчет на всички стоки/групи стоки	46
7.2.	Отчети по стокови наличности.....	48
7.2.1.	Налично количество на една стока	48
7.2.2.	Налични количества на всички стоки.....	48
7.3.	Отчети по департаменти	49
7.3.1.	Отчет на един департамент.....	49
7.3.2.	Отчет на всички департаменти.....	49
7.4.	Отчети по оператори	50
7.4.1.	Отчет на един оператор.....	50
7.4.2.	Отчет на всички оператори.....	50
7.5.	Отчет по продажби	51
7.6.	Отчет по данъчни групи	52
7.7.	Дневен финансов отчет	52
7.8.	Отчет по фактури.....	55
7.8.1.	Отчет по фактури на един клиент	55
7.8.2.	Отчет по фактури за всички клиенти.....	55
7.9.	Отчети по стокови групи.....	56
7.9.1.	Отчет на една стокова група.....	56
7.9.2.	Отчет на всички стокови групи	56
7.10.	Периодичен отчет	56
8.	РЕЖИМ „ФИСКАЛНА ПАМЕТ И КЛЕН”.....	58
8.1.	Отчети на ФП по номера на блокове	58
8.2.	Отчети на ФП по дати	61
8.3.	Друга информация в отчетите на ФП	61
8.4.	Отпечатване на данните за дистанционна връзка с НАП	62
8.5.	Отпечатване на информация от КЛЕН	62
9.	КОМУНИКАЦИЯ НА ЕКАФП С ПЕРСОНАЛЕН КОМПЮТЪР – ПАРАМЕТРИЗАЦИЯ, РАБОТА НА ЕКАФП КАТО ФИСКАЛЕН ПРИНТЕР, ПРЕДАВАНЕ НА ОТЧЕТИ И ДРУГА ИНФОРМАЦИЯ	65
10.	ИНДИЦИРАНЕ НА СЪОБЩЕНИЯ ЗА ПРЕПЪЛВАНИЯ И ГРЕШКИ	66

ЕЛЕКТРОНЕН КАСОВ АПАРАТ С ФИСКАЛНА ПАМЕТ „INCOTEX 181 KL”

- Универсален – подходящ за използване във всички обекти за търговия и услуги – магазини, ресторанти и др.
- Два графични LCD дисплея с подсветка
- Клавиатура:
 - 12 цифрови клавиша
 - 13 функционални клавиша
- Термопечатащо устройство – LTP01-245-01 (Seiko Instruments)
 - лесно зареждане на хартията;
 - скорост на печат - 50 mm в секунда;
 - хартиена лента за термопринтер, еднопластова, ширина 57 mm, външен диаметър – до 42 mm;
 - символи на ред – 32.
- Фискална памет - 1825 дневни отчета
- Контролна лента на електронен носител – над 34 000 000 реда
- Вграден данъчен терминал
- Интерфейси – USB, два RS 232, Bluetooth (опция) – възможност за включване на персонален компютър, електронна везна, бар-код скенер
- Захранване - външен адаптер AC 100-240V, 50-60Hz; DC 9V, 2.5A
- Акумулаторно захранване - вградена литиево-йонна батерия: 7.4V, 1800 mAh
- Литиева батерия за поддържане на часовника за реално време
- Размери (mm) – 195 x 88 x 58 (195 x 111 x 58 с антената)
- Тегло (kg) ~ 0.420
- Работен температурен интервал от -15° to 45° C
- Относителна влажност на въздуха от 20% до 90%

Функционални характеристики:

- Програмируеми стоки/групи стоки (PLU) – от 1390 до 1980
- Възможност за поддържане на налични количества и на бар-кодове
- Възможност за работа на ЕКАФП като фискален принтер
- 8 департамента
- 10 оператори в режим „Регистрация” и 4 пароли за другите 4 режима
- До 8 данъчни групи
- 8 стокови групи с програмируеми имена
- База данни със 100 клиенти за печат на фактури
- 10 мерни единици с програмируеми имена
- 3 вида плащания – В БРОЙ и две плащания с програмируеми наименования (едното от тях – с програмируем валутен курс)
- Възможност за поддържане на тегловни бар-кодове с програмируеми идентификатор, вид и дължина на зоните
- Програмируема заглавна част – 8 реда
- Програмируем рекламен текст – 2 реда
- Печат на графично лого – 384 x 144 пиксела
- Стойностни и процентни надбавки и отстъпки
- Служебно въвеждане и извеждане на суми
- Отчети:
 - отчет по стоки и групи стоки;
 - отчет по стокови наличности;
 - отчет по стокови групи;
 - отчет по департаменти;
 - отчет по данъчни групи;
 - отчет по оператори;
 - отчет по продажби;
 - дневен финансов отчет;
 - периодичен отчет.
- Отпечатване на информация от КЛЕН
 - по дати;
 - по номера на записи и документи.
- Отчети на ФП:
 - от блок до блок – детайлни и съкратени;
 - от дата до дата - детайлни и съкратени.
- Вградени тестови програми

1. КОНФИГУРАЦИЯ НА ЕКАФП

1.1. Индикации

В конфигурацията на ЕКАФП са включени две графични LCD индикации с подсветка.

1.2. Клавиатура

Клавиатурата включва 25 клавиша - 12 цифрови и 13 функционални.

Означението и разположението на клавишите е следното:



Забележка: При клавишни комбинации с клавиш **SH**, клавишите се натискат последователно (един по един): първо се натиска клавиш **SH**, при което на дисплея се появява малка стрелка над знака на батерията. След това се натиска другият клавиш от клавишната комбинация.

1.3. Печатащо устройство

В конфигурацията на ЕКАФП е включено едно термопечатащо устройство, модел LTP01-245-01 (Seiko Instruments). Използва се хартиена лента за термопринтер с ширина 57 mm, външен диаметър на ролката до 42 mm, плътност на хартията 55 g/m² и дебелина до 80 µm.

ЕКАФП отпечатва по 32 символа на ред.

1.4. Фискална памет

Този модул осигурява енергонезависимо съхранение на записаната в него информация: до 1825 записа на дневни отчети, съдържащи общия

оборот за деня на отчета и оборотите от продажбите по до 8 данъчни групи, а също така записи на аварийни нулирания на оперативната памет, записи на данъчни коефициенти и записи при смяна вида на цените (цели или дробни числа).

Въвеждането в експлоатация на ЕКАФП, при което се стартира използването на фискалната памет (ФП) за запис на данни, се извършва от сервизен техник на вписаната в паспорта на фискалното устройство сервизна фирма, съгласно изискванията на НАРЕДБА № Н-18 от 13.12.2006 г.

1.5. Контролна лента на електронен носител (КЛЕН)

Контролната лента на електронен носител (КЛЕН) е енергонезависима памет, предназначена за съхранение на копия на всички издадени документи от ЕКАФП. ЕКАФП осигурява възможност за отпечатване на съхранените в КЛЕН документи по избран интервал от дати, диапазон от номера на дневни финансови отчети с нулиране или по номер на документ.

КЛЕН се активира от момента на въвеждане в експлоатация на ЕКАФП и съхранява пълното съдържание (без графичното и фискалното лого) и последователността на отпечатаната информация на всеки отпечатан документ по реда на неговото издаване, с изключение на отчетите на фискалната памет и разпечатки на КЛЕН. Невъзможни са корекции или изтриване на записи в КЛЕН.

Обемът на КЛЕН осигурява съхраняване на информация за над 34 000 000 печатни реда. При оставащи по-малко от 30 000 свободни реда в КЛЕН, в края на всеки дневен финансов отчет се появява съобщение „НАБЛИЖАВА КРАЙ КЛЕН“, което предупреждава, че се налага смяна на КЛЕН. При оставащи по-малко от 500 свободни реда в КЛЕН, ЕКАФП не допуска стартирането на нова фискална касова бележка, а в стартирана касова бележка се забранява регистриране на продажби. При запълване на КЛЕН работата на ЕКАФП се блокира до извършване на смяна на носителя.

При запълване на КЛЕН, при смяна на ФП и при повреда на КЛЕН се извършва смяна на КЛЕН. Активирането на КЛЕН след смяна на КЛЕН се

извършва на датата на монтиране на новата КЛЕН, при което сменената КЛЕН се дезактивира автоматично.

При поставяне на нов носител се извършва инициализация, която еднозначно идентифицира ЕКАФП, на който е инсталирана новата КЛЕН.

Носителите на КЛЕН имат поредна номерация, като номерът на текущата КЛЕН се отпечатва в дневния финансов отчет.

1.6. Данъчен терминал

За осъществяване на дистанционна връзка с НАП, ЕКАФП разполага с вграден данъчен терминал (ДТ), който служи за предаване на данни чрез използване на data SIM карта и преносна мрежа на мобилен оператор. Най-вляво на дисплея на ЕКАФП се индицира специален знак на антена и 4-сегментен индикатор за силата на сигнала на GSM мрежата.

Данъчният терминал работи с времето на часовник-календара на ЕКАФП.

ЕКАФП подава по установената дистанционна връзка данни за вписване при въвеждане в експлоатация, данни за промяна, дневни отчети с нулиране на ЕКАФП за всеки ден на определен от НАП период, дневни отчети без нулиране на ЕКАФП с определени от НАП честота и период от време, данни за отписване на ЕКАФП (дерегистрация).

След приключване на всяка касова бележка се проверява връзката на ДТ с ЕКАФП и съответствието на SIM картата и индивидуалните номера на ЕКАФП и ФП с подадените номера при регистрация или промяна; при несъответствие на номерата, отсъствие, повреда на ДТ или прекъсване на връзката му с ЕКАФП, работата на ЕКАФП се блокира.

Смяна на SIM картата в данъчния терминал е допустима само при изпращане към НАП на съобщение за промяна на обстоятелствата; при това ЕКАФП трябва да получи потвърждение от НАП за тази смяна.

След отпечатване на дневен финансов отчет с нулиране, ЕКАФП проверява изправността на комуникацията с мобилния оператор; при

констатирана неизправност на връзката в три поредни финансови отчета работата на ЕКАФП се блокира.

1.7. Захранване

ЕКАФП се захранва посредством външен адаптер AC 100-240V, 50-60Hz; DC 9V, 2.5A.

Вградената акумулаторна батерия (7.4V, 1800 mAh) гарантира 60 часа в режим на изчакване и отпечатване на 40000 реда, когато е напълно заредена. На дисплея се индицира специален знак за батерия, който показва нивото на заряд на акумулаторната батерия или процеса на зареждане.

В ЕКАФП се използва и литиева батерия 3V/ 230 mAh. Тя не се презарежда. При отпадане на захранващото напрежение, литиевата батерия осигурява запазване на датата и часа.

ВНИМАНИЕ! ДА СЕ ИЗПОЛЗВАТ САМО БАТЕРИИ, ПОСОЧЕНИ ОТ ПРОИЗВОДИТЕЛЯ НА ЕКАФП!

ЗАМЯНАТА Е ДОПУСТИМА САМО СЪС СПЕЦИФИЦИРАНИТЕ ОТ ПРОИЗВОДИТЕЛЯ БАТЕРИИ. ДА СЕ СПАЗВА ПОЛЯРИТЕТЪТ ПРИ СВЪРЗВАНЕ.

ПРИ НЕСПАЗВАНЕ НА ТЕЗИ ИЗИСКВАНИЯ СЪЩЕСТВУВА РИСК ОТ ЕКСПЛОЗИЯ!

ЗА ПРЕДОТВРАТЯВАНЕ ПОВРЕДА НА АКУМУЛАТОРНАТА БАТЕРИЯ СЕ ПРЕПОРЪЧВА ПЪЛНО ЗАРЕЖДАНЕ ПОНЕ ВЕДНЪЖ МЕСЕЧНО.

1.8. Включване и изключване на ЕКАФП

Използва се клавишът **VD / MODE**. За включване клавишът **VD / MODE** се натиска и задържа до издаване на звуков сигнал от ЕКАФП, при което се индицира надписът **INCOTEX**. След това се индицира „РЕГИСТРАЦИЯ”. За изключване клавишът **VD / MODE** се натиска и задържа до издаване на звуков сигнал от ЕКАФП и индициране на съобщението „- OFF RDY -”.

2. ПОДГОТОВКА ЗА РАБОТА И МЕРКИ ЗА БЕЗОПАСНОСТ

2.1. Монтиране, профилактика на ЕКАФП и мерки за

безопасност

При приемане на ЕКАФП се прави контролен оглед за евентуални механични повреди, за целостта на външната пломба на ЕКАФП и проверка на комплекта, съгласно паспорта на изделието.

Мястото на установяване на ЕКАФП трябва да е защитено от преки слънчеви лъчи, източници на топлина, мощни електромагнитни полета, висока влажност и прах.

ЕКАФП се включва към електрическата мрежа 230V (-10%, + 6%) посредством адаптера, включен в комплекта.

При възникване на неизправност в ЕКАФП, работата с него трябва да се прекрати, ЕКАФП да се изключи и да се извика сервизен специалист.

Отварянето на ЕКАФП с цел отстраняване на повреди, се извършва само от сервизен специалист от сервизната фирма, с която е сключен договор за ремонт и поддръжка. Ремонтът и профилактиката се извършват задължително при изключен от електрическата мрежа ЕКАФП.


За нормална работа на ЕКАФП е необходимо да се спазват следните условия:


- да се предпазва от удари, вибрации и механични повреди;
- повърхността да се почиства от прах и замърсявания само с леко навлажнено със спирт парче плат;
- областите около печатащото устройство и клавишите да се почистват редовно от прах, късчета хартия и др. с прахосмукачка или мека четка.

2.2. Поставяне на хартиена ролка

Преди започване на работа с ЕКАФП, операторът трябва да провери наличието на хартиена лента в ЕКАФП и при необходимост да постави нова хартиена ролка по следния начин:

- Капакът на принтера се отваря като се хване отстрани и се повдигане;
- Изваждат се остатъкът от предишната хартиена лента и шпулата, ако има такива;
- Новата хартиена ролка се поставя в отделението за хартия по такъв начин, че лентата да се развива от долната страна напред към ножа за хартия;
- Изтегля се краят на хартиената ролка и капакът се затваря с лек натиск, така че няколко сантиметра от хартиената лента да останат извън корпуса на устройството;

Ако е необходимо да се придвижи хартията, трябва да се натисне клавишът .

При свършване на хартиената лента работата на печатащото устройство се блокира. На индикацията се извежда съобщение: „**ГРЕШКА ПЕЧАТ**”. След поставяне на нова лента е необходимо натискане на клавиша .

2.3. Включване на външни устройства

ЕКАФП разполага с интерфейси за връзка с персонален компютър, електронни везни и бар-код скенер. В режим „Програмиране” има възможност за настройка на параметрите за комуникация с външни устройства.

Ако външното устройство има собствено захранване, то трябва да се включва на една фаза с ЕКАФП.

3. ТЕРМИНОЛОГИЯ

3.1. Режими на работа

ЕКАФП поддържа следните режими на работа:

- РЕГИСТРАЦИЯ
- X-ОТЧЕТИ (отчети без нулиране)
- Z-ОТЧЕТИ (отчети с нулиране)
- ПРОГРАМИРАНЕ
- Режим ФП и КЛЕН (отчети от фискалната памет и разпечатки от КЛЕН)

3.2. Програмиране

Това е процес на въвеждане или промяна на параметри в паметта на ЕКАФП – имена на стоки, цени, стокони наличности, пароли, имена на оператори, данъчни ставки, заглавна част (клише) на отпечатваните документи и др.

3.3. Параметри

Повечето от параметрите на ЕКАФП са организирани в редове и полета. Редовете се използват за номериране на подобни части от параметрите, например всяка стока заема отделен ред в параметъра СТОКИ (PLU). Полетата се използват за съхраняване на различните характеристики за 1 ред на параметър, например полетата на една стока (или група стоки) са нейните наименование, цена, налично количество и т.н.

3.4. Пароли и оператори

Достъп до различните режими на работа се получава чрез въвеждане на парола за съответния режим. Има възможност да се програмират 4 различни пароли съответно за всеки от режимите: „X-Отчети”, „Z-Отчети”, „Програмиране” и Режим „Фискална памет и КЛЕН”. Допускат се съвпадения на пароли за различните режими.

В режим „Регистрация” е възможна работа на 10 оператори. Техните имена и пароли са програмируеми. За да може да работят няколко оператора, техните пароли трябва да са различни. По подразбиране всички пароли са 0.

3.5. Стоки и групи стоки

В ЕКАФП има възможност да се програмират стоки (наричани още артикули или PLU) и групи от стоки с имена, цени и други характеристики. Разликата между стока и група от стоки е следната: продажбата на стока се регистрира само по програмираната ѝ цена, а за група от стоки се допуска въвеждане на свободна цена в режим „Регистрация”.

Преди програмирането на стоките трябва да се програмира конфигуриращият параметър 3, като се избере дали базата данни в ЕКАФП да включва бар-кодове и/или налични количества.

3.6. Отпечатвани документи

Всеки документ, отпечатван от ЕКАФП, започва със заглавна част (клише), съдържаща име, адрес и идентификационен номер по чл.84 от ДОПК на лицето (ЕИК), реализиращо продажбата, име и адрес на търговския обект, идентификационен номер по ЗДДС (за регистрираните по ЗДДС лица). Тези данни подлежат на предварително програмиране.

Идентификационният номер по член 84 от ДОПК се програмира при фискализацията на ЕКАФП, отделно от останалите реквизити, изброени по-горе. Отпечатва се автоматично след втория и преди третия ред на заглавната част.

В края на всеки документ се отпечатват: текущ номер на дневен отчет, номер на документ, дата, час и минута на издаване, рекламен текст (ако е програмиран), съобщение за вида на отпечатения бон, индивидуален номер на ЕКАФП, индивидуален номер на ФП и специално контролно число, генерирано по определен алгоритъм. До въвеждане в експлоатация на ЕКАФП, на всеки документ се отпечатва съобщение „НЕФИСКАЛЕН БОН”. След въвеждане в експлоатация, върху клиентските касови бележки, отчетите на ФП и дневния финансов отчет с нулиране и запис във ФП се отпечатва съобщение „ФИСКАЛЕН БОН”, а на останалите документи се отпечатва съобщение „СЛУЖЕБЕН БОН”.

4. ИЗБОР НА РЕЖИМ И ВЪВЕЖДАНЕ НА ПАРОЛА

При включване на ЕКАФП се индицира:

РЕГИСТРАЦИЯ

Звездичките на долния ред подсказват, че се очаква въвеждане на парола. В това състояние са достъпни следните клавиши:

VD / MODE	Използва се за придвижване в меню „Режими“: - Регистрация - X-Отчети (отчети без нулиране) - Z-Отчети (отчети с нулиране) - Програмиране - Режим „Фискалната памет и КЛЕН”
Цифрови клавиши	За въвеждане на парола. С всяка нововъведена цифра се появява по 1 звездичка.
C	Изтрива последната въведена цифра. Ако клавишът се задържи натиснат, всички въведени цифри се изтриват.
TOTAL	Завършва въвеждането на паролата. Ако паролата е вярна, ЕКАФП влиза в съответния режим. Ако паролата е грешна, ЕКАФП издава продължителен звуков сигнал и очаква ново въвеждане на парола.

Забележка: По подразбиране всички пароли са 0. Ако паролата е 0, директно се натиска клавишът **TOTAL**

5. ПРОГРАМИРАНЕ

5.1. Основни положения

Повечето параметри на ЕКАФП имат различни полета, подредени в таблична структура. Стойностите в полетата могат да се проверяват, променят и отпечатват. За промяна стойността на поле е необходимо:

- да се избере параметър, ред и поле;
- да се въведе нова стойност;
- да се запише новата стойност.

Има цифрови и символни полета. В цифровите полета стойностите се въвеждат чрез цифровите клавиши. В символните полета могат да се въвеждат цифри, букви и други символи.

В режим „Програмиране” също така са включени кратки процедури за:

- въвеждане на дата, час и минути;
- промяна позицията на десетичната точка (информация за датата и вида на промяната се записва се във ФП);
- промяна на данъчните ставки (информация за датата на промяната и стойностите на данъчните коефициенти се записват във ФП);
- задаване на диапазон на броене на брояча на фактурите;
- програмиране на валутен коефициент за плащане в допълнителна валута.

Забележка: За да не се наруши отчетността на ЕКАФП, в процеса на програмиране се извършва автоматична проверка на отчетите, свързани с променяните параметри. При необходимост, ЕКАФП блокира промяната на текущия параметър и отпечатва заглавието на този отчет или отчети, които е необходимо да се отпечатат в режим „Z Отчети”, например: **„ДНЕВЕН ОТЧЕТ!!!”, „ПЕРИОДИЧЕН ОТЧЕТ!!!”, „ОТЧЕТ СТ.ГРУПИ!!!”, „ОТЧЕТ ОПЕРАТОРИ!!!”, „ОТЧЕТ АРТИКУЛИ!!!”, „ОТЧЕТ ФАКТУРИ!!!”**. При необходимост от отчет на една стока се индицира съобщението **„ГРЕШКА 33”**.

5.2. Работа с параметри

5.2.1. Въвеждане номер на параметър

В режим „Програмиране” главното меню е меню „Параметри” – на дисплея се изобразява име на параметър. При влизане в режима се индицира името на първи параметър – „Оператори”. Има два начина за достигане на определен параметър в меню „Параметри”:

- с натискане на клавишите **+** и **-** се извършва циклично придвижване във възходящ или низходящ ред съответно;
- директно въвеждане номера на параметъра с цифровите клавиши и натискане на клавиша **STL**.

Когато името на параметър е индицирано на дисплея, изборът на този параметър става с натискане на клавиш **TOTAL**. Преминава се в меню „Поле и ред на параметър” - на дисплея се индицират име на поле и номер на ред. При този начин на влизане в параметъра се индицират името на *първо* поле и номерът на *първи* ред.

5.2.2. Въвеждане номер на ред

Отнася се за параметри, които имат повече от един ред. Има три начина за достигане номера на определен ред:

- в меню „Параметри”, когато е индицирано името на желания параметър - с въвеждане номер на ред и натискане на **TOTAL**. По този начин се влиза в меню „Поле и ред на параметър” и се индицират името на *първо* поле и *въведеният* номер на ред.
- в меню „Поле и ред на параметър” с натискане на клавишите **PY1** и **SH** **PY1** се извършва циклично придвижване във възходящ или низходящ ред съответно;
- в меню „Поле и ред на параметър” номерът на реда се въвежда с цифровите клавиши и се натиска клавиш **TOTAL**.

5.2.3. Въвеждане номер на поле

Отнася се за параметри, които имат повече от едно поле. Има два начина за достигане номера на определено поле в меню „Поле и ред на параметър“:

- с натискане на клавишите **+** и **-** се извършва циклично придвижване по имената на полетата съответно във възходящ или низходящ ред;
- номерът на полето може да се въведе с цифровите клавиши и след това да се натисне клавишът **STL**.

5.2.4. Отпечатване на програмираните данни

В меню „Параметри“, когато е индицирано името на параметър 1, 2, 3, 4, 5, 8, 9, 14, 15, 16 или 17, отпечатването се извършва при натискането на **QTY**.

В меню „Поле и ред на параметър“ при натискане на клавиша **PLU** се отпечатва съдържанието на индицирания ред на параметъра. Тази възможност се отнася за параметри 1, 2, 4, 6 и 7.

5.2.5. Въвеждане на стойност в поле

В меню „Поле и ред на параметър“, когато са достигнати желаните име на параметър, име на поле и номер на ред, първо трябва да се натисне клавишът **TOTAL** за да се избере това поле и да се премине към въвеждане на стойност. Ако редът не е бил програмиран, за няколко секунди се индицира съобщението „ПРАЗЕН ЗАПИС“.

5.2.5.1. Въвеждане в цифрово поле

Когато се избере цифрово поле, на дисплея се индицират името на полето, номерът на реда и съдържанието на полето. Ако няма достатъчно място за едновременното индициране на тези данни, индицира се само съдържанието.

Новата стойност се въвежда с цифровите клавиши. В случай на грешка трябва да се използва клавишът **C**. При едно натискане се изтрива една цифра отясно. При задържане на клавиша натиснат се изтриват всички цифри. Записът на нововъведена стойност е описано в т.5.2.6.

5.2.5.2. Въвеждане в символно поле

Когато се избере символно поле, на първия ред на дисплея са индицирани името на полето и номерът на реда. На втория ред на дисплея се индицират „ТЕКСТ” и съдържанието на полето, или само съдържанието, ако няма достатъчно място. В символно поле има следните възможности:

- Букви и символи се въвеждат чрез съответните клавиши, на които са надписани. При натискане на такъв клавиш, на дисплея се изобразява текстово каре с буквите от съответния клавиш. Текущата буква се различава по това, че е на черен фон. За придвижване към следваща буква в карето се натиска същият клавиш. По подразбиране се въвеждат букви на кирилица. Разположението на буквите е фонетично:

ЧШЩ	АБЦ	ДЕФ
7	8 _{ABC}	9 _{DEF}
ГХИ	ЙКЛ	МНО
4 _{GHI}	5 _{JKL}	6 _{MNO}
ПЯРС	ТУЖ	ВЪБЗ
1 _{PQRS}	2 _{TUV}	3 _{WXYZ}
Ю*		
0*	00 _—	.#

С натискане на клавиша 00_— се въвежда интервал.

- Ако се натисне клавишът C, изтрива се един символ отдясно. Ако клавишът C се задържи натиснат, цялото съдържание на полето се изтрива;
- С натискане на клавиша + се преминава през следните възможности: малки букви на кирилица (индицира се а_{бв..}), главни латински букви (_{ABC..}), малки латински букви (_{abc..}), цифри (_{123..}) и специални символи и отново главни букви на кирилица _{АБВ..}. С клавиша — се преминава през същите възможности, но в обратен ред.

Когато на дисплея е изобразен

списъкът със символи:

!@#\$%^&*()-_+=
:."<>,.{}[]

с натискане на клавиша **+** или **-**, се извършва придвижване по списъка до достигане на необходимия символ, а след това се натиска **TOTAL**. Когато на дисплея е изобразен списъкът със символи, за отказ от избор на символ се натиска клавишът **C**.

5.2.6. Запис на стойност

С натискането на някой от клавишите **TOTAL** или **STL** се потвърждава и записва нововъведената стойност. Разликата между **TOTAL** и **STL** в случая е, че при запис с **TOTAL** се извършва връщане в меню „Поле и ред на параметър” и се индицира името на следващото поле (а след последното се преминава към първото поле). При запис с клавиш **STL** нововъведената стойност се индицира на дисплея, след което за изход от полето следва да се натисне клавишът **VD / MODE**.

За отказ от записване вместо **TOTAL** или **STL** се натиска клавишът **VD / MODE**; при това се извършва връщане в меню „Поле и ред на параметър” и се индицира името на същото поле.

При опит за въвеждане или потвърждаване на недопустима стойност, ЕКАФП индицира съответното съобщение за грешка и/или издава продължителен звуков сигнал за грешка.

5.2.7. Запис на бар-код чрез бар-код скенер

В меню „Поле и ред на параметър”, когато са достигнати съответният параметър (АРТИКУЛИ), име на поле (БАРКОД) и номер на ред, съответстващ на поредния номер на стоката, първо трябва да се натисне клавишът **TOTAL**. Ако редът не е бил програмиран до този момент, за няколко секунди се индицира съобщението „ПРАЗЕН ЗАПИС”. След това се индицира номерът на реда (стоката) и „- - -”, ако тази стока все още няма програмиран бар-код. Бар-кодът се прочита посредством бар-код скенера, включен към ЕКАФП. Ако сканирането е успешно, индицира се „YES”. Верността на прочетения бар-код може да се провери визуално, като първо се натисне клавишът **VD / MODE** за изход и с натискане на клавиша **PLU** се отпечатат данните за съответната стока.

Бар-кодът може да се въведе и чрез цифровите клавиши в съответното поле, след което трябва да се потвърди с натискане на клавиша **TOTAL** или **STL**.

5.2.8. Изход

С натискане на клавиша **VD / MODE** се извършва придвижване с едно ниво нагоре в менютата на режим „Програмиране”:

- от поле на параметър се извършва изход без запис на нова стойност и се преминава към меню „Поле и ред на параметър”;
- от меню „Поле и ред на параметър” се преминава към главното меню „Параметри” на режим „Програмиране”;
- от главното меню „Параметри” се извършва изход от режим „Програмиране”.

5.3. Режим „Програмиране”

5.3.1. Параметри

Параметър 1: Оператори

Този параметър има 10 реда – по един ред за всеки оператор.

Поле N	Описание	Съдържание	Бележки
1	Име на оператор	До 28 символа	Имена по подразбиране - ОПЕРАТОР
2	Парола на оператор	До 6 цифри	Паролите по подразбиране са 0 .

Параметър 2: Артикули (PLU)

Това е база данни от стоки и групи стоки. Всеки ред съответства на отделна стока или група от стоки. Броят на редовете зависи от параметър 3.

Забележка: Параметър 3 трябва да се програмира преди да започне програмирането на параметър 2, тъй като при промяна на параметър 3 се изтрива цялата база данни със стоки и групи от стоки.

Поле N	Описание	Съдържание	Бележки
1	Принадлежност към данъчна група или към департамент	От 101 до 108 – принадлежност към департамент (ДП) от 1 до 8 съответно или От 001 до 008 – директна принадлежност към данъчна група от 1 до 8 съответно (допустими са само активирани данъчни групи) По подразбиране: 101 (към ДП1; по подразбиране всички департаменти са с данъчна група 2 – Б)	Ако се програмира принадлежност към ДП, данъчната група на ДП е валидна и за стоката/ групата стоки. Ако се програмира директна принадлежност към данъчна група, тогава стоката/ групата стоки/ се причислява към регистъра „БЕЗ ДЕАПАРТАМЕНТ“ в дневния отчет
2	Наименование	До 28 символа	
3	Цена	До 9999999.99	До 999999999 при работа с цели числа
4	<p>Характеристики:</p> <p>- принадлежност към стокова група</p> <p>- стока или група от стоки</p> <p>- цели или дробни количества</p> <p>- единична продажба</p>	<p>XXXX – Характеристики – 4 цифри</p> <p>├── 1 - единична продажба;</p> <p>├── 0 - цели количества,</p> <p>├── 1 - дробни количества;</p> <p>├── 0 - стока</p> <p>├── 1 - група стоки (разрешени свободни цени);</p> <p>└── принадлежност към стокова група от 1 до 8</p> <p>1010 по подразбиране</p>	<p>Когато в клиентска бележка се регистрира стока или група стоки с характеристика „единична продажба“, бележката приключва автоматично с плащане в брой.</p> <p>Регистриране на свободни цени е разрешено само за група от стоки.</p>

5	Мерна единица	От 1 до 10 1 по подразбиране (името на мерната единица е празно и не се печата)	Името на мерната единица се намира в съответния ред на параметър 9
6	Бар-код	До 13 цифри	Зависи от параметър 3 Може да се въведе ръчно или чрез бар-код скенер
7	Налично количество	До 999999.999 при дробни количества До 999999999 при цели количества По подразбиране в полето има 0 (означава, че наличното количество не се следи)	Зависи от поле 4 Зависи от параметър 3
8	Добавяне на налично количество	Въведената стойност се добавя към стойността в поле 7	
9	Максимална стойност	До 9999999.99 (или 999999999 при работа с цели числа) 0 по подразбиране – без лимит	Лимит за произведението от цена и количество

Параметър 3: Конфигурация на базата данни от стоки

Параметърът има 1 ред с 1 поле, обединяващо 3 конфигуриращи параметъра.

Забележка: При промяна на който и да е от конфигуриращите параметри, ЕКАФП отпечатва предупреждение, че е необходимо изтриване на цялата база данни от стоки и групи стоки. За потвърждение на операцията трябва да се натисне клавишът **STL** , за отказ - клавишът **C**.

ПолеN	Описание
1	<p>XXX – Глобални конфигуриращи параметри – 3 разряда</p> <ul style="list-style-type: none"> └─ резервиран; └─ поддържане на бар-кодове; └─ поддържане на налични количества; <p>Стойност 0 – конфигуриращият параметър не се прилага Стойност 1 – конфигуриращият параметър се прилага. 010 по подразбиране (поддържат се бар-кодове)</p>

Пример: Програмиране на стока (артикул) с номер 64, име –ХЛЯБ; цена 1,10 лв; принадлежност към департамент 2 и към стокова група 3; цели количества.

Операции

Въвежда се паролата и се натиска **TOTAL**.

Индицира се параметър 1

С натискане на клавиша **+** се преминава към следващия параметър (артикули)

64 **TOTAL** - директно се въвежда номерът на ред 64, който съответства на стока 64 и се индицира първото поле на стоката.

С натискане на **TOTAL** се влиза в полето.

Ако този артикул не е бил програмиран досега, в продължение на няколко секунди се индицира съобщение за празен запис.

След това се индицира и стойността на това поле.

Например 101 означава принадлежност към департамент 1.

Дисплей

ПРОГРАМИРАНЕ

ОПЕРАТОРИ

0

АРТИКУЛИ

0

ДДС ГРУПА.64

0

**ДДС ГРУПА.64
ПРАЗЕН ЗАПИС**

ДДС ГРУПА.64.101

0

102 **TOTAL** въвежда се новата стойност и се
 преминава към следващото поле (име)
 департамент 2
 принадлежност към департамент

ИМЕ.64
0

С натискане на **TOTAL** се влиза в поле 2,
 за да може да се въведе самото име.

ИМЕ.64
ТЕКСТ:

Натискат се следните клавиши:

4GHI 4GHI 5JKL 5JKL 5JKL 1PQRS 1PQRS 8ABC 8ABC

ИМЕ.64
ТЕКСТ: ХЛЯБ

С натискане на **TOTAL** името се записва и се
 индицира следващото поле на артикула.

ЦЕНА.64
0

С натискане на **TOTAL** се влиза в полето.

Индицира се предишната цена (ако е била
 програмирана) или цената по подразбиране 0.00

ЦЕНА.64.0.00
0.00

С **1PQRS .# 1PQRS** се въвежда новата цена 1,10 лв.
 и се преминава към следващото поле на стоката.

ОПЦИИ.64
0

С натискане на **TOTAL** се влиза в полето.

Индицира се текущата стойност
 (ако полето е било програмирано) или
 стойността по подразбиране 1010.

ОПЦИИ.64.1010
0

С натискане на клавишите **3WXYZ 0* 0* 0* TOTAL** се въвежда новата
 стойност и се преминава към следващото поле.

3000 означава:

не е единична продажба
 цели количества
 забранени свободни цени
 стокова група 3

С натискане на клавиша **PLU** се отпечатва програмираната стока. Отпечатва-
 нето не е задължително. С натискане на **VD / MODE** се преминава с едно ниво
 нагоре в програмното меню. Ако е необходимо, може да се променят и други
 параметри. За изход от режим „Програмиране” се натиска **VD / MODE**.

Параметър 4: Департаменти

Този параметър има 8 реда – по един за всеки департамент.

Поле N	Описание	Съдържание	Бележки
1	Принадлежност към данъчна група	От 1 до 8, ако съответната данъчна група е активирана	По подразбиране данъчната група е 2 –Б
2	Характеристики: - принадлежност към стокова група; - забранени свободни цени; - цели или дробни количества; - единична продажба	XXXX – Характеристики 4 цифри: 1 - единична продажба; 0 - цели количества, 1 - дробни количества; 1 - забранени св.цени; принадлежност към стокова група от 1 до 8 1010 по подразбиране	След регистрация по департамент с програмирана характеристика „единична продажба”, клиентската бележка приключва автоматично с плащане в брой.
3	Наименование	До 28 символа	
4	Цена	До 9999999.99 До 999999999 при цели числа	
5	Мерна единица	От 1 до 10 1 по подразбиране (името на мерната единица е празно и не се отпечатва)	Името се намира в съответния ред на параметър 9
6	Максимална стойност	До 9999999.99 (или 999999999 при работа с цели числа) 0 по подразбиране – без лимит	Лимит за производението от цена и количество
7	Максимална сума	До 9999999.99 (или 999999999 при работа с цели числа) 0 по подразбиране – без лимит	Лимит за сумата на клиентската фискална бележка

Параметър 5: Заглавна част (клише) и рекламен текст

Този параметър има 10 реда – първите 8 реда са предназначени за заглавна част, последните 2 - за рекламен текст в края на клиентските бележки.

Поле N	Описание	Съдържание	Бележки
1	Текст	До 32 символа	При отпечатване текстовете се центрират
2	Възможност за бързо изтриване на целия ред с текст	Натискане на TOTAL след влизане в полето изтрива текста	Когато при разпечатване на редове от 3 до 8 на клишето се стигне до празен ред, той и следващите го редове не се отпечатват. Когато при разпечатване на рекламния текст се открие празен ред, той и следващият ред (ако има такъв) не се отпечатват.

Параметър 6: Имена на продавачи за отпечатване на фактури

Този параметър има 10 реда – всеки ред съдържа едно име.

Поле N	Описание	Съдържание
1	Име на продавач	До 28 символа. По подразбиране полето е празно.

Забележка: Редът „ПРОДАВАЧ” е първият от задължителните редове, които се отпечатват в края на разширена клиентска фискална касова бележка (фактура).

Параметър 7: Клиенти – база данни за отпечатване на фактури

Този параметър има 100 реда – всеки ред съдържа данни за един клиент.

Поле	Описание	Съдържание	Бележки
1	Номер на клиент по ЗДДС	До 15 символа	Полето се оставя празно, ако клиентът не е регистриран по ЗДДС
2	ЕИК	До 15 символа	
3	Получател	До 28 символа	
4	Купувач(клиент)	До 28 символа	
5	Адрес	До 28 символа	
6	Номер на продавач	От 1 до 10	Съответното име се намира в полето със същия номер в параметър 6.

Параметър 8: Плащания

Този параметър има 2 реда – всеки ред съответства на отделно плащане

Поле	Описание	Съдържание	Бележки
1	Име на плащане	До 28 символа	Имената по подразбиране са: КР./ДЕБ.КАРТА и ДОП.ВАЛУТА . Тези две плащания съответстват на клавишите PY1 и SH PY1 в режим „Регистрация”.
2	Разрешено/забранено ресто	0 или 1	Ако стойността е 1, съответното плащане изисква точна сума (не се разрешава връщане на ресто)

Параметър 9: Наименования на мерни единици

Този параметър има 10 реда – по един за всяка мерна единица

Ред	Описание	Съдържание	Бележки
1	Име на мерната единица	До 4 символа	Ред 1 по подразбиране е празен – не се отпечатва мерна единица Имената по подразбиране са: ред 2 – кг, ред 3 – г, ред 4 – м, ред 5 – м2, ред 6 – м3, ред 7 – л, ред 8 – т, ред 9 – кВтч, ред 10 – бр.

Параметър 10: Параметри на ЕКАФП

Поле N	Описание	Съдържание
1	XXXX – Характеристики на отчетите └─ Отчетът по оператори е включен в дн.отчет (и се нулира с него) └─ Предаване на отчет по департаменти при предаване на дневен отчет към НАП └─ Печат на нулеви регистри в отчетите └─ Резервирано поле	4 разряда При стойност 0 характеристиката не се прилага При стойност 1 характеристиката се прилага 0001 по подразбиране
2	Процентна надбавка	До 99.99
3	Процентна отстъпка	До 99.99
4	Номер на касовия апарат в обекта	2 цифри
5	XXXXX – Характеристики за печат └─ Резервирана └─ Контраст (от 0 до 9) └─ Качество и бързина на печат └─ Печат на графично лого (0-не, 1-да) └─ Отпечатването на продажбите във формат тип „фактура” (0-не, 1-да-името, количеството, цената и сумата се отпечатват на отделни редове)	5 разряда Качество и бързина на печат: 0 – високо качество на печата, по-голям разход на енергия; 1 – бърз печат, нисък разход на енергия. 01001 по подразбиране.
6	Настройки за тип на външно устройство и скорост на комуникация Ред 1 – Настройки на първи RS232 Тип на външно устройство: 01 – без външно устройство; 02 – компютър; 03 – везни тип „БИМКО”; 04 – везни тип „Меркурий”(по подразбиране) 05 – везни тип „ЕЛИТ”; 06 – везни „MARTE V4” (протокол QUORION)	Типът на устройството се индицира вляво, а скоростта се индицира вдясно, напр. 04 – 4800 . За въвеждане на нова стойност: първо се въвежда скоростта и след това типът на устройството, напр. 960006 съответства на устройство 06 и скорост 9600 бита/секунда

	<p>Ред 2 – Настройки за USB 00 – без външно у-во; 09-0 по подразбиране – активирана връзка към компютър по USB</p> <p>Ред 3 – Настройки на втори RS232 или Bluetooth в зависимост от конфигурацията Тип на външно устройство: 01 – без външно у-во; 15 – Bluetooth; 16 – баркод скенер;</p>	Когато в Параметър 17 се активира Bluetooth, настройките в поле 6 се конфигурират автоматично.
7	Резервирано	

Параметър 11: Пароли

Този параметър включва 1 ред с 4 полета – всяко поле съдържа парола за различен режим. По подразбиране четирите пароли са **0**.

Поле N	Описание	Съдържание
1	Парола за режим X - Отчети	До 6 цифри.
2	Парола за режим Z - Отчети	До 6 цифри.
3	Парола за режим Програмиране	До 6 цифри.
4	Парола за режим Фискална памет	До 6 цифри.

Параметър 12: Конфигуриращи параметри на тегловен бар-код

Този параметър включва 1 ред с 3 полета.

Поле N	Описание	Съдържание	Бележки
1	Тип и дължина на лявата зона на бар-кода	2 цифри	Лявата цифра е 0 (тегло) или 1 (PLU номер). Дясната цифра показва дължината на зоната. 05 по подразбиране.
2	Тип и дължина на дясната зона на бар-кода	2 цифри	Лявата цифра е 0 (тегло) или 1 (PLU номер). Дясната цифра показва дължината на зоната. 15 по подразбиране.
3	Идентификатор за тегловен бар-код	2 цифри	Това са първите 2 цифри на бар-кода. По подразбиране идентификаторът е 28 .

Пример:**Поле 1 = 05 на Параметър 12**

- за теглото са предвидени 5 цифри
- лявата зона е предвидена за теглото на стоката

Поле 2 = 15

- за номера на PLU са предвидени 5 цифри
- дясната зона е предвидена за PLU номер

Поле 3 = 28 – идентификатор на тегловния бар-код (първите 2 цифри)

Тегловен бар-код 281023401667X

- контролна сума
- дясна зона - PLU номер - 1667
- лява зона – тегло 10,234 кг
- идентификатор

Параметър 13: Системни параметри

Поле N	Описание
1	<p>Параметри на подсветката на дисплея - 3 цифри.</p> <p>Ако най-лявата цифра е 0, подсветката не се включва.</p> <p>Ако най-лявата цифра е 1, подсветката се включва при натискане на клавиш. Другите две цифри определят период в секунди. Ако периодът изтече след последното натискане на клавиш, подсветката се изключва.</p> <p>Пример: Съдържание 130 в полето означава, че подсветката се изключва 30 секунди след последното натискане на клавиш.</p>
2	<p>Автоматично изключване на ЕКАФП - 3 цифри.</p> <p>Ако най-лявата цифра е 0, ЕКАФП не се изключва автоматично.</p> <p>Ако най-лявата цифра е 1, ЕКАФП се изключва автоматично когато изтече определен период без натискане на клавиши.</p> <p>Периодът се задава със следващите две цифри, например 101 означава, че ЕКАФП се изключва след 10 минути (това е минималният период).</p> <p>118 означава, че ЕКАФП се изключва след 180 минути.</p>

Параметър 14: Валуты

Този параметър има 2 реда – един за основната и един за допълнителната валута.

Поле N	Описание	Съдържание
1	Място на десетичната точка	0 или 2. По подразбиране - два разряда след дес.точка
2	Име на валутата	По подразбиране: ЛЕВА – първи ред на параметъра EURO – втори ред на параметъра
3	Използване на валутен курс при плащане 2	1 – използва се (по подразбиране) 0 – не се използва

Забележка: При отпечатване на валутите с клавиш **QTU** се отпечатва и валутният курс. Начинът на промяна на валутния курс е описан в т.5.3.3.

Параметър 15: Стокови групи

Този параметър има 8 реда – по един за всяка стокова група.

Поле N	Описание	Съдържание
1	Опция за разрешаване (активиране) на стокова група	0 – забранена, 1 – разрешена По подразбиране всички стокови групи са деактивирани
2	Наименование на стоковата група	До 28 символа. Имената по подразбиране са: СТ.ГРУПА 1 ... СТ.ГРУПА 8

Параметър 16: Параметри за обмен на данни с НАП

Поле	Ред	Описание	Съдържание
1.	1.	Номер на свидетелство за одобрен тип ЕКАФП	До 16 символа
1.	2.	Код на населеното място - ЕКАТТЕ	До 16 символа
1.	3.	Код на район	До 16 символа
1.	4.	Код на улица	До 16 символа
1.	5.	Вход (като част от адреса)	До 16 символа
1.	6.	ЕИК на сервизната организация	До 16 символа
2.	1.	Наименование на населеното място	100 символа
2.	2.	Район	100 символа
2.	3.	Улица	100 символа
3.	1.	Наименование на лицето, задължено да използва ФУ	200 символа
3.	2.	Наименование на обекта	200 символа
4.	1.	Тип на регистрация (от 1 до 3)	1 – регистрация, 2 – промяна, 3 – дерегистрация
4.	2.	Причина за дерегистрация (от 1 до 10)	
4.	3.	Мобилен оператор	0 – Mtel, 1 – Globul, 2 – Vivacom
4.	4.	Номер на обект	До 4 цифри
4.	5.	Тип на обекта съгл. Таблица 1, Приложение 17 на НАРЕДБА № Н-18	
4.	6.	Тип на ЕИК на лицето по чл.3 от НАРЕДБА № Н-18	0 – БУЛСТАТ, 1 – ЕГН, 2 – ЛНЧ, 3 – служебен номер
4.	7.	Тип на ЕИК на сервизната организация	
5.	1.	MSISDN	До 16 цифри
5.	2.	Номер (на улица)	
5.	3.	Блок	
5.	4.	Етаж	
5.	5.	Апартамент	
6.	1.	Дата на валидност на сервизен договор	ДДММГГ

Параметър 17: Настройки на модул BLUETOOTH

Поле N	Описание	Съдържание
1	Поле за активиране/ деактивиране	0 – деактивиран, 1 – активиран
2	ПИН за Bluetooth	1111 – по подразбиране

Забележка: Когато BLUETOOTH се активира или деактивира чрез параметър 17, в параметър 10 - поле 6 настройките се променят автоматично.

5.3.2. Задаване диапазон на броене на брояча на фактурите

Извършва се в режим „Фискална памет” на ЕКАФП. Операцията се стартира с натискане на клавиш **QTU**. Индицира се „**ФАКТУРА N. 1**”. Следва да се въведе начален номер на фактура (до 10 разряда) и да се натисне клавишът **STL**. ЕКАФП отпечатва въведения номер и изисква потвърждение с натискане отново на клавиш **STL**. След това се индицира „**ФАКТУРА N. 2**”. Следва да се въведе краен номер на фактура (до 10 разряда) и да се натисне клавиш **STL**. ЕКАФП отпечатва въведения номер и изисква потвърждение с натискане отново на клавиш **STL**. Възможен е отказ от операцията – с натискане на клавиш **C**.

След потвърждаването се отпечатва бон с началния и крайния номер за броене на фактурите.

5.3.3. Промяна на валутен курс

Необходимо е предварително да са отпечатани следните отчети в режим „З-Отчети”: дневен отчет, периодичен отчет и отчет по оператори.

Стойността на валутния курс **ЛЕВА / EURO** в ЕКАФП е 1.95583 по подразбиране. Операцията по промяна на валутния курс се стартира с натискане на клавишите **SH** **PLU**. Индицира се „**КОЕФИЦИЕНТ**”. Възможен е отказ от операцията – с натискане на клавиша **VD / MODE**.

Валутният курс **ЛЕВА / EURO** се въвежда с цифровите клавиши и десетичната точка и се потвърждава с клавиша **STL**. Отпечатват се въведеният валутен курс и изчисленият курс **EURO / ЛЕВА**.

Забележка: Използването на валутния курс може да се забрани чрез поле 3 на параметър 14.

5.3.4. Промяна на дата и час

Тази операция се стартира с натискане на клавишите **SH** **TOTAL**.

Индицират се текущата дата (ДД – ММ – ГГ) и час (ЧЧ:ММ:СС).

04-08-14
14:04:20

За отказ от промяна се натиска клавишът **TOTAL**.

За промяна на датата се натиска клавишът **—**. Индицира се „ДАТА”.

Въвежда се датата във формат ДДММГГ и се натиска **STL**. ЕКАФП контролира коректността на въведената дата, която не може да бъде по-ранна от датата на запис на последния блок във фискалната памет или датата на въвеждане в експлоатация. Ако новата дата се отличава с повече от един ден напред, ЕКАФП отпечатва съобщение и очаква потвърждаване с натискане на клавиша **STL**.

За промяна на часа и минутите се натиска клавишът **+**. Индицира се „ЧАС”. Въвеждат се часът и минутите във формат ЧЧММ и се натиска клавишът **STL**. Операцията завършва с натискане на **TOTAL**.

5.3.5. Промяна позицията на десетичната точка

Необходимо е предварително да са отпечатани следните отчети в режим „Z-Отчети”: дневен, периодичен, отчет по оператори и отчет по стоки.

В режим „Програмиране” операцията се стартира с натискане на клавишите **SH** **—**. Индицира се „ДЕСЕТ.ТОЧКА” и 2 или 0 за текущия брой позиции след десетичната точка. Възможен е отказ от операцията – с натискане на клавиша **VD / MODE**.

За цели числа се въвежда 0, а за цени с 2 знака след десетичната точка се въвежда 2, след което се натиска клавишът **TOTAL**. ЕКАФП отпечатва съобщение, че е необходимо потвърждаване или отказ. За отказ се натиска клавишът **С**. При потвърждаване се отпечатва съобщение за промяната и събитието се записва във ФП (ако ЕКАФП е фискализиран).

5.3.6. Промяна на данъчните ставки

Необходимо е предварително да се отпечати дневният отчет в режим „Z-Отчети”. В режим „Програмиране” промяната се стартира с натискане на клавишите **SH** **+**. Индицира се първата данъчна ставка: **1.X.XX**. С натискане на клавишите **+** и **-** се извършва циклично придвижване по данъчните ставки в нарастващ или в намаляващ ред съответно. За активираните данъчни групи се индицира съответният коефициент; за неактивираните - три хоризонтални чертички вместо коефициент.

Когато е достигнат и индициран номерът на данъчна ставка, която трябва да се промени, новата стойност се въвежда чрез цифровите клавиши и десетичната точка, след което трябва да се натисне клавишът **STL**.

Когато е достигнат и индициран номерът на данъчна ставка, която трябва да се деактивира, това става с натискане на клавиша **C**.

След въвеждането на всички необходими промени трябва да се натисне клавишът **TOTAL**. Новите данъчни ставки се отпечатват. Ако ЕКАФП е фискализиран, те се записват във ФП.

6. РЕЖИМ „РЕГИСТРАЦИЯ”

Този режим е предназначен за регистриране на продажби, служебно въведени и служебно изведени суми. В режим „Регистрация” функционалните клавиши се използват за следните операции:

- QTY** - въвеждане на количество;
- C** - изтриване на въведена цифра или символ; при задържане на клавиша натиснат се изтриват всички въведени цифри/символи; изчистване на съобщение за грешка
- SH** **PLU** - въвеждане на свободна цена;
- PLU** - въвеждане номер на стока/група стоки; повторение на натрупване;
- 1.** - регистриране на продажба към департамент 1;
- 2.** - регистриране на продажба към департамент 2;

- SH 1.** - регистриране на продажба към департамент 3;
- SH 2.** - регистриране на продажба към департамент 4;
- VD / MODE** - корекция на грешно натрупване;
- +** - процентна надбавка; служебно въведени суми;
- - процентна отстъпка; служебно изведени суми;
- SH +** - стойностна надбавка;
- SH —** - стойностна отстъпка;
- STL** - междинна сума в отворен клиентски бон;
- TOTAL** - плащане в брой;
- PY1** - плащане 1; индициране на датата и часа;
- SH PY1** - плащане 2; въвеждане ЕИК на клиент за фактура;
- SH QTY** - печат на дубликат на клиентска бележка;
- SH VD / MODE** - изход от режима, ако няма отворена клиентска бележка

6.1. Индициране на текущата дата и време

Когато няма отворена клиентска бележка, при натискане на клавиша

PY1 се индицира датата във формат ДД –ММ–ГГ и текущото време във формат ЧЧ:ММ:СС. С натискане на **C** операцията се прекратява.

6.2. Регистриране

6.2.1. Регистриране продажба на стока и група стоки

Регистрация на продажбата на стока по предварително програмираната ѝ цена се извършва чрез въвеждане номера на стоката и натискане на клавиша **PLU**.

Ако стоката има програмиран бар-код, регистрацията може да се извърши чрез въвеждане на бар-кода (до 13 цифри) и натискане на клавиша **PLU**. Въвеждането на бар-код може да стане със скенер за бар-код, включен към ЕКАФП. В този случай **PLU** не се натиска.

Регистриране на продажба по свободна цена към група от стоки (PLU група) се извършва с последователно въвеждане на цената (с цифровите клавиши и десетичната точка), натискане на клавишите **SH PLU**, въвеждане номера на групата стоки и натискане на клавиша **PLU**.

35 **PLU**77 **PLU**1 **.#** 3 **SH** **PLU**19 **PLU**

КОКА КОЛА.....	2.00 Б
САНДВИЧ С ШУНКА.....	1.90 Б
БЯЛ ХЛЯБ.....	1.30 Б

Име, цена и данъчна група на стока

Регистрация на свободна цена към група стоки

6.2.2. Регистриране на продажба към департамент

Ако департамент има програмирана цена, продажба по тази цена се регистрира с директно натискане на съответния департаментен клавиш или комбинация: **1.** - департамент 1, **2.** - департамент 2, **SH 1.** - департамент 3 или **SH 2.** - департамент 4.

Регистриране на продажба по свободна цена към департамент се извършва чрез въвеждане на цената с цифровите клавиши и десетичната точка и избиране на департамент по начина, описан по-горе.

1.**SH 1.**

ЗАКУСКИ.....	1.50 Б
АП 03.....	3.30 Б

Програмирани име, цена и данъчна група на департамент 1

Програмирана цена и данъчна група на департамент 3

2 **.#** 1 **1.**75 **SH** **2.**

ЗАКУСКИ.....	2.10 Б
АП 04.....	0.75 Б

Свободна цена към департамент 1

Свободна цена към департамент 4

6.2.3. Повторение на продажба

Всяка регистрацията на стока, група от стоки или регистрацията към департамент може да се повтори с натискане на клавиша **PLU**. При повторението автоматично се регистрира същото количество.

6.2.4. Продажба с въвеждане на количество

Първо се въвежда количеството с цифровите клавиши и десетичната точка, натиска се клавишът **QTU** и след това регистрирането продължава по някой от описаните в т.6.2.1. или т.6.2.2 начини. При въвеждане на количество трябва да се има предвид дали за съответния департамент или стока е програмирана работа с цели или дробни количества.

ЕКАФП умножава количеството по цената, индицира произведението и отпечатва регистрацията.

1	• #	25	QTY	1.250 кг x.....1.80	Количество, програмирана мерна единица, цена; Име, стойност на продажбата и данъчна група на стока 52
52	PLU			ЯБЪЛКИ.....2.25 Б	
3	• #		QTY		Въвеждане на количество и свободна цена към департамент 4
1	• #	35	SH 2.	3 x.....1.35 ДП 04.....4.05 Б	

Ако към ЕКАФП е включена електронна везна, измереното тегло може да се получи по интерфейса. За целта директно се натиска **QTY**. ЕКАФП индицира получената по интерфейса стойност и регистрирането може да продължи по някой от описаните в т.6.2.1 и 6.2.2. начини.

За тариране на везната (ако съответният модел поддържа тази функция) се натискат клавишите **SH TOTAL**.

6.3. Корекция на грешно натрупване

Корекция на грешно натрупване е възможна в рамките на отворен клиентски бон, при условие че още не е започнало регистриране на плащане. Необходимо е първо да се стартира операция „корекция” чрез натискане на клавиш **VD / MODE**. ЕКАФП индицира последната извършена регистрация (продажба, надбавка или отстъпка, междинна сума).

С натискане на клавишите **—** и **+** може да се извърши придвижване по регистрациите в бележката, при което те се индицират една по една на дисплея. Все още е възможен отказ от операция „корекция” с натискане на клавиша **C**.

Когато на дисплея се индицира търсената регистрация, с натискане на клавиша **VD / MODE** се извършва и отпечатва корекция на тази регистрация.

Ако се коригира продажба, към която има регистрирана надбавка или отстъпка, заедно с корекцията на продажбата автоматично се коригира

надбавката /отстъпката.

С отпечатването на корекцията се приключва операцията „корекция“. За корекция на друго натрупване е необходимо ново стартиране на операцията.

1 **•.#** 25 QTY 52 **PLU**

3 **•.#** QTY 1 **•.#** 35 **SH** 1.

VD / MODE

	ДП03
3.000	1.35

—

	ЯБЪЛКИ
1.250	1.80

VD / MODE

	ЯБЪЛКИ
	-2.25

1.250 кг ×	1.80
ЯБЪЛКИ	2.25 Б
3 ×	1.35
ДП 03	4.05 Б
! КОРЕКЦИЯ !	
1.250 кг ×	1.80
ЯБЪЛКИ	-2.25 Б

6.4. Индициране и печат на междинна сума

Индициране и печат на сумата до момента в отворена клиентска бележка се извършва с натискане на клавиша **STL**. Индициране и печат на междинната сума, преизчислена в допълнителната валута, се извършва с натискане на клавишите **SH** **STL**.

6.5. Отстъпки и надбавки

Отстъпка/ надбавка може да се регистрира както за отделна продажба в клиентска бележка, така и за междинна сума (след натискане на клавиша **STL**). В първия случай отстъпката/надбавката се причислява към данъчната група на съответната продажба. Надбавка/отстъпка на междинна сума, включваща суми по различни данъчни групи, се разпределя към сумите по данъчни групи на пропорционален принцип. Аналогично е разпределението на отстъпки и надбавки към департаментните регистри.

6.5.1. Процентна отстъпка/надбавка

Извършва се непосредствено след регистриране на продажба или междинна сума, чрез въвеждане стойност на процента до 99.99 (с цифровите клавиши и десетичната точка) и натискане на клавиша **—** или **+** съответно. Ако има предварително програмирани стойности за отстъпка или надбавка (параметър 10, поле 3, поле 2), те могат да се използват чрез директно натискане на **—** или **+** съответно.

Стойността на отстъпката/надбавката се изчислява, индицира и отпечатва.

20 **.#** **QTY**

135 **PLU** **—**

20 x.....	1.20
ШОКОЛАД.....	24.00 Б
10.00% ОТСТЪПКА.....	-2.40 Б

Процентната отстъпка 10% е предварително програмирана

STL

7 **.#** 5 **+**

МЕЖДИННА СУМА.....	24.70
7.50% НАДБАВКА.....	1.85
СУМА*Б.....	1.85

Процентна надбавка над междинна сума и разпределението ѝ по данъчни групи

6.5.2. Стойностна отстъпка/надбавка

Извършва се непосредствено след регистриране на продажба или междинна сума, чрез въвеждане стойността на отстъпката/ надбавката (с цифровите клавиши и десетичната точка) и натискане на клавишите **SH —** или **SH +** съответно. Отстъпката/надбавката се индицира и отпечатва.

Не се допуска стойностна отстъпка да е по-голяма по абсолютна стойност от стойността на продажбата или междинната сума, за която се отнася.

20 **.#** **QTY**

135 **PLU**

2 **.#** **SH** **—**

20 x.....	1.20
ШОКОЛАД.....	24.00 Б
ОТСТЪПКА.....	-2.00 Б

Стойностна отстъпка за отделна продажба



МЕЖДИННА СУМА.....	12.45
НАДБАВКА.....	0.10
СУМА*Б.....	0.10

Стойностна
надбавка над
междинна сума
и разпределение
по данъчни групи

6.6. Плащане и приключване на бележка

За плащане в брой и приключване на отворен клиентски бон се натиска клавишът **TOTAL**.

Освен плащане в брой, ЕКАФП поддържа още два вида плащания с програмируеми имена (параметър 8). На първото плащане съответства клавишът **PY1**, на второто - **SH PY1**. Възможно е и смесено плащане в една бележка.

Второто плащане е в допълнителна валута и ЕКАФП прилага предварително програмирания валутен курс. Името на валутата също е програмируемо (параметър 14 ред 2 – по подразбиране EURO).

Преди натискане на клавиш за плащане се допуска въвеждане на сума по този вид плащане. Ако въведената сума е по-малка от неплатената сума в клиентската бележка, ЕКАФП отпечатва въведената сума и очаква продължаване на операциите по плащането.

Ако въведената сума е равна на неплатената сума, ЕКАФП приключва бележката.

Ако въведената сума е по-голяма от неплатената сума, ЕКАФП проверява дали за съответното плащане е разрешено връщане на ресто (параметър ПЛАЩАНИЯ – поле 2). Ако е разрешено, бележката се приключва. Отпечатват се въведената сума и изчисленото ресто. В противен случай плащането не се регистрира и се индицира съответното съобщение за грешка.

По-долу са приложени примерни фискални бележки с различни видове плащания.



INCOTEX
Group

ФИРМА
АДРЕС
ЕИК 175131460
ИМЕ НА ОБЕКТ
АДРЕС НА ОБЕКТ
ЗДАС N BG175131460

0001 ГЕОРГИЕВА 1

2	x	130.00
Бюро за компютър		260.00 Б
3	x	50.00
Офис стол		150.00 Б
ОБЩА СУМА		410.00
В БРОИ		450.00
РЕСТО		40.00
0002 000270	02 АРТИКУЛА	
30-07-14	17:36	

BG **ФИСКАЛЕН БОН**

IN013002 54013002

BF6749B03FCE667B1E7B
3B15FB938CC659C24A4E

Графично лого

Заглавна част: име и адрес на лицето, реализиращо продажбата, име и адрес на търговския обект.

Идентификационен код по чл.84 от ДОПК

Номер по ЗДДС

Номер на ЕКА в обекта, име и номер на оператор

При плащане се отпечатва общата сума, дадената от клиента сума и изчисленото ресто

Номер на дневен отчет, номер на документ и брой продажби в клиентския бон

Контролно число на документа

450

#

TOTAL



INCOTEX
Group

ФИРМА
АДРЕС
ЕИК 175131460
ИМЕ НА ОБЕКТ
АДРЕС НА ОБЕКТ
ЗДАС N BG175131460

0001 ГЕОРГИЕВА 1

2	x	130.00
Бюро за компютър		260.00 Б
3	x	50.00
Офис стол		150.00 Б
ОБЩА СУМА		410.00
КР./ДЕБ.КАРТА		400.00
В БРОИ		10.00
0002 000271	02 АРТИКУЛА	
30-07-14	17:39	

BG **ФИСКАЛЕН БОН**

IN013002 54013002

20B7D04E5034A5FD3D74
61CC2E664E7576E593BA

Смесено плащане:

Отпечатва се общата сума и сумата, дадена от клиента

С натискане на клавиша **TOTAL** останалата част от сумата се причислява към плащане в брой

Индивидуален номер на ЕКА и индивидуален номер на ФП

400

#

PY1

TOTAL

STL

SH STL

210 .#

SH PY1

ФИРМА

АДРЕС

ЕИК 175131460

ИМЕ НА ОБЕКТ

АДРЕС НА ОБЕКТ

ЗДАС N BG175131460

0001 ГЕОРГИЕВА 1

2 x..... 130.00

БЮРО ЗА КОМПЮТЪР..... 260.00 Б

3 x..... 50.00

ОФИС СТОЛ..... 150.00 Б

МЕЖДИННА СУМА..... 410.00

МЕЖДИННА СУМА..... 209.63 EURO

ОБЩА СУМА..... 410.00

ДОП.ВАЛУТА..... 210.00 EURO

КУРС:..... 1.95583 ЛЕВА/EURO

ОСН.ВАЛУТА..... 410.73 ЛЕВА

РЕСТО..... 0.73

0002 000272 02 АРТИКУЛА

30-07-14 17:42

BG

ФИСКАЛЕН БОН

IN013002 54013002

5F10F98109839C8990C6

2ADF9316E5B8109EEAEA

Сума в допълнителна валута, дадена от клиента

Валутен курс

Изчислена левова равностойност на дадената сума

Рестото е винаги в лева

Забележка: В дневния отчет, периодичния отчет и отчета по оператори има подробно разпределение на сумите по видове плащания и обща сума от всички плащания. Относно плащането в допълнителна валута, в отчетите се отпечатват общата сума във валута, изчислената левова равностойност и валутният курс. Сумата „НАЛИЧНИ” в дневния отчет не се променя при плащане във валута. Тази сума включва само суми в брой, в лева.

6.7. Служебно въвеждане и извеждане на суми

Служебно въвеждане или извеждане на сума може да се регистрира когато няма отворен клиентски бон. Въвежда се сумата с цифровите клавиши и десетичната точка, след което се натиска **+** или **-** съответно. Сумите се считат за суми в брой, в лева.

20

.#

+

0001 ГЕОРГИЕВА..... 1

СЛУЖЕБНО ВЪВЕДЕНИ..... 20.00

0002 000227

30-07-14 10:05

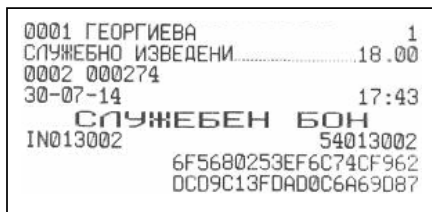
СЛУЖЕБЕН БОН

IN013002 54013002

F8590796330529660A2E

F6391AD94B13990100A8

18



6.8. Разширена клиентска фискална касова бележка (фактура)

Първо трябва да се въведе единният идентификационен код (ЕИК) на клиента. Има два начина за въвеждане на ЕИК:

- ако ЕИК съдържа само цифри, той може да се въведе чрез цифровите клавиши, след което трябва да се натиснат клавишите **SH PY1**;
- ако първо се натиснат клавишите **SH PY1**, ЕКАФП индицира „**БУЛСТАТ**”. Следва да се въведе ЕИК, като се използват клавишите, надписани с букви и цифровите клавиши. Накрая трябва да се натисне **TOTAL**, а след това - **STL** за потвърждение.

Забележка: Ако се използват клавишите с букви (за въвеждане на ЕИК или за въвеждане на номер по ЗДДС, описан по-долу), по подразбиране се въвеждат букви на кирилица. С последователно натискане на **+** се преминава към малки букви на кирилица (индицира се **абв..**), главни латински букви (**ABC..**), малки латински букви (**abc..**), цифри (**123...**) и специални символи. В т.5.2.5.2 на настоящата инструкция има по-подробно описание на тези възможности.

След въвеждане на ЕИК, ЕКАФП извършва търсене в базата данни с клиенти (параметър 7).

- Ако въведеният ЕИК се открие в базата данни, на дисплея се индицира съобщението „**Фактура**” и регистрирането на продажбите може да започне. Останалите реквизити за печат в края на фактурата се изтеглят автоматично от базата данни.

- Ако въведеният ЕИК не фигурира в базата данни, на дисплея се индицира „ЗДДС Ном”. Номерът по ЗДДС се въвежда чрез клавишите, надписани с букви и с цифровите клавиши. Накрая се натиска **TOTAL**, а след това - **STL** за потвърждение.
Ако фирмата-купувач няма номер по ЗДДС, директно се натиска **TOTAL**, а след това - **STL** за потвърждение.

След потвърждаване на номера по ЗДДС, на дисплея се появява съобщението „**Фактура**” и регистрирането на продажбите може да започне. За останалите реквизити в края на фактурата се предвижда място за попълване на ръка.

Отказ от издаване на фактура се допуска, при условие че още не е започнало регистриране на продажби. Отказът се извършва с натискане на клавиша **C** един или няколко пъти, докато съобщението „**Фактура**” се премахне от индикацията.

Регистрациите на продажби във фактура се извършват по същия начин, както в стандартна клиентска фискална бележка.

Всяка фактура автоматично получава пореден номер от предварително зададения диапазон; номерата нарастват до изчерпване на зададения диапазон. След изчерпване не е възможно да се регистрират фактури, докато не се зададе нов диапазон (т.5.3.2.)

ФИРМА	
АДРЕС	
ЕИК 175131460	
ИМЕ НА ОБЕКТ	
АДРЕС НА ОБЕКТ	
ЗДАС N BG175131460	
0001 ГЕОРГИЕВА	1
ФАКТУРА №	0000006030
ОРИГИНАЛ	
Бюро за компютър	
ЕДИНИЧНА ЦЕНА.....	130.00
КОЛИЧЕСТВО.....	2
СУМА*Б.....	260.00
Офис стол	
ЕДИНИЧНА ЦЕНА.....	50.00
КОЛИЧЕСТВО.....	3
СУМА*Б.....	150.00
ОБЩА СУМА..410.00	
СУМА*Б.....	410.00
ДАС*Б.....	68.33
Б=20.00%	
НЕТО*Б.....	341.67
В БРОИ.....	410.00
ПРОДАВАЧ:.....	

ПОЛУЧАТЕЛ:	Георги Петров
КУПУВАЧ:	"ОФИС-А КОНСУЛТ" ЕООД
ЗДАС N	BG987654321
АДРЕС:	
София, бул. "Васил Левски" 52	
ЕИК	987654321

0002 000225	02 АРТИКУЛА
05-08-14	10:21
BG ФИСКАЛЕН БОН	
IN013004	54013004
AD7550019BAE91F15391	
991CD5D05E6C7AC241B3	

Пореден номер на фактура

Името, единичната цена, количеството и сумата за стоката се отпечатват на отделни редове

Разпределение на сумите по ДДС групи и отпечатване на изчислените ДДС и нето суми

Номер на клиента по ЗДАС; Ако клиентът няма номер по ЗДАС, поле 1 за този клиент се оставя празно в параметър 7
Тогава целият ред „ЗДАС N” няма да се отпечати във фактурата

6.9. Печат на дубликат на клиентска бележка

След приключване на клиентска бележка е възможно да се отпечати само един неин дубликат с натискане на клавиши **SH** **QTY**. Дублиращите бонове са служебни бонове. Включват надпис „**ДУБЛИКАТ**” над реда с име и номер на оператор.

7. ОТЧЕТИ

ЕКАФП поддържа два отчетни режима. В режим „Х-ОТЧЕТИ” отчетите само се отпечатват, а в режим „Z-ОТЧЕТИ” се извършва и нулиране на съответните регистри. В двата отчетни режима отчетите се отпечатват при натискане на следните клавиши:

PLU	Отчет по стоки (артикули) и групи стоки;
SH PLU	Отчет по стокови наличности;
—	Отчет по стокови групи;
PY1	Отчет по продажби;
SH PY1	Отчет по департаменти;
1.	Отчет на департамент 1;
2.	Отчет на департамент 2;
SH 1.	Отчет на департамент 3;
SH 2.	Отчет на департамент 4;
QTY	Отчет по данъчни групи;
+	Отчет по оператори;
TOTAL	Дневен отчет;
SH +	Отчет по фактури;
SH TOTAL	Периодичен отчет.

7.1. Отчети по стоки и групи стоки

7.1.1. Отчет на една стока или една група стоки

Въвежда се номерът на стоката/групата стоки и се натиска клавишът **PLU**. В режим „Z-Отчети” се индицира съобщение, че е необходимо потвърждение на нулирането или отказ. Ако се натисне клавишът **00L**, отчетът се нулира. Ако се натисне клавишът **C**, отчетът е без нулиране.

7.1.2. Отчет на всички стоки/групи стоки

Избира се с натискане на клавиша **PLU**.

Забележка: Разпечатване на отчет по стоки може да бъде прекъснато с натискане на клавиша **C**. Отпечатва се съобщение за прекъснат отчет.

В режим „Z-Отчети” се индицира съобщение, че е необходимо потвърждение на нулирането или отказ. Ако се натисне клавишът **00L**,

отчетът се нулира. Ако се натисне клавишът **C**, отчетът е без нулиране.

PLU

ОТЧЕТ ПО АРТИКУЛИ	

#00016 ПЪЛНОЗЪРНЕСТ ХЛЯБ	
КЪМ ДП	ХЛЯБ
КОЛИЧЕСТВО	31.000
ЦЕНА	1.20
СУМА*Б	37.20

#00019 БЯЛ ХЛЯБ	
КЪМ ДП	ХЛЯБ
ЦЕНА	0.00
СУМА*Б	36.40

#00023 КРАВЕ СИРЕНЕ	
КЪМ ДП	МЛЕЧНИ ПРОДУКТИ
КОЛИЧЕСТВО	16.840
ЦЕНА	7.30
СУМА*Б	122.93

#00035 КОКА КОЛА	
КЪМ ДП	БЕЗАЛКОХОЛНИ
КОЛИЧЕСТВО	14.000
ЦЕНА	2.00
СУМА*Б	28.00

#00036 ФАНТА ПОРТОКАЛ	
КЪМ ДП	БЕЗАЛКОХОЛНИ
КОЛИЧЕСТВО	16.000
ЦЕНА	2.00
СУМА*Б	32.00

#00052 ЯБЪЛКИ	
КЪМ ДП	ПЛОДОВЕ
КОЛИЧЕСТВО	21.900
ЦЕНА	1.80
СУМА*Б	39.42

#00077 САНДВИЧ С ШУНКА	
КЪМ ДП	ЗАКУСКИ
КОЛИЧЕСТВО	13.000
ЦЕНА	1.90
СУМА*Б	24.70

#00078 САНДВИЧ С КАШКАВАЛ	
КЪМ ДП	ЗАКУСКИ
КОЛИЧЕСТВО	15.000
ЦЕНА	1.80
СУМА*Б	27.00

#00135 ШОКОЛАД	
КЪМ ДП	ДП 08
КОЛИЧЕСТВО	11.000
ЦЕНА	1.20
СУМА*Б	13.20

ОБЩО:	
СУМА	360.85
0007 000561	
08-08-14	20:35
СЛУЖЕБЕН БОН	
IN013005	54013005
827830A0B79327B21C8D	
D0FD81BFC6A8B94350F9	

Обща сума от продажбата на всички програмирани артикули

7.2. Отчети по стокови наличности

Отчетите по стокови наличности са отчети без нулиране, независимо от отчетния режим.

7.2.1. Налично количество на една стока

Въвежда се номерът на стоката и се натискат клавишите **SH** **PLU**.

7.2.2. Налични количества на всички стоки

Избира се с натискане на клавишите **SH** **PLU**.

SH **PLU**

СТОКОВИ НАЛИЧНОСТИ	
#00016 ПЪЛНОЗЪРНЕСТ ХЛЯБ	
НАЛИЧНО КОЛИЧЕСТВО.....	118.000
#00023 КРАВЕ СИРЕНЕ	
НАЛИЧНО КОЛИЧЕСТВО.....	158.450
#00035 КОКА КОЛА	
НАЛИЧНО КОЛИЧЕСТВО.....	149.000
#00036 ФАНТА ПОРТОКАЛ	
НАЛИЧНО КОЛИЧЕСТВО.....	184.000
#00052 ЯБЪЛКИ	
НАЛИЧНО КОЛИЧЕСТВО.....	57.700
#00077 САНДВИЧ С ШУНКА	
НАЛИЧНО КОЛИЧЕСТВО.....	19.000
#00078 САНДВИЧ С КАШКАВАЛ	
НАЛИЧНО КОЛИЧЕСТВО.....	15.000
#00135 ШОКОЛАД	
НАЛИЧНО КОЛИЧЕСТВО.....	22.000
0007 000519	
08-08-14	08:38
СЛУЖЕБЕН БОН	
IN013005	54013005
E52AD60D662EB254391F	
190FF96ABE9C8C615109	

7.3. Отчети по департаменти

7.3.1. Отчет на един департамент

С клавишите **1** и **2** се избира отчет съответно на департамент 1 и 2, а с клавишните комбинации **SH 1** и **SH 2** - на департамент 3 и 4 съответно. Отчетът на един департамент е отчет без нулиране, независимо от отчетния режим.

7.3.2. Отчет на всички департаменти

Избира се с натискане на клавишите **SH PY1**.

Отчетът по департаменти не може да бъде нулиран самостоятелно; департаментните регистри се нулират само при дневен отчет с нулиране.

Извършените надбавки и отстъпки са отразени в сумите по департаменти.

SH PY1

ОТЧЕТ ПО ДЕПАРТАМЕНТИ	
#01 ЗАКУСКИ	
КОЛИЧЕСТВО	28.000
СУМА*Б	51.70
#02 ХЛЯБ	
КОЛИЧЕСТВО	59.000
СУМА*Б	73.60
#03 МЛЕЧНИ ПРОДУКТИ	
КОЛИЧЕСТВО	16.840
СУМА*Б	122.93
#04 БЕЗАЛКОХОЛНИ	
КОЛИЧЕСТВО	30.000
СУМА*Б	60.00
#05 ПЛОДОВЕ	
КОЛИЧЕСТВО	21.900
СУМА*Б	39.42
#08 ДП 08	
КОЛИЧЕСТВО	27.000
СУМА*Б	64.10
ОБЩО:	
КОЛИЧЕСТВО	182.740
СУМА	411.75
0007 000563	
08-08-14	20:37
СПУЖЕБЕН БОН	
IN013005	54013005
1086101182E2903FEE74	
0E885A60419A9D9C7F00	

Регистрирани количества от продажбите към ДП 1
За всеки департамент се отпечатва сумата му, в която са отразени направените надбавки и отстъпки.

Регистрирани количества от продажбите към всички департаменти
Сума на регистрираните продажби към всички департаменти, с отразени надбавки и отстъпки

7.4. Отчети по оператори

7.4.1. Отчет на един оператор

Въвежда се номерът на оператора и се натиска клавишът **+**. В режим „Z-Отчети” се индицира съобщение, че е необходимо потвърждение на нулирането или отказ. Ако се натисне клавишът **00**, отчетът се нулира. Ако се натисне клавишът **C**, отчетът е без нулиране.

7.4.2. Отчет на всички оператори

Избира се с натискане на **+**. В режим „Z-Отчети” се индицира съобщение, че е необходимо потвърждение на нулирането или отказ. Ако се натисне **00**, отчетът се нулира. Ако се натисне **C**, отчетът е без нулиране.

+

ОТЧЕТ ПО ОПЕРАТОРИ	
НАЧАЛО НА ОТЧЕТА	08-08-14
#01 ГЕОРГИЕВА	
КЛИЕНТИ	22
КОРЕКЦИИ	2
СУМА	7.80
ОТСТЪПКИ	3
СУМА	0.30
В БРОИ	21
СУМА	179.44
КР./ДЕБ.КАРТА	1
СУМА	22.00
ОБЩО	201.44
#02 ИВАНОВА	
КЛИЕНТИ	24
КОРЕКЦИИ	1
СУМА	4.80
НАДБАВКИ	3
СУМА	0.60
ОТСТЪПКИ	2
СУМА	0.60
НАДБАВКИ	2
СУМА	0.40
ОТСТЪПКИ	1
СУМА	0.10
В БРОИ	23
СУМА	186.51
КР./ДЕБ.КАРТА	1
СУМА	23.80
ОБЩО	210.31
СЛУЖЕБНО ВЪВЕДЕНИ	2
СУМА	22.00
СЛУЖЕБНО ИЗВЕДЕНИ	1
СУМА	40.00
0007 000565	
08-08-14	20:41
СЛУЖЕБЕН БОН	
IN013005	54013005
324E9BEA43F54033FD5E	
9710C61F59F48D1FC778	

- Номер и име на оператор
- Брой клиентски бележки
- Брой на корекциите
- Сума на корекциите
- Брой на процентни отстъпки
- Сума на процентни отстъпки
- Брояч и сума за всеки от видовете плащания
- Обща сума от плащанията на този оператор
- Номер и име на следващия оператор
- Брой на процентни надбавки
- Сума на процентни надбавки
- Брой на процентни отстъпки
- Сума на процентни отстъпки
- Брой на стойностни надбавки
- Сума на стойностни надбавки
- Брой на стойностни отстъпки
- Сума на стойностни отстъпки
- Брояч и сума за всеки от видовете плащания
- Обща сума от плащанията на този оператор
- Брой на „Служебно въведени”
- Сума „Служебно въведени”
- Брой на „Служебно изведени”
- Сума „Служебно изведени” за втория оператор

7.5. Отчет по продажби

Избира се с натискане на клавиша **РУ1**.

Отчетът по продажби е отчет без нулиране, независимо от отчетния режим. Нулира се при дневен отчет с нулиране.

РУ1

ОТЧЕТ ПО ПРОДАЖБИ		
КЛИЕНТИ	46	Брой клиентски бележки
КОРЕКЦИИ	3	Брой на корекциите
СУМА	12.60	Сума на корекциите
НАДБАВКИ	3	Брой на процентни надбавки
СУМА	0.60	Сума на процентни надбавки
ОТСТЪПКИ	5	Брой на процентни отстъпки
СУМА	0.90	Сума на процентни отстъпки
НАДБАВКИ	2	Брой на стойностни надбавки
СУМА	0.40	Сума на стойностни надбавки
ОТСТЪПКИ	1	Брой на стойностни отстъпки
СУМА	0.10	Сума на стойностни отстъпки
В БРОИ	44	Брояч и сума за всеки от
СУМА	365.95	видовете плащания
КР./ДЕБ.КАРТА	2	
СУМА	45.80	
ОБЩО	411.75	Обща сума от плащанията
СЛУЖЕБНО ВЪВЕДЕНИ	2	Брой на „Служебно въведени”
СУМА	22.00	Сума „Служебно въведени”
СЛУЖЕБНО ИЗВЕДЕНИ	1	Брой на „Служебно изведени”
СУМА	40.00	Сума „Служебно изведени”
НАЛИЧНИ	347.95	Налична сума в брой =
0007 000566		платени суми в брой +
08-08-14	20:42	служебно въведени суми –
СЛУЖЕБЕН БОН		служебно изведени суми
IN013005	54013005	
D1D00D65724E38C6ACA2		
8126DE286EF3206395C0		

7.6. Отчет по данъчни групи

Избира се с натискане на клавиша **QTY**. Този отчет включва дневния оборот, разпределен по данъчни групи, изчислените ДДС и нето стойности за всяка данъчна група и общо за деня на отчета.

Отчетът по данъчни групи е отчет без нулиране, независимо от отчетния режим. Нулира се при дневен отчет с нулиране.

QTY

ОТЧЕТ ПО ДАНЪЧНИ ГРУПИ	
ДАС*А.....	0.00 %
ОБОРОТ.....	0.00
ДАС.....	0.00
НЕТО СУМА.....	0.00
ДАС*Б.....	20.00 %
ОБОРОТ.....	411.75
ДАС.....	68.63
НЕТО СУМА.....	343.12
ДАС*В.....	20.00 %
ОБОРОТ.....	0.00
ДАС.....	0.00
НЕТО СУМА.....	0.00
ДАС*Г.....	9.00 %
ОБОРОТ.....	0.00
ДАС.....	0.00
НЕТО СУМА.....	0.00

ОБЩ ОБОРОТ.....	411.75
СУМА ДАС.....	68.63
СУМА НЕТО СТ-Т.....	343.12
0007 000564.....	
08-08-14.....	20:38
СЛУЖЕБЕН БОН	
IN013005.....	54013005
	3664023FC3094EE20617
	1C147B4DADADC9BE29D5

Общ оборот за деня
Общ ДДС за деня

7.7. Дневен финансов отчет

Избира се с натискане на клавиша **TOTAL**.

Когато ЕКАФП е фискализиран, при дневен финансов отчет с нулиране се извършва запис във фискалната памет на пореден блок с оборотите по данъчни групи (дори и при нулеви регистри).

TOTAL

ДНЕВЕН ФИНАНСОВ ОТЧЕТ	
#01 ЗАКУСКИ	
КОЛИЧЕСТВО	28.000
СУМА*Б	51.70
#02 ХЛЯБ	
КОЛИЧЕСТВО	59.000
СУМА*Б	73.60
#03 МЛЕЧНИ ПРОДУКТИ	
КОЛИЧЕСТВО	16.840
СУМА*Б	122.93
#04 БЕЗАЛКОХОЛНИ	
КОЛИЧЕСТВО	30.000
СУМА*Б	60.00
#05 ПЛОДОВЕ	
КОЛИЧЕСТВО	21.900
СУМА*Б	39.42
#08 ДП 08	
КОЛИЧЕСТВО	27.000
СУМА*Б	64.10

#01 ГЕОРГИЕВА	
КЛИЕНТИ	22
КОРЕКЦИИ	2
СУМА	7.80
ОТСТЪПКИ	3
СУМА	0.30
В БРОИ	21
СУМА	179.44
КР./ДЕБ.КАРТА	1
СУМА	22.00
ОБЩО	201.44
#02 ИВАНОВА	
КЛИЕНТИ	24
КОРЕКЦИИ	1
СУМА	4.80
НАДБАВКИ	3
СУМА	0.60
ОТСТЪПКИ	2
СУМА	0.60
НАДБАВКИ	2
СУМА	0.40
ОТСТЪПКИ	1
СУМА	0.10
В БРОИ	11
СУМА	186.51
КР./ДЕБ.КАРТА	1
СУМА	23.80
ОБЩО	210.31
СПУЖЕБНО ВЪВЕДЕНИ	2
СУМА	22.00
СПУЖЕБНО ИЗВЕДЕНИ	1
СУМА	40.00

Отчет по департаменти, включен винаги в дневния отчет

За всеки департамент се отпечатва номер, наименование, количество, сума и данъчна група. В сумите са отразени извършените надбавки и отстъпки.

Отчет по оператори
Включва се в дневния отчет ако в параметър 10-поле 1, е установена 1 най-дясната цифра в съдържанието на полето.

Когато отчетът по оператори е включен в дневния отчет, дневният отчет с нулиране нулира и отчета по оператори.

КЛИЕНТИ	46
КОРЕКЦИИ	3
СУМА	12.60
НАДБАВКИ	3
СУМА	0.60
ОТСТЪПКИ	5
СУМА	0.90
НАДБАВКИ	2
СУМА	0.40
ОТСТЪПКИ	1
СУМА	0.10
В БРОИ	44
СУМА	365.95
КР./ДЕБ.КАРТА	2
СУМА	45.80
ОБЩО	411.75
СПУЖЕБНО ВЪВЕДЕНИ	2
СУМА	22.00
СПУЖЕБНО ИЗВЕДЕНИ	1
СУМА	40.00
НАЛИЧНИ	347.95
ДНЕВЕН ОБОРОТ, ДДС	
ДДС*А	0.00 %
ОБОРОТ	0.00
ДДС	0.00
НЕТО СУМА	0.00
ДДС*Б	20.00 %
ОБОРОТ	411.75
ДДС	68.63
НЕТО СУМА	343.12
ДДС*В	20.00 %
ОБОРОТ	0.00
ДДС	0.00
НЕТО СУМА	0.00
ДДС*Г	9.00 %
ОБОРОТ	0.00
ДДС	0.00
НЕТО СУМА	0.00

ОБЩ ОБОРОТ	411.75
СУМА ДДС	68.63
СУМА НЕТО СТ-Т	343.12
ПОСЛ.ДОК. N	000567

СУМА ОБОРОТ	2317.01
СУМА НЕТО СТ-Т	1930.82
СУМА ДДС	386.19

N БЛОК ФП	0007
НУЛИРАНЕ Z	0019
КЛЕН No	0001
ЕИК НА СЕРВИЗ	175131460
СЕРВИЗЕН ДОГОВОР ДО	01-08-15
0007 000568	
08-08-14	20:47
 ФИСКАЛЕН БОН	
IN013005	54013005
D8E3D83980D3E9F9E780	
9B9F091B4C4D33DA98B8	

Отчет по продажби

Отчет по данъчни групи:

за всяка активирана данъчна група се отпечатва процентът на ДДС, оборотът, изчисленият ДДС и изчислената нето сума.

Отпечатва се и общ оборот, общ ДДС и обща нето стойност за деня

Номер на последен документ, отпечатан преди този дневен отчет

Сума оборот, ДДС и нето сума за цялата ФП (от всички записани блокове)

Номер на блок във ФП

Общ брояч на всички нулирания на отчети

Общо контролно число на информацията в КЛЕН за деня, включително този отчет

7.8. Отчет по фактури

Отнася се за клиентите, които са въведени в базата данни „Клиенти” (Параметър 7) в ЕКАФП.

7.8.1. Отчет по фактури на един клиент

Въвежда се ЕИК на клиента и се натискат клавишите **SH** **+**.

7.8.2. Отчет по фактури за всички клиенти

Избира се с натискане на клавишите **SH** **+**.

SH **+**

```

      ОТЧЕТ ПО ФАКТУРИ
*****
КУПУВАЧ:      ЕТ"ИВАН ИВАНОВ"
ЕИК            131499499
04-08-14      09:13
ФАКТУРА No    0000006027
ОБЩА СУМА.....25.60
04-08-14      16:11
ФАКТУРА No    0000006029
ОБЩА СУМА.....114.00
ОБЩО:
СУМА.....139.60
*****
КУПУВАЧ:      "ОФИС-А КОНСУЛТ" ЕООД
ЕИК            987654321
04-08-14      12:45
ФАКТУРА No    0000006028
ОБЩА СУМА.....38.00
ОБЩО:
СУМА.....38.00
0002 000210
04-08-14      20:03
      СЛУЖЕБЕН БОН
IN013004      54013004
              20A93A202820B558B58E
              E49D661281DBA468A184

```

Данни на клиента

Издадени
фактури

Обща сума от
всички фактури
на този клиент

7.9. Отчети по стокови групи

7.9.1. Отчет на една стокова група

Въвежда се номерът на стоковата група и се натиска клавишът **—**.

7.9.2. Отчет на всички стокови групи

Избира се с натискане на клавиша **—**.

Данните в този отчет се отнасят за периода от предишното му нулиране до текущия момент. Отчетният период не е с фиксирана продължителност, а се избира от потребителя.

—

ОТЧЕТ ПО СТОКОВИ ГРУПИ	
НАЧАЛО НА ОТЧЕТА	08-08-14
СТ.ГРУПА 1	
КОЛИЧЕСТВО	87
СУМА	125.30
СТ.ГРУПА 2	
КОЛИЧЕСТВО	48
СУМА	187.03
СТ.ГРУПА 3	
КОЛИЧЕСТВО	30
СУМА	60.00
СТ.ГРУПА 4	
КОЛИЧЕСТВО	18
СУМА	39.42
0007 000562	
08-08-14	20:36
СЛУЖЕБЕН БОН	
IN013005	54013005
4C3BD2428B225B98B54E	
BDF51E1B25A0C8B0E083	

Брой на регистрираните продажби към ст.група 1
Сума на регистрираните продажби към ст.група 1

7.10. Периодичен отчет

Периодичният отчет включва отчет по департаменти и отчет по продажби. Данните се отнасят за периода от предишно нулиране на този отчет до текущия момент. Периодът не е с фиксирана продължителност, а се избира от потребителя.

Периодичният отчет се избира с натискане на клавишите **SH TOTAL**. В режим „Z-Отчети” се индицира съобщение, че е необходимо потвърждение

на нулирането или отказ. Ако се натисне клавишът **00**, отчетът се нулира. Ако се натисне клавишът **C**, отчетът е без нулиране.

SH

TOTAL

ПЕРИОДИЧЕН ОТЧЕТ	
НАЧАЛО НА ОТЧЕТА	08-08-14
#01 ЗАКУСКИ	
КОЛИЧЕСТВО	56.000
СУМА*Б	103.20
#02 ХЛЯБ	
КОЛИЧЕСТВО	116.000
СУМА*Б	144.85
#03 МЛЕЧНИ ПРОДУКТИ	
КОЛИЧЕСТВО	35.840
СУМА*Б	182.73
#04 БЕЗАЛКОХОЛНИ	
КОЛИЧЕСТВО	60.000
СУМА*Б	114.00
#05 ПЛОДОВЕ	
КОЛИЧЕСТВО	41.900
СУМА*Б	59.42
#08 ДП 08	
КОЛИЧЕСТВО	53.000
СУМА*Б	116.10

КЛИЕНТИ	92
КОРЕКЦИИ	4
СУМА	18.10
НАДБАВКИ	3
СУМА	0.60
ОТСТЪПКИ	5
СУМА	0.90
НАДБАВКИ	2
СУМА	0.40
ОТСТЪПКИ	1
СУМА	0.10
В БРОИ	90
СУМА	674.50
КР./ДЕБ.КАРТА	2
СУМА	45.80
ОБЩО	720.30
СЛУЖЕБНО ВЪВЕДЕНИ	2
СУМА	22.00
СЛУЖЕБНО ИЗВЕДЕНИ	1
СУМА	40.00
0009 000629	
09-08-14	20:48
СЛУЖЕБЕН БОН	
IN013005	54013005
	7A9503400F9BC57360F7
	1AC9A6CFAD62C4561B2E

Отчет по департаменти за периода от предишното нулиране на периодичния отчет до момента. Извършените надбавки и отстъпки са отразени в сумите по департаменти

Отчет по продажби за периода от предишното нулиране на периодичния отчет до момента на отпечатване

8. РЕЖИМ „ФИСКАЛНА ПАМЕТ И КЛЕН”

В този режим се отпечатват:

- отчети на записаните във фискалната памет данни;
- информация от КЛЕН;
- данните за дистанционна връзка с НАП - информация за GPRS

параметрите и статуса на вградения данъчен терминал.

След влизане в режима, на дисплея се индицира „РЕЖИМ ФП”.

Има възможност за отпечатване на отчети на ФП от блок до блок (детайлни и съкратени) и отчети на ФП от дата до дата (детайлни и съкратени). В съкратените отчети на ФП, за разлика от детайлните, не се отпечатват оборотите за всеки отделен блок.

Забележка: Разпечатване на отчет на ФП може да бъде прекъснато с натискане на клавиша **C**. Отпечатва се съобщение за прекъснат отчет.

8.1. Отчети на ФП по номера на блокове

Първо се указва видът на отчета с натискане на клавишите:

2 **STL** – за детайлен отчет или

12 **STL** – за съкратен отчет.

ЕКАФП индицира „НАЧАЛЕН НОМЕР”. С цифровите клавиши трябва да се въведе номерът на избран начален блок (до 4 цифри) и да се натисне **QTY**. ЕКАФП индицира „КРАЕН НОМЕР”. С цифровите клавиши трябва да се въведе номерът на избран краен блок (до 4 цифри) и да се натисне **VD / MODE**.

Ако в горната последователност се пропусне номерът на началния блок, подразбира се блок с номер 1; ако се пропусне номер на краен блок – подразбира се номерът на последния записан блок във ФП, например:

12 **STL** **QTY** **VD / MODE**

Допуска се съвпадение на началния и крайния номер на блок, но ако крайният номер е по-малък от началния, тогава се индицира съответното съобщение за грешка (ГРЕШКА 25).

Следва пример за детайлен отчет от блок 5 до блок 6 на ФП.

2 STL

5 QTY

6 VD / MODE

ОТЧЕТ ФИСКАЛНА ПАМЕТ
 ВЪВЕДЕНА В ЕКСПЛОАТАЦИЯ 09:53
 02-08-14
 ОТ 0005 ДО 0006
 ДРОБНИ ЧИСЛА
 02-08-14 18:02
 % ДДС 02-08-14
 А=0.00
 Б=20.00
 В=20.00
 Г=9.00
 Д=---
 Е=---
 Ж=---
 З=---
 0005 06-08-14
 ОБОРОТ*А 0.00
 ОБОРОТ*Б 307.40
 ОБОРОТ*В 0.00
 ОБОРОТ*Г 0.00
 ОБОРОТ 307.40
 КЛЕН No 0001
 КЛЕН СЕРИЕН N 4914075548
 Z F41939AE5E5192B6A355
 0E583F936FDE3E2F9BA1
 Д 000385 ДО 000457
 0006 07-08-14
 ОБОРОТ*А 0.00
 ОБОРОТ*Б 316.30
 ОБОРОТ*В 0.00
 ОБОРОТ*Г 0.00
 ОБОРОТ 316.30
 КЛЕН No 0001
 КЛЕН СЕРИЕН N 4914075548
 Z 4C10200301E2D582B44C
 2F44C005036F7811336D
 Д 000458 ДО 000509
 * * * * *
 ОБЩ ОБОРОТ, ДДС
 - - - - -
 ОБОРОТ*А 0.00
 ДДС*А 0.00
 ОБОРОТ*Б 623.70
 ДДС*Б 103.95
 ОБОРОТ*В 0.00
 ДДС*В 0.00
 ОБОРОТ*Г 0.00
 ДДС*Г 0.00
 ОБОРОТ*Д 0.00
 ДДС*Д 0.00
 ОБОРОТ*Е 0.00
 ДДС*Е 0.00
 ОБОРОТ*Ж 0.00
 ДДС*Ж 0.00
 ОБОРОТ*З 0.00
 ДДС*З 0.00
 ОБЩ ОБОРОТ 623.70
 КЛЕН No 0001 ДО 0001 000509
 ПОСЛ.ДОК. N
 * * * * *
 0007 000512
 07-08-14 20:35
BG ФИСКАЛЕН БОН
 IN013001 54013001
 1CD86B891308BE50B083
 C6A1C614D691C0EE70C2

Дата и час на фискализация
 Интервал от блокове
 Вид на цените и дата на запис
 Дата на запис и стойности на данъчните ставки;
 за деактивирания данъчни групи се отпечатват три хоризонтални чертички

Номер на блок и дата на запис
 Обороти по данъчни групи и общ оборот за блока

Номер на КЛЕН за деня
 Контролно число на съответния дневен отчет
 Номер на първия и номер на последния документ за деня

Идентификационен номер, записан в носителя на контролната лента от неговия производител

Изчислени суми за избрания интервал от блокове във ФП

Пример: Съкратен отчет от блок 5 до блок 612 **STL**5 **QTY**6 **VD / MODE**

```

      ОТЧЕТ ФИСКАЛНА ПАМЕТ
ВЪВЕДЕНА В ЕКСПЛОАТАЦИЯ
02-08-14                                09:53
ОТ 0005 ДО 0006
ДРОБНИ ЧИСЛА
02-08-14                                18:02
% ДАС                                    02-08-14
А=0.00
Б=20.00
В=20.00
Г=9.00
Д=---
Е=---
Ж=---
З=---
0005                                    06-08-14
0006                                    07-08-14
* * * * *
      ОБЩ ОБОРОТ. ДАС
- - - - -
ОБОРОТ*А.....0.00
ДАС*А.....0.00
ОБОРОТ*Б.....623.70
ДАС*Б.....103.95
ОБОРОТ*В.....0.00
ДАС*В.....0.00
ОБОРОТ*Г.....0.00
ДАС*Г.....0.00
ОБОРОТ*Д.....0.00
ДАС*Д.....0.00
ОБОРОТ*Е.....0.00
ДАС*Е.....0.00
ОБОРОТ*Ж.....0.00
ДАС*Ж.....0.00
ОБОРОТ*З.....0.00
ДАС*З.....0.00
ОБЩ ОБОРОТ.....623.70
КЛЕН № 0001 ДО 0001
ПОСЛ.ДОК. N                                000509
* * * * *
0007 000513
07-08-14                                20:36
BG Ф И С К А Л Е Н Б О Н
IN013001                                54013001
F02E0D6CABDCF304F304
392347FFAD36CE427A89

```

Номера и дати на
блоковете,
включени в избрания
интервал

8.2. Отчети на ФП по дати

Първо се указва видът на отчета с натискане на клавишите:

1 **STL** – за детайлен отчет или

11 **STL** – за съкратен отчет.

ЕКАФП индицира „НАЧ.ДАТА”. С цифровите клавиши трябва да се въведе началната дата във формат ДДММГГ и да се натисне **QTY**.

ЕКАФП индицира „КРАЙНА ДАТА”. С цифровите клавиши трябва да се въведе крайната дата във формат ДДММГГ и да се натисне **VD / MODE**.

Ако в горната последователност се пропусне началната дата, подразбира се датата на фискализация; ако се пропусне крайната дата – подразбира се датата на последния записан блок във ФП, например:

11 **STL** **QTY** **VD / MODE**

Допуска се съвпадение на началната и крайната дата, но ако крайната дата предхожда началната, тогава се индицира съответното съобщение за грешка (ГРЕШКА 25).

Отчетите по дати имат същия вид, както отчетите по блокове, но в началото им вместо интервал от блокове се отпечатва период от дати.

11 **STL**

020814 **QTY**

100814 **VD / MODE**

ОТЧЕТ ФИСКАЛНА ПАМЕТ	
ВЪВЕДЕНА В ЕКСПЛОАТАЦИЯ	
02-08-14	09:53
ОТ	02-08-14
ДО	10-08-14

8.3. Друга информация в отчетите на ФП

Във всички отчети на ФП се отпечатва датата на фискализация на ЕКАФП.

В отчетите на ФП се отпечатва информация и за следните събития:

- нулиране (начално установяване) на RAM (оперативната памет) с пореден номер, дата, час и минута;
- промяна на мястото на десетичната точка в цената; отпечатва се съобщение за вида на промяната: „ЦЕЛИ ЧИСЛА” или

- „ДРОБНИ ЧИСЛА” с дата, час и минута на промяната;
- промяна на данъчните ставки;
 - „ПОВРЕДЕН КЛЕН” с дата, час и минута.

8.4. Отпечатване на данните за дистанционна връзка с НАП

Извършва се с натискане на клавиша **SH PY1**. Отпечатват се GPRS параметрите и статусът на вградения данъчен терминал.

8.5. Отпечатване на информация от КЛЕН

8.5.1. Отпечатване на информация от КЛЕН за избран период от дати:

3 **STL** начална дата (ддммгг) **QTY** крайна дата (ддммгг) **VD / MODE**

Отпечатват се копия на всички документи от тези дневни отчети, за които датата на първия документ попада в избрания период от дати.

8.5.2. Отпечатване на информация от КЛЕН по избрана дата:

31 **STL** дата (ддммгг) **QTY**

Отпечатват се копия на всички документи от тези дневни отчети, за които датата на първия документ съвпада с избраната дата.

8.5.3. Отпечатване на информация от КЛЕН за интервал от номера на дневни отчети:

4 **STL** начален номер **QTY** краен номер **VD / MODE**

8.5.4. Отпечатване на информация от КЛЕН по номер на дневен отчет:

41 **STL** номер **QTY**

8.5.5. Отпечатване на информация от КЛЕН по номер на документ:

5 **STL** номер на документ **QTY**

8.5.6. Отпечатване на информация от КЛЕН за избран период от дати на документи:

6 **STL** начална дата (ддммгг) **QTY** крайна дата (ддммгг) **VD / MODE**

Отпечатват се копия на всички документи, датата на които попада в избрания период.

Забележка: Допуска се въвеждане на 9 цифри за начало и край на период във формат **ддммггччм**.

8.5.7. Отпечатване на информация от КЛЕН по избрана дата на документите:

61 **STL** дата **QTY**

Отпечатват се копия на всички документи, датата на които съвпада с избраната дата.

Забележка: Отпечатването на информация от КЛЕН може да бъде прекъснато с натискане на клавиша **C**. Отпечатва се съобщение за прекъсването.

Пример: Фискална касова бележка и разпечатка от КЛЕН по номер на документ:

Номер на документ - 172 →

ФИРМА:	
АДРЕС:	
ЕИК 131405396	
0001 ОПЕРАТОР	1
АП 01.....	10.00 Б
ОБЩА СУМА.....10.00	
В БРОИ.....	10.00
0005 000172	01 АРТИКУЛА
03-08-14	13:37
BG ФИСКАЛЕН БОН	
IN013001	54013001
54F0953E468547CE8708	
92883461677EF0520A41	

В Режим „Фискална памет”:

5 **STL** 172 **QTY**

172 е поредният номер на документа.

Намира се в оригиналния документ, на реда над датата и часа на издаване.

Номер на
документ -
172



```

      ФИРМА:
      АДРЕС:
      ЕИК 131405396
РАЗПЕЧАТКА КЛЕН
      -----
      ОТ КЛЕН ЗАПИС N
      0005
      -----

      ФИРМА:
      АДРЕС:
      ЕИК 131405396
      0001 ОПЕРАТОР
      ДП 01
      О Б Щ А С У М А 10.00 Б
      В БРОИ 10.00
      0005 000172 01 АРТИКУЛА
      03-08-14 13:37
      ФИСКАЛЕН БОН - К О П И Е
      IN013001 54013001
      54F0953E468547CEB708
      92863461677EF0520A41
      -----
      КРАЙ НА РАЗПЕЧАТКА ОТ КЛЕН
      0005 000179
      03-08-14 13:48
      СЛУЖЕБЕН БОН
      IN013001 54013001
  
```

9. КОМУНИКАЦИЯ НА ЕКАФП С ПЕРСОНАЛЕН КОМПЮТЪР – ПАРАМЕТРИЗАЦИЯ, РАБОТА НА ЕКАФП КАТО ФИСКАЛЕН ПРИНТЕР, ПРЕДАВАНЕ НА ОТЧЕТИ И ДРУГА ИНФОРМАЦИЯ

ЕКАФП „INCOTEX 181 KL” поддържа възможност за комуникация с персонален компютър, като се използва ICL протокола за обмен на информация.

В тази комуникация ЕКАФП е пасивната страна и може да изпълнява команди, изпратени от приложна програма, изпълнявана от компютъра. Протоколът включва команди за:

- параметризация;
- продажби;
- отчети
- предаване на информация от ЕКАФП към компютъра и други;

При комуникация между ЕКАФП и компютър, клавиатурата на ЕКАФП е достъпна за работа. Блокирана е само тогава, когато е необходимо да се изчака изпълнението на някоя команда, изпратена от компютъра.

Когато е отворен бон чрез клавиатурата на ЕКАФП, този бон е достъпен до затварянето си само от клавиатурата на ЕКАФП. При това, в отговор на командите, изпратени от компютъра, се изпраща информация, че изпълнението им е невъзможно.

Аналогично, когато има отворен бон чрез съответната команда от компютъра, този бон е достъпен до затварянето си само за команди от компютъра. Единственото изключение е възможността да се извърши анулиране на такъв бон чрез клавиатурата на ЕКАФП (с клавиши **SH TOTAL**). Така може да се премине към автономна работа на ЕКАФП, например при изключване захранването на компютъра.

При изпълнение на командите за печат на свободен текст във фискален бон и свободен текст в нефискален бон, ЕКАФП отпечатва ред с дължина до 28 символа и поставя знак "#" на първата и последната позиция на реда.

10. ИНДИЦИРАНЕ НА СЪОБЩЕНИЯ ЗА ПРЕПЪЛВАНИЯ И ГРЕШКИ

ГРЕШКА 1	Препълване от умножение
ГРЕШКА 2	Препълване на дневен отчет
ГРЕШКА 3	Неправилна операция
ГРЕШКА 4	Отстъпката надхвърля стойността на продажбата или междинната сума
ГРЕШКА 5	Нулева сума
ГРЕШКА 6	Препълване на клиентски бон
ГРЕШКА 7	Препълване на количество
ГРЕШКА 8	Препълване на цена или сума
ГРЕШКА 9	Нулева стойност
ГРЕШКА 10	Свободни цени не са разрешени за този департамент или артикул (стока)
ГРЕШКА 11	Дробни количества не са разрешени
ГРЕШКА 12	Достигнат е максималният брой операции в клиентски бон. Клиентският бон трябва да се приключи
ГРЕШКА 13	Процентната стойност е извън обхвата 0.00 – 99.99
ГРЕШКА 14	Операцията е забранена, защото би довела до отрицателен резултат
ГРЕШКА 15	Грешка при достъп до артикул
ГРЕШКА 16	Наличното количество е по-малко от въведеното
ГРЕШКА 18	Няма регистрации в бона
ГРЕШКА 19	Препълване на периодичен отчет
ГРЕШКА 21	Наличната сума е недостатъчна
ГРЕШКА 22	Препълване на отчет по оператори
ГРЕШКА 23	Избраната сметка е отворена от друг оператор
ГРЕШКА 24	Препълване на фискалната памет
ГРЕШКА 25	Грешни граници за отчет на ФП
ГРЕШКА 26	Препълване на отчет по стоки/групи стоки
ГРЕШКА 28	Не може да се отпечати дубликат

ГРЕШКА 29	Фактури се отпечатват след фискализация на ЕКА
ГРЕШКА 30	Препълване на отчет по фактури
ГРЕШКА 31	Клиентът не е открит
ГРЕШКА 32	Този бар-код е програмиран за друга стока
ГРЕШКА 33	Необходим е отчет на тази стока/група стоки
ГРЕШКА 34	Препълване на отчет по стокови групи
ГРЕШКА 37	Невалидна (деактивирана) данъчна група
ГРЕШКА 42	За съответното плащане е забранено връщането на ресто
ГРЕШКА 43	Изразходвани са номерата на фактури от диапазона на броене на брояча на фактурите
ГРЕШКА 73	Грешка - литиева батерия
ГРЕШКА 75	Сумата/цената надхвърля програмирания лимит(параметър 2-поле 9; параметър 4 – поле 6 или 7)
ГРЕШКА 76	Грешка на часовника за реално време
ГРЕШКА 77	Грешка в комуникацията с носителя на КЛЕН
ГРЕШКА 78	Запълване на носителя на КЛЕН
ГРЕШКА 79	Не е намерен валиден носител на КЛЕН

Грешки, свързани с работата на вградения данъчен терминал:

GPRS ГРЕШКА	Грешка при проверка на GPRS
Грешка дан.терминал 1	Разлика между идентификационните номера в данъчния терминал и във ФП
Грешка дан.терминал 2	Несъответствие между регистрираната SIM карта и наличната в момента
Грешка дан.терминал 4	Опит за продажба и дневен отчет с нулиране при нерегистрирано през GPRS устройство
Грешка дан.терминал 7	Грешен регистрационен номер
Грешка дан.терминал 8	Грешен номер на ФП
Грешка дан.терминал 9	Грешен IMSI
Грешка дан.терминал 11	Грешен FDRID
Грешка дан.терминал 99	Други грешки (в отговор на НАП)

- Грешка дан.терминал 101 Параметрите за дистанционна връзка с НАП не са дефинирани
- Грешка дан.терминал 102 Проблем в комуникацията с GSM модем
- Грешка дан.терминал 103 Грешка от SIM картата или има наличен PIN (във втория случай PIN трябва да се премахне)
- Грешка дан.терминал 104 Няма добро покритие
- Грешка дан.терминал 105 Проблем при осъществяване на TCP връзката
- Грешка дан.терминал 106 Грешка в отговор от сървъра на НАП
- Грешка дан.терминал 107 Няма отговор от сървъра на НАП
- Грешка дан.терминал 108 Грешка при получаване на данни от терминала
- Грешка дан.терминал 111 Несъответствие в данните относно регистрация, дерегистрация или промяна
- Грешка дан.терминал 112 Прекъсване на команда към терминала чрез клавиатурата
- Грешка дан.терминал 113 Невалидна команда към терминала

